



R
E
L
A
T
Ó
R
I
O

DE

ATIVIDADES

2012

UNIVERSIDADE DO PORTO
FACULDADE DE LETRAS
DIREÇÃO DE SERVIÇOS DE DOCUMENTAÇÃO E DE
SISTEMAS DE INFORMAÇÃO

RELATÓRIO DE ATIVIDADES
2012

Porto, janeiro, 2013

Título: RELATÓRIO DE ATIVIDADES: 2012

Local: Porto

Edição: DSISI - Faculdade de Letras da Universidade do Porto

Data: Janeiro de 2013

Coordenação: João Emanuel Cabral Leite

Elaboração: João Emanuel Cabral Leite
Isabel Pereira Leite
Maria Helena Miranda
Margarida Santos

Recolha de dados

e gráficos: Ana Cristina Dixo
Miguel Simões

SUMÁRIO

1. NOTA INTRODUTÓRIA.....	4
2. RECURSOS HUMANOS.....	5
3. AQUISIÇÕES E EXPEDIENTE.....	5
4. REGISTO DE ACESSOS À BIBLIOTECA.....	6
5. CATÁLOGO COLETIVO.....	7
6. LEITURA E EMPRÉSTIMO.....	9
7. FORMAÇÃO	13
8. PROGRAMA DE EXTENSÃO CULTURAL.....	13
9. BIBLIOTECA DIGITAL.....	14
10. REPOSITÓRIO	14
11. ACESSOS AOS SERVIÇOS DIGITAIS DA BIBLIOTECA	16
12. PUBLICAÇÕES.....	20
13. BIBLIOTECAS DEPARTAMENTAIS.....	21
14. ARQUIVO CENTRAL.....	22
15. CONSIDERAÇÕES FINAIS.....	24

ANEXOS

ANEXO I – Recursos humanos.....	26
ANEXO II – Aquisição de bibliografia, bases de dados, bens e serviços.....	30
ANEXO III – Formação de utilizadores.....	33
ANEXO IV – Levantamento de necessidades de formação.....	37
ANEXO V – Edições da biblioteca digital.....	44
ANEXO VI – Acesso às bibliotecas departamentais.....	48
ANEXO VII – Difusão selectiva da informação.....	51
ANEXO VIII – Registo das revistas da FLUP em bases de dados.....	59

1. NOTA INTRODUTÓRIA

Prevê o regulamento orgânico da Faculdade de Letras da Universidade do Porto que a Direção de Serviços de Documentação e de Sistemas de Informação apresente, anualmente, ao Conselho Executivo o seu relatório de actividades.

Em cumprimento de tal disposição, preparamos o presente documento cujo conteúdo integra a informação relativa aos diversos serviços da direcção e apresenta um conjunto de dados, em alguns casos comparativos dos anos 2010, 2011 e 2012. Tais dados poderão ser elucidativos da atividade desenvolvida particularmente na Biblioteca Central no ano de 2012 e da evolução que se tem vindo a verificar ao longo dos últimos três anos.

A informação reunida no presente documento está organizada da seguinte forma:

- aquisições e expediente
- recursos humanos
- registo de acessos à Biblioteca
- catálogo coletivo
- biblioteca digital
- referência, leitura e empréstimo
- formação
- programa de extensão cultural
- repositório
- acessos aos serviços digitais da Biblioteca
- publicações
- bibliotecas departamentais
- arquivo
- considerações finais

Tentamos ser sucintos e objetivos na abordagem dos conteúdos do presente documento, conteúdos esses que o CE divulgará e utilizará para os fins que achar mais convenientes.

O presente relatório não inclui informação do Serviço de Informática o qual, devido à sua especificidade, preparará um relatório autónomo que apresentará em tempo útil ao Conselho Executivo.

Porto, janeiro de 2013

João Emanuel Cabral Leite

2. RECURSOS HUMANOS

O presente relatório reflete o trabalho de um conjunto de pessoas cujo empenho, competência e profissionalismo constituem o principal contributo para um desempenho positivo e eficaz dos serviços face às solicitações dos seus utilizadores.

Em 2012 a DSDSI, mais concretamente a biblioteca central, perdeu três elementos essenciais para o funcionamento de um dos seus principais setores – o serviço de referência, leitura e empréstimo.

A primeira consequência foi a total impossibilidade de dar continuidade ao horário de abertura ao público até às 21.00h., praticado desde meados do ano de 2010. Em relação aos serviços técnicos houve necessidade de reduzir padrões de produtividade ao nível da validação de registos e da criação de novos registos de autoridade, o que se reflete, naturalmente, na qualidade da informação disponibilizada no catálogo.

A transferência de grandes volumes de documentação para a biblioteca central também não facilitou uma desejável e maior flexibilização interna dos recursos humanos atendendo à necessidade de manutenção dos serviços de “*backoffice*” decorrentes da integração da biblioteca do DCTP, da catalogação da biblioteca Silas Cerqueira e do núcleo de estudos neerlandeses.

O quadro, em anexo, integra a equipa, actualmente, responsável pelas atividades descritas neste documento (ver anexo I).

3. AQUISIÇÕES E EXPEDIENTE

2012 foi um ano de profundas restrições no que diz respeito à aquisição de bibliografia convencional. No entanto, com os meios que foram colocados à sua disposição, conseguiu-se dar continuidade à assinatura de periódicos e de bases de dados, dar uma resposta positiva às solicitações de docentes e investigadores na aquisição de bibliografia para novas unidades curriculares e garantir o funcionamento normal dos serviços (ver anexo II).

Relativamente à aquisição de bases de dados, manteve-se o acesso à maior parte dos conteúdos através das bases de dados disponibilizadas no consórcio ACP (American Corners Portugal) cuja utilização deverá manter-se em vigor no ano de 2013.

Foram renovadas as assinaturas das bases de dados LION, Socindex, Jstor e Worldcat mantendo-se, assim, o acesso a conteúdos digitais de vital importância para a investigação.

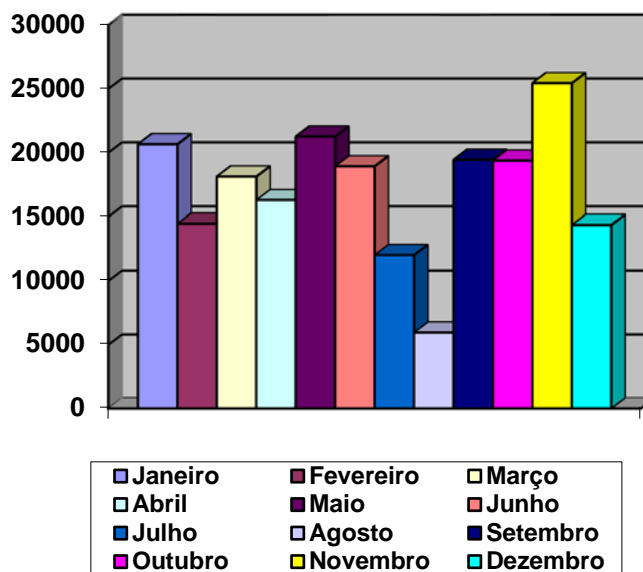
Em relação à aquisição de outros bens e serviços, manteve-se a dinâmica de anos anteriores tendo-se verificado um aumento de encargos em materiais específicos, aumento esse decorrente do facto de, em 2012, se ter verificado a transferência de grandes volumes de documentação (monografias e periódicos) para a Biblioteca Central, nomeadamente a biblioteca do DCTP.

4. REGISTO DE ACESSOS À BIBLIOTECA

No ano de 2012 registaram-se 206252 visitas à Biblioteca, verificando alguma uniformidade e equilíbrio no nº de acessos mensais, exceto, naturalmente, no mês de agosto que, mesmo assim, registou 5949 visitas.

Em relação aos sábados registaram-se 2647 visitas, nº ligeiramente superior ao do ano anterior em se verificaram 2562.

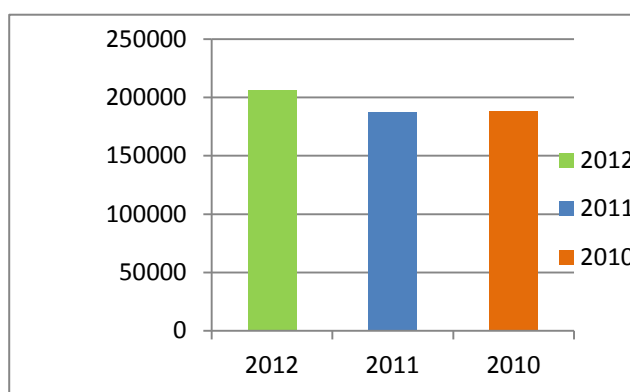
Mês	Nº de visitas
Janeiro	20651
Fevereiro	14461
Março	18117
Abril	16284
Maió	21253
Junho	18922
Julho	12020
Agosto	5949
Setembro	19433
Outubro	19373
Novembro	25430
Dezembro	14359
Total	206252



Apesar do volume cada vez maior de recursos em suporte digital disponíveis remotamente, continua a verificar-se uma afluência muito significativa à biblioteca central, registrando-se um aumento significativo visitas em relação ao ano anterior.

Quadro comparativo 2010/12

Ano	Nº de visitas
2012	206252
2011	187011
2010	188260

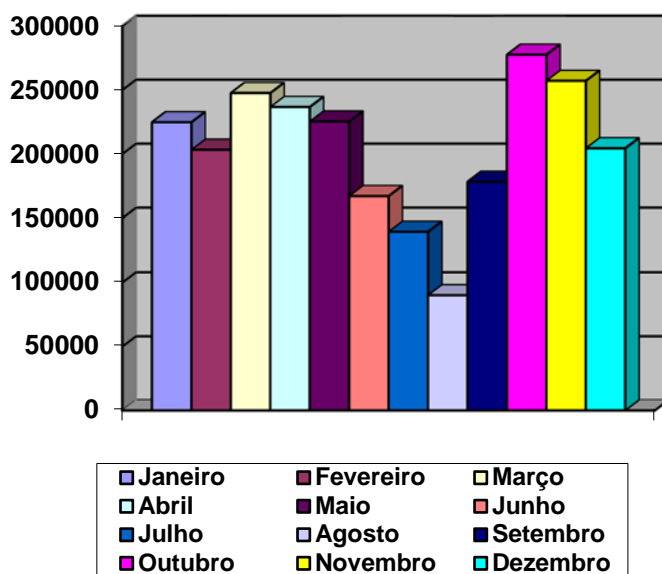


5. CATÁLOGO COLETIVO

O catálogo coletivo, que reúne todas as obras catalogadas da biblioteca central e das bibliotecas departamentais, é o principal instrumento de pesquisa da comunidade académica da FLUP. Integrando um volume cada vez maior de documentação em texto completo e imagem é com alguma naturalidade que o nº de acessos continua a crescer.

Nº acessos ao catálogo

Mês	Nº de acessos
Janeiro	224748
Fevereiro	203235
Março	247551
Abril	236596
Maió	225282
Junho	167045
Julho	139628
Agosto	90047
Setembro	178181
Outubro	277486
Novembro	257059
Dezembro	204382
Total	2.451.240



O catálogo da Biblioteca integra, atualmente, 217.700 registos bibliográficos e 332.881 registos de existências.

Em relação aos principais índices disponíveis no sistema, podem ser contabilizados 128.794 autores e 60.983 entradas de assunto.

Em 2012 passaram a integrar as coleções da Biblioteca 6.927 novos títulos e foram registadas 18.116 novas existências (volumes, exemplares, fascículos de periódicos).

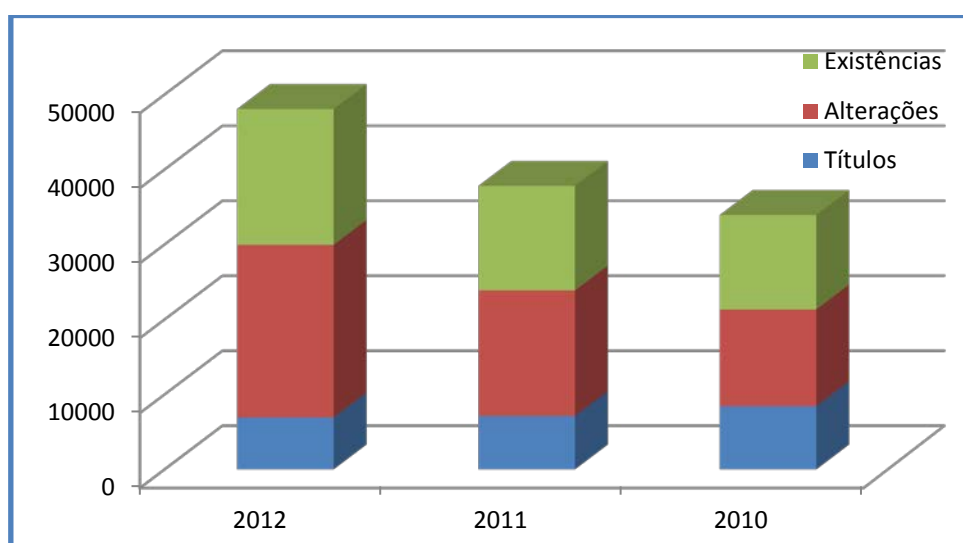
Novos registos adicionados às coleções da Biblioteca

Coleção	Novos títulos
Fundo Geral	3432
Biblioteca Ferreira de Almeida	618
Biblioteca Silas Cerqueira	695
Multimédia	67
Núcleo de Dissertações Académicas	155
Núcleo de Publicações Periódicas	362
Núcleo de Trabalhos de Docentes	247
Bibliotecas departamentais e outras coleções	1351
TOTAL	6927

Em termos globais verifica-se um decréscimo de novos títulos mas, em contrapartida, há um aumento de novas existências, devido, principalmente, à integração da biblioteca do DCTP.

Quadro comparativo 2010/12

Ano	Novos títulos	Alterações	Novas existências
2012	6927	23009	18116
2011	7108	16751	13944
2010	8421	12907	12597



Uma das estruturas mais importantes, integradas com o catálogo, é a base de dados de autoridades que controla a qualidade das entradas/índices do sistema.

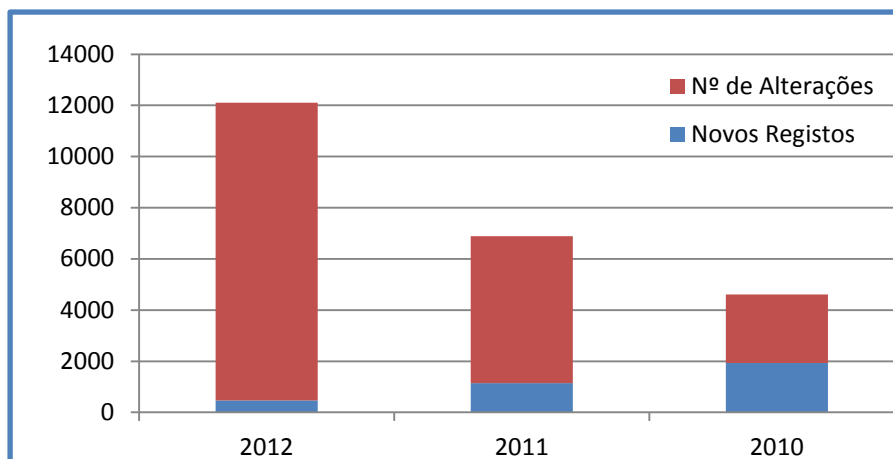
A base de dados de autoridades contabiliza, atualmente, 101.819 registos dos quais 63.246 são entradas de autor e 14.343 de assunto, sendo os restantes relativos a outros índices, nomeadamente coleções e editores.

No ano de 2012 a atualização desta base de dados foi uma das tarefas sacrificadas devido à saída da funcionária que tinha essa função a seu cargo.

Como se pode verificar no quadro apresentado, apesar de um aumento das alterações, o nº de novos registos criados baixou drasticamente.

Base de dados de autoridades – dados comparativo 2010/12

Ano	Novos registos	Nº de alterações
2012	462	11647
2011	1138	5750
2010	1935	2678



Dada a importância desta base de dados para a qualidade dos conteúdos disponibilizados no catálogo, a direção da biblioteca irá fazer tudo o que estiver ao seu alcance para retomar, em 2013, o trabalho de atualização dessa base de dados e tentar recuperar os índices de crescimento que se vinham a verificar nos dois anos anteriores.

6. REFERÊNCIA, LEITURA E EMPRÉSTIMO

Apesar do crescente aumento de recursos digitais - bases de dados, revistas eletrônicas, livros eletrônicos - em 2012 continuou a verificar-se uma utilização bastante elevada do serviço de empréstimo tradicional.

Verifica-se um ligeiro decréscimo no nº de empréstimos, que, em nossa opinião se deve, sobretudo, à redução, em uma hora, de abertura da biblioteca ao público no período da tarde.

Na relação leitor/empréstimo verifica-se decréscimo de empréstimos por estudante de 1º ciclo, e um aumento relativamente aos docentes e investigadores, e estudantes de 2 e 3º ciclos.

De destacar, também, um ligeiro decréscimo do volume de empréstimos de computadores portáteis, o que poderá ser explicado pela redução do nº de portáteis disponíveis para empréstimo, pelo aumento do tempo de utilização e pelo aumento significativo de utilização de computadores portáteis pessoais na rede wireless da FLUP.

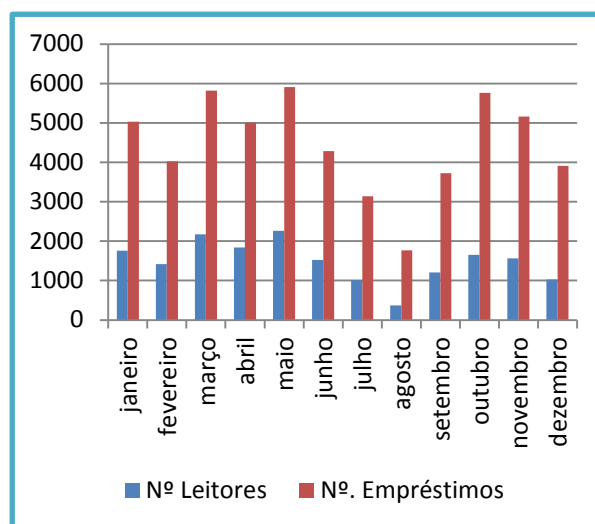
Apresentam-se, para os diferentes tipos de movimentos, quadros com dados comparativos dos últimos três anos.

Nº de leitores por mês 2010/12

	2010	2011	2012
Janeiro	1767	1771	1761
Fevereiro	1490	1662	1416
Março	2263	2120	2175
Abril	1971	1732	1841
Mai	2037	2140	2261
Junho	1657	1522	1521
Julho	1066	1035	1015
Agosto	456	595	373
Setembro	1357	1411	1207
Outubro	2090	2333	1651
Novembro	2408	2481	1564
Dezembro	1751	1722	1026
Total	20313	20524	17811

Relação leitores/empréstimos por mês

Mês	Nº de leitores	Nº de empréstimos
Janeiro	1761	5027
Fevereiro	1416	4026
Março	2175	5817
Abril	1841	5009
Mai	2261	5907
Junho	1521	4281
Julho	1015	3136
Agosto	373	1765
Setembro	1207	3725
Outubro	1651	5764
Novembro	1564	5159
Dezembro	1026	3911

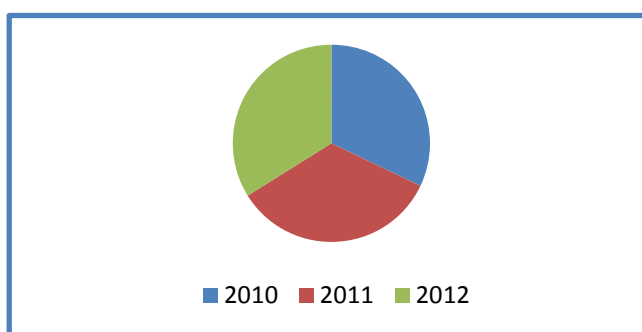


Nº de requisições por estatuto de leitor

Estatuto	2010	2011	2012
Docentes e investigadores da FLUP	3017	3561	3714
Estudantes de pós-graduação	21639	22424	22940
Estudantes de licenciatura	23698	23499	22993
Leitores externos	877	583	388
Funcionários da FLUP	831	751	590
Empréstimo interbibliotecas	183	223	129
Leitor U.Porto	779	3013	2607
Outros	196	111	166

Nº total de movimentos da base de dados de empréstimo 2010/12

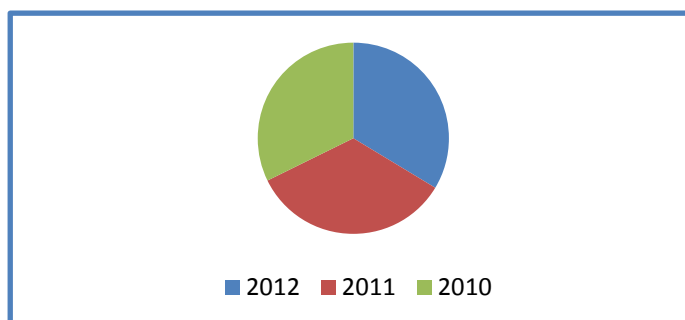
Ano	Nº total de movimentos
2012	126080
2011	126572
2010	119433



Em relação aos três principais movimentos ao nível do serviço de empréstimos, verifica-se uma leve redução do nº total de empréstimos, no entanto, em compensação o nº de renovações sobe substancialmente, verificando-se a estabilização do nº de reservas (menos 10 do que no ano de 2011)

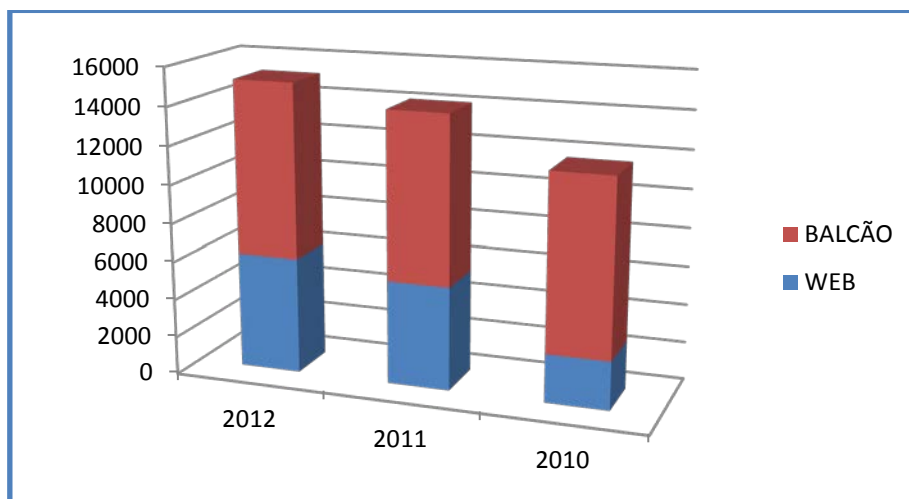
Nº total de empréstimos 2010/12

Ano	Nº de empréstimos
2012	53527
2011	54165
2010	51320



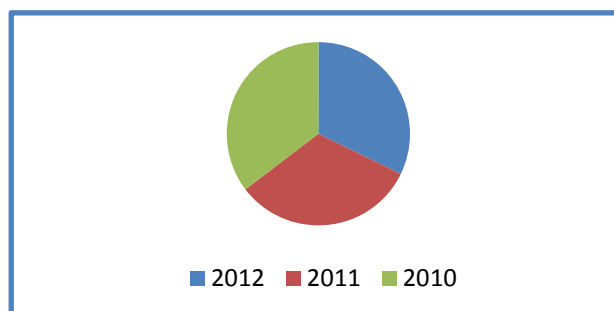
Renovações dos prazos de empréstimo

Ano	WEB	BALCAO
2012	6067	9099
2011	5415	8715
2010	2542	9403



Reservas 2010/12

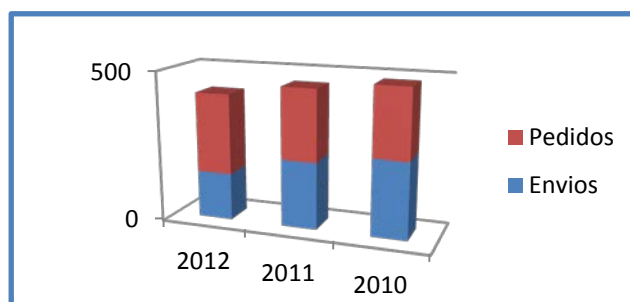
Ano	Nº de reservas
2012	1622
2011	1632
2010	1780



No âmbito do EIB verifica-se uma descida acentuada de envios o que se compreende pelo nº cada vez maior de documentos em texto integral, nomeadamente dissertação e trabalhos de investigação, disponíveis no catálogo, na biblioteca digital e no repositório da UP.

Empréstimos interbibliotecas – total de movimentos

Ano	Envios	Pedidos
2012	157	265
2011	223	236
2010	254	229



7. FORMAÇÃO

No ano de 2012 manteve-se o programa de visitas guiadas à Biblioteca para visitantes externos e para estudantes da FLUP.

No âmbito do programa *Erasmus Staff* a biblioteca recebeu um técnico da Universidade de Reims que efetuou um estágio sob a orientação da Dra. Isabel Pereira Leite, cujo relatório pode ser consultado em: <http://burobertdesorbon.univ-reims.fr/?p=9015>

Dando cumprimento ao plano de formação de utilizadores, foram realizadas 28 sessões para os vários ciclos de ensino. Em relação ao ano transato verificou-se um aumento de 25%. (ver anexo III)

	2011	2012
Estudantes de Licenciatura	8	15
Estudantes de Mestrado	7	8
Estudantes de Doutoramento	4	5

Dando seguimento a um dos objetivos traçados para 2012 foi feito o levantamento das necessidades de formação de técnicos tendo concluído ser pertinente promover a realização de ações de carácter geral, de carácter técnico e workshops de curta duração no próprio local de trabalho de acordo com o documento que apresentamos em anexo (ver anexo IV).

8. PROGRAMA DE EXTENSÃO CULTURAL

Dando sequência a um vasto programa de iniciativas culturais, muitas delas por solicitação dos responsáveis da FLUP, no âmbito da organização de eventos como congressos, seminários, comemorações, etc., a Biblioteca manteve a dinâmica de anos anteriores tendo organizado 11 exposições bibliográficas, 10 exposições com os destaques do mês e tendo ainda mantido a divulgação dos 12 poemas e temas do mês.

O conjunto de realizações levadas a cabo pela Biblioteca Central no decorrer de 2012 poderá ser consultado no relatório do serviço de referência, leitura e empréstimo elaborado pelas funcionárias Laura Gil e Marlene Borges sob a coordenação da responsável Dra. Isabel Pereira Leite.

9. BIBLIOTECA DIGITAL

A biblioteca digital da FLUP integra, atualmente, cerca de 8000 documentos em texto integral. No ano de 2012 foram adicionadas 47 novas edições correspondendo a cerca de 350 novos documentos (**ver anexo V**).

Para além das edições correntes publicadas em 2012, concluiu-se o trabalho de digitalização e edição dos guias do estudante.

As revistas *Intercâmbio*, *Geografia* e *Revista de Ciências e Técnicas do Património* passaram a ser editadas só em formato digital.

De destacar, ainda, o facto de, no ranking dos repositórios institucionais a nível internacional, a biblioteca digital ter mantido o 2º lugar entre os repositórios nacionais, e de continuar a ser um dos três repositórios portugueses que integram a lista dos 100 primeiros a nível europeu.

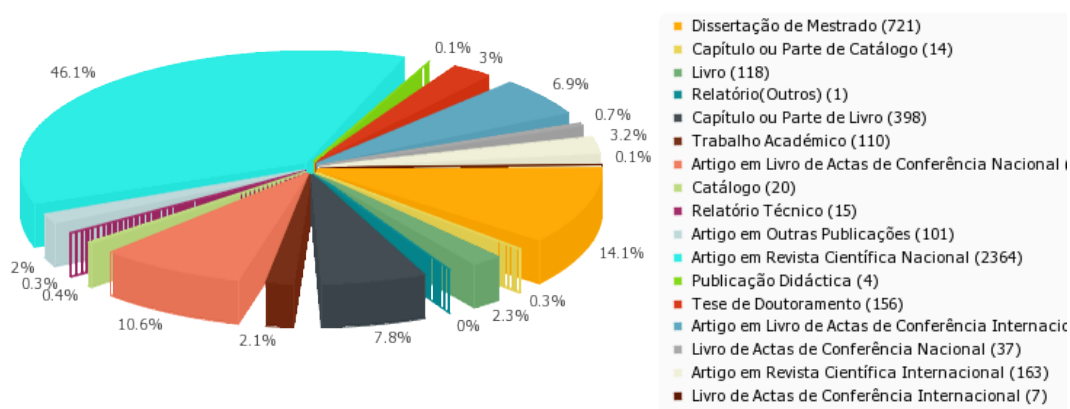
10. REPOSITÓRIO

Em 2012 a biblioteca central da FLUP deu continuidade ao registo de trabalhos académicos e científicos no repositório aberto da Universidade do Porto.

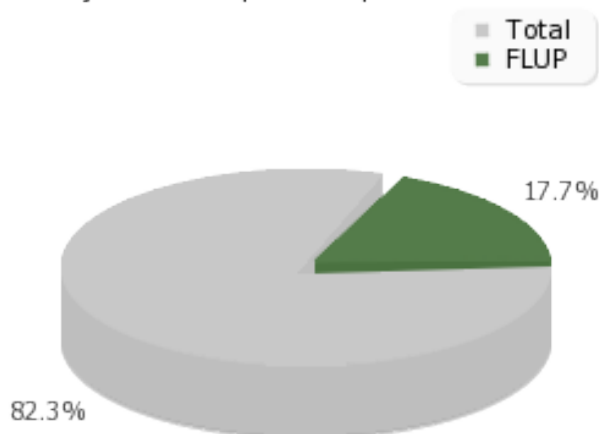
O facto de em 2011 se ter dado por concluído o registo retrospectivo dos trabalhos de docentes e investigadores da FLUP refletiu-se, obviamente, na contribuição da FLUP no ano de 2012.

A contribuição da FLUP foi de 331 novos registos, o que, mesmo assim, continua a constituir a maior fatia do conjunto de faculdades que contribuem para o repositório aberto da UP.

Distribuição por Tipologia*



Contribuição da FLUP para o Repositório



*Gráfico retirado do site da UP (não respeita o acordo ortográfico)

Ranking de repositórios institucionais

"The Ranking Web of World Repositories" é uma iniciativa do Cybermetrics Lab, um grupo de investigação do Consejo Superior de Investigaciones Científicas (CSIC), o maior instituto público de investigação em Espanha.

O quadro apresentado integra todos os repositórios portugueses registados de acordo com a posição que ocupam no *ranking* europeu e mundial. A biblioteca digital da FLUP ocupa a posição 125 em termos globais, é o 2º melhor posicionado entre os repositórios portugueses e é um dos três repositórios portugueses que integra a lista dos 100 primeiros europeus na posição 58.

Europa	Mundo	Repositório
12	33	Repositorium - Universidade do Minho
58	125	Biblioteca Digital da FLUP
70	151	Repositório Aberto da Universidade do Porto
78	169	Repositório da Universidade de Lisboa
113	229	Estudo Geral – Repositório Digital da Universidade de Coimbra
133	276	Universidade Técnica de Lisboa
139	290	Repositório da Universidade Nova de Lisboa
154	316	Biblioteca Digital do Instituto Politécnico de Bragança
161	326	Repositório Institucional da Universidade de Aveiro RIA
200	410	Repositório do ISCTE
221	459	Biblioteca Digital da Universidade Fernando Pessoa
290	613	Repositório Digital Universidade de Trás-os-Montes e Alto Douro
298	627	Repositório Institucional da Universidade Católica Portuguesa
306	637	Repositório da Universidade dos Açores
315	658	Repositório Científico da Universidade de Évora
321	672	Repositório do Laboratório Nacional de Energia e Geologia
322	674	Repositório Institucional dos Hospitais da UC

327	682	Repositório Científico do Instituto Politécnico de Castelo Branco
353	751	Repositório da Universidade Aberta
377	811	Repositório do Instituto Politécnico de Leiria
402	858	Sapiência – Repositório Institucional da Universidade do Algarve
405	806	Repositório do Dep. de Informática da Universidade de Lisboa
413	884	Repositório do Inst. Univ. de Ciências Psicológicas, Sociais e da Vida
419	896	Repositório Institucional da ES Paula Frassinetti
437	944	Repositório Científico do Instituto Politécnico de Santarém
454	980	Repositório Científico do Instituto Politécnico de Viseu
459	985	Repositório Científico do Centro Hospitalar do Porto
464	994	Repositório do Hospital Prof. Doutor Fernando Fonseca
479	1033	Repositório Científico do Instituto Nacional de Saúde
485	1051	Repositório Científico Digital da Universidade da Madeira
529	1139	Repositório do Centro Hospitalar de Lisboa Central
594	1272	REPAP – Repositório da Administração Pública
612	1309	ARCA Instituto Gulbenkian de Ciência Repository
618	1320	Repositório Institucional Faculdade de Engenharia da U.Porto
636	1355	Repositório das Universidade da Beira Interior
693	1487	Sociedade Portuguesa da Vida Selvagem
701	1506	Repositório do Instituto Superior Politécnico Gaya

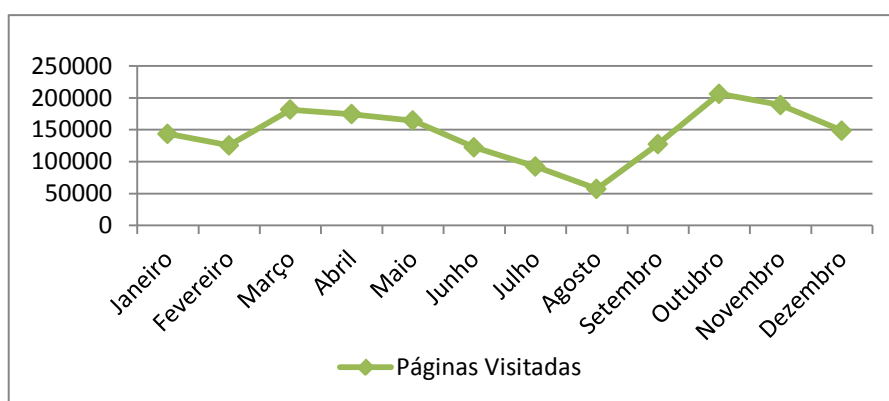
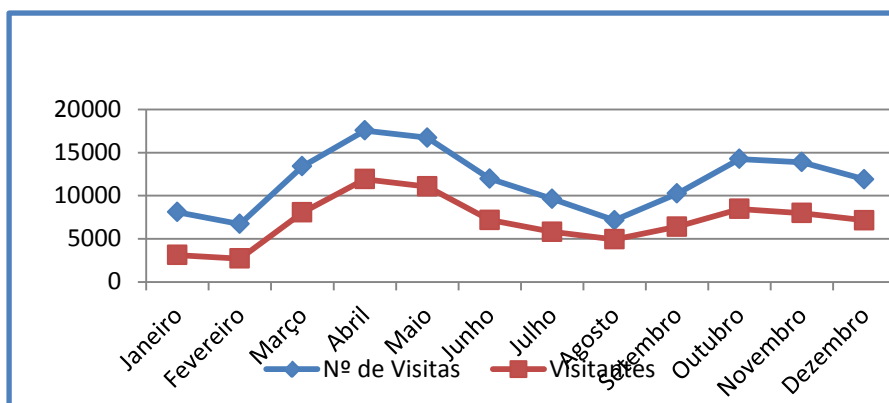
11. ACESSO AOS SERVIÇOS DIGITAIS DA BIBLIOTECA CENTRAL

Entre as mais importantes atividades desenvolvidas na Biblioteca, destacamos a administração das três plataformas digitais - **catálogo**, **página web** e **biblioteca digital** – cuja manutenção ao nível dos conteúdos é da inteira responsabilidade da BC. O volume de acessos e a estabilidade atingida no que respeita ao nº de visitas, visitantes e páginas visitadas são fatores que comprovam bem a enorme responsabilidade destes serviços em relação à manutenção e atualização permanentes desses recursos.

Os quadros apresentados integram dados, retirados do Google Analytics, relativos aos acessos ao catálogo, à página web e à biblioteca digital.

CATÁLOGO (<http://aleph.lettras.up.pt>)

	Nº de visitas	Visitantes	Páginas visitadas
Janeiro	8088	3114	143616
Fevereiro	6725	2705	125381
Março	13399	8043	181383
Abril	17552	11913	174365
Maió	16718	11050	164508
Junho	11960	7174	122377
Julho	9621	5805	92460
Agosto	7152	4928	57160
Setembro	10237	6408	127554
Outubro	14250	8454	206274
Novembro	13885	7979	188685
Dezembro	11896	7146	148677
TOTAL	141483	71342	1732440

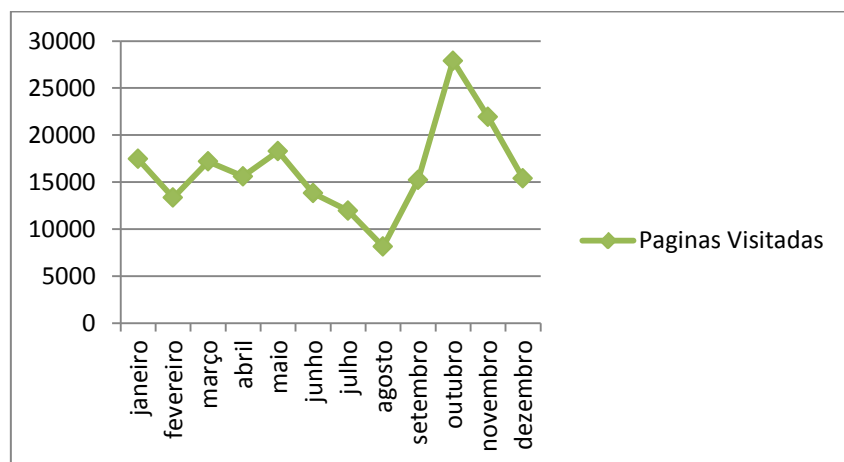
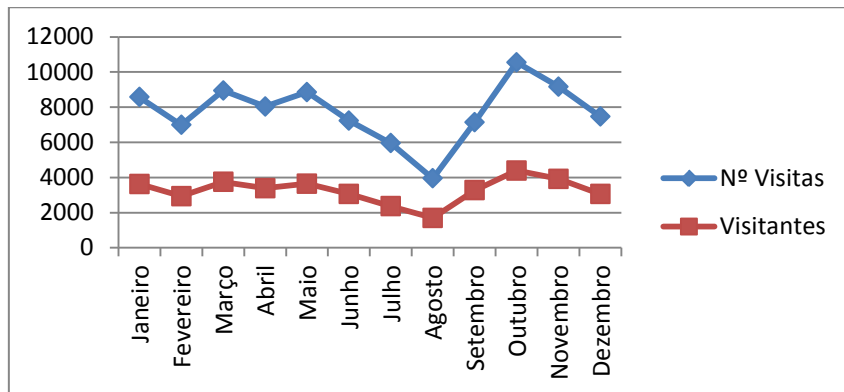


Dados comparativos 2010/12

	Nº de visitas	Visitantes	Páginas visitadas
2012	141,483	71,342	1,732,440
2011	105,956	26,513	1,613,249
2010	119,474	25,328	1,630,674

WEB (<http://sdi.letas.up.pt/>)

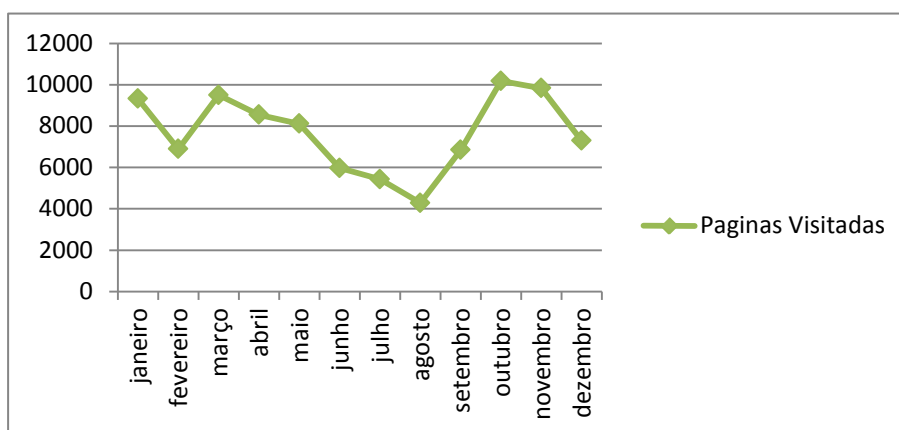
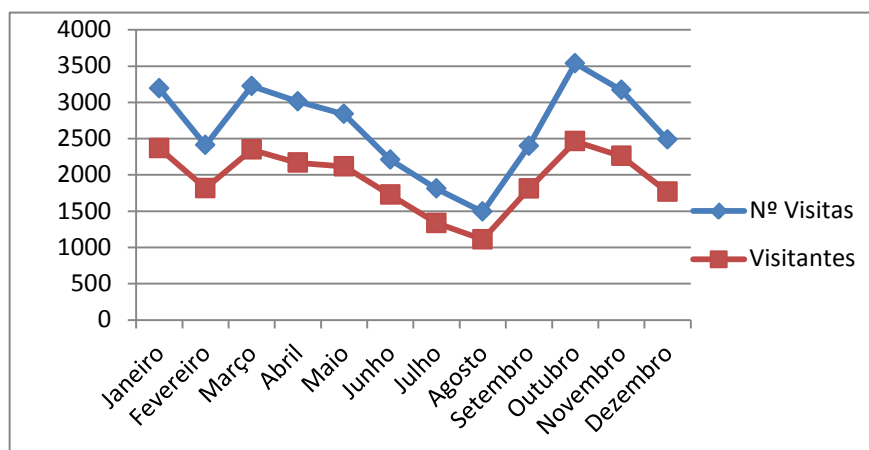
	Nº de visitas	Visitantes	Páginas visitadas
Janeiro	8576	3631	17472
Fevereiro	6985	2932	13357
Março	8944	3744	17188
Abril	8038	3395	15617
Maio	8850	3645	18288
Junho	7233	3060	13823
Julho	5946	2360	11968
Agosto	3951	1696	8137
Setembro	7145	3269	15218
Outubro	10549	4391	27896
Novembro	9165	3916	21933
Dezembro	7459	3059	15386
TOTAL	92841	39098	196283



Dados comparativos 2010/12

	Nº de visitas	Visitantes	Páginas visitadas
2012	92,841	39,098	196,283
2011	94,470	28,987	187,331
2010	101,861	29,560	191,419

	Nº de visitas	Visitantes	Páginas visitadas
Janeiro	3192	2367	9317
Fevereiro	2408	1815	6892
Março	3223	2347	9499
Abril	3012	2167	8545
Maio	2838	2116	8113
Junho	2208	1724	5969
Julho	1808	1334	5426
Agosto	1492	1110	4282
Setembro	2398	1810	6840
Outubro	3537	2462	10175
Novembro	3168	2258	9826
Dezembro	2485	1764	7290
TOTAL	29561	23274	88374



Dados comparativos 2010/12

	Nº de visitas	Visitantes	Páginas visitadas
2012	29561	23274	88374
2011	36,355	22,232	110,391
2010	35,193	22,438	112,569

12. PUBLICAÇÕES

No âmbito do apoio à edição, divulgação e distribuição das publicações da FLUP, foram tratados os seguintes processos:

PUBLICAÇÃO	VOLUME/ANO	SITUAÇÃO A 31-12-2012
Sociologia	22, 2012	Editada
Sociologia	23, 2012	Editada
Sociologia	24, 2012	Editada
Linguística	6, 2011	Editada
Filosofia da Linguagem	Reedição	Editada
Cadernos de doutoramento em geografia	4, 2012	Editada
Portvgália	33, 2012	Editada
Sociologia	Nº temático	Editada biblioteca digital
Intercâmbio	II, 5, 2012	Editada biblioteca digital
Geografia	III, 1, 2012	Editada biblioteca digital
Linguística	7, 2012	Em fase final de edição
Linguarum Arena	3, 2012	Em fase final de edição
História	2, 2012	Em provas
A nova vida do velho centro nas cidades...	Monografia	Em consulta para orçamentar

Participação nos eventos:

Feira do Livro Novo e Antigo - As livrarias Moreira da Costa, Lumière, Utopia, Vieira, Paraíso do Livro, Poetria, Candelabro, Alfarrabista João Soares, Imprensa Nacional Casa da Moeda, a par da Loja da Universidade do Porto, participaram nestas iniciativas.

de 2 a 3 de março, promovido pela reitoria da Universidade do Porto
de 25 a 26 de maio, promovido pela reitoria da Universidade do Porto

Feira do livro de Coimbra, 25 de maio a 3 de junho, em parceria com a Universidade do Porto/De Facto

Feira do Livro do Porto, 31 de maio a 17 de junho, em parceria com a Universidade do Porto/De Facto

Feira do Livro Novo e Antigo - As livrarias Moreira da Costa, Lumière, Utopia, Vieira, Paraíso do Livro, Poetria, Candelabro, Alfarrabista João Soares, Imprensa Nacional Casa da Moeda, a par da Loja da Universidade do Porto, participaram nestas iniciativas.

de 6 a 7 de julho, promovido pela reitoria da Universidade do Porto
de 26 a 27 de outubro, promovido pela reitoria da Universidade do Porto
de 7 a 8 de dezembro, promovida pela reitoria da Universidade do Porto

Campanha de Natal Loja da UP, mês de dezembro, na Loja da UP

13. BIBLIOTECAS DEPARTAMENTAIS

Em 2012 verificaram-se novas mudanças decorrentes das alterações que operaram no funcionamento dos secretariados dos departamentos.

A biblioteca do DCTP foi, definitivamente, transferida para a Biblioteca Central, encontrando-se ainda em fase de tratamento. O mesmo já se tinha verificado com a biblioteca do departamento de sociologia.

O núcleo de estudos neerlandeses, deste sempre sediado no departamento de estudos germanísticos, foi também transferido para a biblioteca central. Encontra-se, igualmente, em fase de tratamento.

Em relação às bibliotecas que se mantém nos departamentos encontram-se registadas 17846 obras, como se pode verificar no quadro apresentado.

Departamento	Total de registos das bibliotecas departamentais
Dep. de Ciências e Técnicas do Património	Transferida para a BC
Dep. de Sociologia	Transferida para a BC
Dep. de Estudos Anglo-Americanos	4777
Dep. de Estudos Portugueses e Estudos Românicos	5845
Dep. de Filosofia	1645
Dep. de Geografia	4273
Dep. de Estudos Germanísticos	347
Dep. de História e de Estudos Políticos Internacionais	959
Total	17846

A utilização das coleções passou a ser feita, de forma controlada, de acordo com o regulamento que poderá ser consultado em anexo (**ver anexo VI**)

Refira-se que o nº de requisições de empréstimo, registados no sistema, cresceu significativamente apesar das mudanças verificadas.

Nº de empréstimos nas bibliotecas departamentais

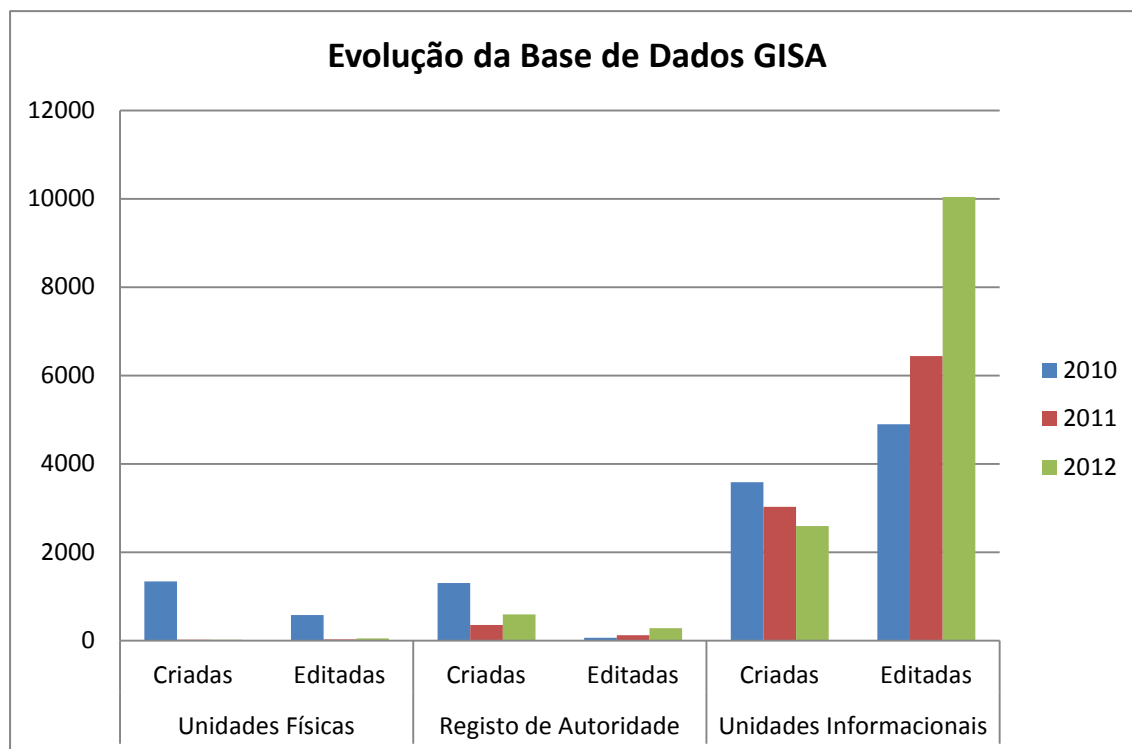
Departamento	2010	2011	2012
DCTP	2	1	9
DEAA	346	466	516
DEPER	3	6	60
DF	4	2	112
DG	117	126	339
DHEPI	17	1	10
Total	489	602	1046

14. ARQUIVO CENTRAL

Para além das actividades realizadas no âmbito da sua missão de recolha, tratamento e divulgação da documentação produzida na FLUP, o arquivo central desenvolveu, ao longo de 2012, algumas iniciativas das quais destacamos:

- a continuação do desenvolvimento da aplicação informática GISA -*Gestão Integrada de Sistemas de Arquivo*, tendo em vista o acréscimo das funcionalidades da aplicação e melhoramento das suas funcionalidades.
- a continuação do trabalho de digitalização da série de sumários e respetiva publicação no Gisa Net;
- a colaboração com a Universidade Digital da UP no sentido de disponibilizar conteúdos através do Repositório Temático. Foram já efetuados testes com a documentação relativa à 1ª Faculdade que se encontra já disponível.
- Intensificação do trabalho de integração de documentos digitalizados na base de dados.

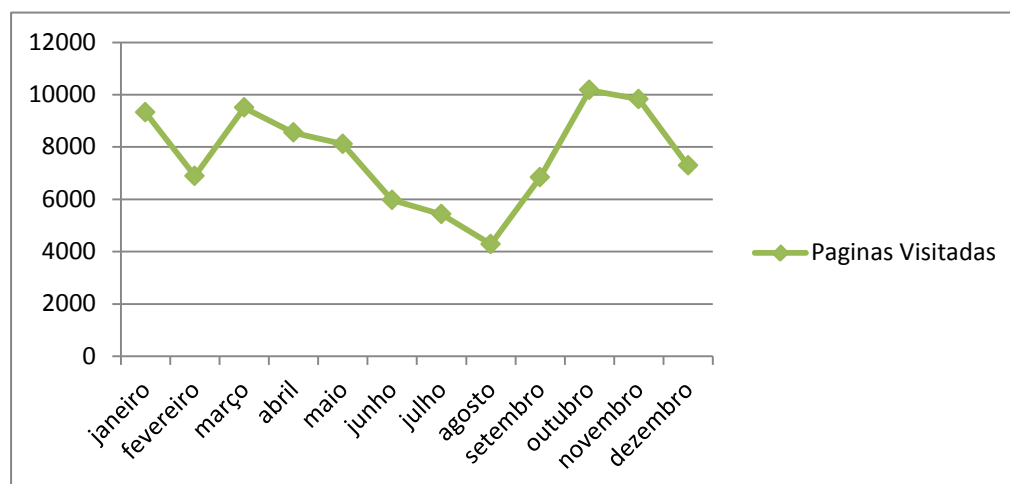
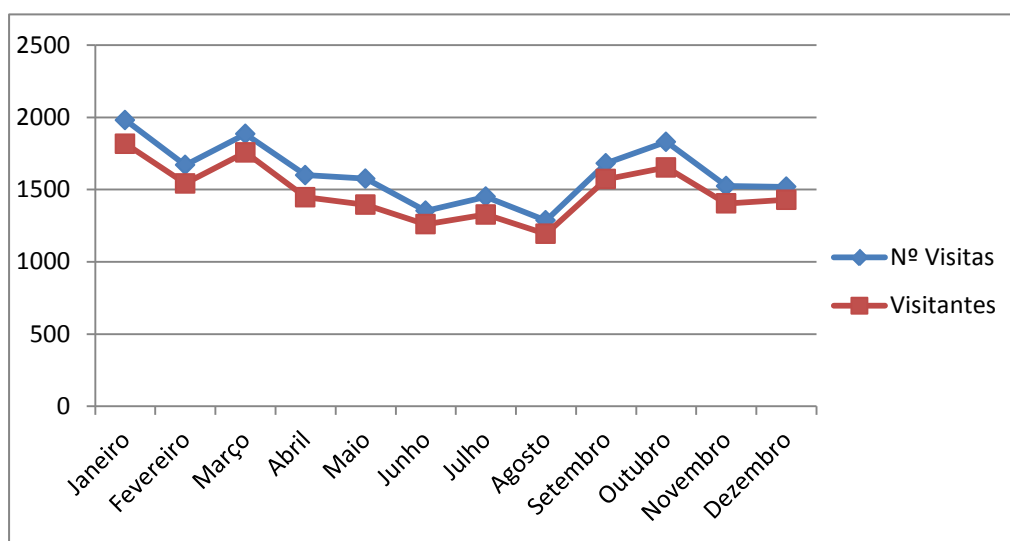
No gráfico que se segue, pretende-se ilustrar a evolução da BD Gisa e Gisa Net, no período de 2010-2012. Verifica-se pois, que a edição de documentos tem-se sobreposto à criação, pois foi necessário proceder a atualizações e ao mesmo tempo à introdução do documento digitalizado. Podemos verificar, ainda, que o tratamento das unidades informacionais teve um grande crescimento.



A indexação da base de dados no Google permite-nos avaliar, através dos dados obtidos na plataforma Google Analytics, o interesse dos respetivos conteúdos. Os números apresentados no quadro seguinte são elucidativos

CATAC (<http://catac.letras.up.pt/>)

	Nº de visitas	Visitantes	Páginas visitadas
Janeiro	1981	1817	10938
Fevereiro	1670	1542	10117
Março	1885	1757	11383
Abril	1600	1447	10171
Maio	1576	1395	10043
Junho	1353	1260	7230
Julho	1450	1328	8314
Agosto	1287	1193	7563
Setembro	1682	1572	8659
Outubro	1831	1653	10596
Novembro	1525	1404	8968
Dezembro	1519	1430	8333
TOTAL	19359	17798	112315



A informação detalhada da actividade desenvolvida no arquivo central pode ser consultada no relatório específico que, oportunamente ficará disponível na página da DSDSI.

15. CONSIDERAÇÕES FINAIS

Para concluir, queríamos deixar aqui registadas algumas das iniciativas levadas a cabo pela DSDSI que achamos por bem destacar como nota final:

- foram implementadas melhorias significativas no sistema de pesquisa do catálogo da biblioteca;
- procedeu-se à avaliação do serviço de difusão selectiva de informação no sistema de gestão da Biblioteca (**ver anexo VII**);
- deu-se continuidade ao registo das publicações periódicas da FLUP em directórios e bases de dados internacionais (**ver anexo VIII**);
- conclui-se a publicação dos guias do estudante na biblioteca digital;
- integraram-se as plataformas digitais (catálogo da biblioteca, catálogo do arquivo, biblioteca digital e página Web) no Google que disponibiliza cerca de 400.000 registos produzidos da biblioteca e arquivo da FLUP;
- iniciou-se, em colaboração com o arquivo digital da UP, um projecto com o objetivo de disponibilizar conteúdos do arquivo central da FLUP no repositório temático da UP;
- procedeu-se à transferência da biblioteca do DCTP para a biblioteca central;
- com a transferência do CLUP do palacete para o piso 4 do edifício principal da FLUP toda a colecção de periódicos científicos desse centro foi integrada na biblioteca central;
- procedeu-se à remodelação de todo o piso -3
- foram adquiridas estantes compactas para antiga sala de museologia para onde foi transferida a colecção de jornais “O Comércio do Porto”;
- deu-se início à catalogação da biblioteca Silas Cerqueira;
- foi integrada parte da biblioteca do Dr. Paulo Eduardo Almeida Carvalho, cujo tratamento se iniciará em 2013;
- foi publicado o catálogo do livro antigo da FLUP, que iniciou um processo de cooperação com a WDL (World Digital Library – Library of Congress) cujo objetivo será disponibilizar conteúdos da biblioteca da FLUP nessa plataforma.

Apesar dos constrangimentos financeiros e das perdas ao nível dos recursos humanos, achamos que o ano de 2012, muito por via da disponibilidade da equipa que desenvolve a sua actividade nestes serviços, foi um ano positivo e conseguiu-se, com alguma criatividade, continuar a inovar e a corresponder às expectativas de quem os utiliza.

ANEXOS

ANEXO I
RECURSOS HUMANOS

RECURSOS HUMANOS

Categoria	Nº de trabalhadores
Técnico superior	7
Assistente técnico	12
Assistente operacional	2
Total	21

NOME	CATEGORIA	SERVIÇOS
DSDSI – DIREÇÃO DE SERVIÇOS DE DOCUMENTAÇÃO E DE SISTEMAS DE INFORMAÇÃO		
João Emanuel Cabral Leite	Técnico Superior	Diretor dos Serviços Documentação e de Sistemas de Informação
BIBLIOTECA CENTRAL		
Isabel Pereira Leite	Técnico Superior	Responsável pela Biblioteca Central Coordenadora dos setores de: - <i>Referência leitura e empréstimo</i> - <i>Extensão e formação</i> - <i>Recursos humanos</i>
Felismina Odete da Veiga Macedo Teixeira	Técnico Superior	- <i>Setor de aquisições e expediente</i>
Ana Cristina Correia dos Santos Dixo	Técnico Superior	- <i>Expediente e apoio ao diretor</i> - <i>Setor de tratamento técnico e de controlo de colecções (colecções especiais, multimédia e recursos digitais)</i>
Júlia Tavares Rodrigues	Técnico Superior	- <i>Setor de tratamento técnico e de controlo de colecções (publicações periódicas)</i>
Maria do Céu Teixeira da Costa	Assistente Técnico	- <i>Setor de tratamento técnico e de controlo de colecções (publicações periódicas)</i>
Maria Antónia das Graças Carvalho Airosa Arroio	Assistente Técnico	- <i>Setor de tratamento técnico e de controlo de colecções (monografias)</i>
Maria Leopoldina Pereira Gomes	Assistente	- <i>Setor de tratamento técnico e de controlo</i>

	Técnico	<i>de coleções (monografias)</i>
Mariana Paula Martins Selas	Assistente Técnico	- <i>Setor de tratamento técnico e de controlo de coleções (dissertações, coleções especiais e recursos digitais)</i>
Ana Paula Fernandes da Silva Ramos Soares	Assistente Técnico	- <i>Setor de publicações de gestão de permutas</i>
Maria Julieta da Cunha Mendes Moreira Peixoto	Assistente Técnico	- <i>Setor de referência leitura e empréstimo (empréstimo interbibliotecas)</i>
Laura Mariana Ferreira Gil	Assistente Técnico	- <i>Setor de referência leitura e empréstimo (apoio ao leitor, empréstimo domiciliário)</i>
Marlene Susana Teixeira Borges	Assistente Técnico	- <i>Setor de referência leitura e empréstimo (apoio ao leitor, empréstimo domiciliário)</i>
Miguel Ângelo Guimarães Simões	Assistente Técnico	- <i>Setor de referência leitura e empréstimo (apoio ao leitor, empréstimo domiciliário)</i>
Rafaela Neves Barbosa	Assistente Técnico	- <i>Setor de referência leitura e empréstimo (apoio ao leitor, área de depósitos)</i>
Jorge Martinho Jesus Lopes	Assistente Operacional	- <i>Setor de referência leitura e empréstimo (apoio ao leitor, área de depósitos)</i>
Clara do Couto	Assistente Operacional	- <i>Setor de referência leitura e empréstimo (apoio ao leitor, área de depósitos)</i>
BIBLIOTECAS DEPARTAMENTAIS		
Maria Helena Rodrigues Vaz de Miranda	Técnico Superior	Responsável pelas bibliotecas Departamentais Coordenadora do - <i>Setor de tratamento técnico e de controlo de coleções</i>
Maria Amélia Pinheiro Teixeira de Melo	Assistente Técnico	<i>Bibliotecas Departamentais</i> - <i>Setor de tratamento técnico e de controlo de coleções (monografias)</i>

ARQUIVO CENTRAL		
Margarida Maria Mota dos Santos	Técnico Superior	Responsável pelo SGIAP/Arquivo Central
Fabiano Ferramosca	Assistente Técnico	Arquivo central - <i>Setor de gestão de processos (tratamento de documentos)</i>

ANEXO II

AQUISIÇÃO DE BIBLIOGRAFIA, BASES DE DADOS, BENS E SERVIÇOS

AQUISIÇÃO DE BIBLIOGRAFIA E DE BASES DE DADOS, BENS E SERVIÇOS

Bibliografia

EMPRESA	TIPO DE DOCUMENTO	MONTANTE
DAWSON	Monografias	3,303.94
Livraria da FLUP	Monografias	2,407.98
O/Fornecedores	Monografias	2,564.85
Total	Monografias	9,017.76
EBSCO	Publicações periódicas	7,959.00
Outros	Publicações periódicas	491.50
Total	Publicações periódicas	8,450.19
	TOTAL	17,467.95

Bases de dados

EMPRESA	BASES DE DADOS	MONTANTE
Ebsco	SocIndex	4,462.92
Lusodoc	Literature Online	10,977.15
JSTOR	JSTOR (Jornal Storage)	3,570.06
Logiser	Worldcat	4,907.70
	TOTAL	23,917.83

AQUISIÇÃO DE BENS E SERVIÇOS

Contratos de manutenção/assistência

EMPRESA	SERVIÇO	MONTANTE
João Pedro Neves	Assistência técnica Aleph	4.263,00
Ex-libris (Aleph)	Contrato de manutenção Aleph	10.089,94
Destafarma	Contrato de manutenção anual e desenvolvimento de software	2.911,16
Paradigma X	Contrato de manutenção GISA (Gestão de Arquivo)	3.198,00
3M ¹	Contrato de manutenção segurança	1.478,40
	TOTAL	21.940,50

Encadernações

EMPRESA	SERVIÇO	MONTANTE
Ana & Carvalho	Serviço de encadernação	1.918,80
Ana & Carvalho	Serviço recuperação e restauro	43,05
TOTAL		1961,85

Aquisição de materiais e equipamentos

Mobiliário

EMPRESA	MATERIAL	MONTANTE
Mecalux	Estantes móveis compactas	12.516,48
TOTAL		12.516,48

Material específico para bibliotecas

EMPRESA	MATERIAL	MONTANTE
Altronix	Etiquetas Código de barras e Fita de carbono	166,30
Bets (3M)	Tiras magnéticas (sistema anti roubo)	3.578,07
Neschen	Fita autocolante, papel Reemay, Etiquetas para cotas	975,88
Neschen	Aspirador para documentos e livros e acessórios	417,96
PHNeuro	Trinchas para higienização de documentos	43,83
Rinforçama	Rolos de papel térmico / impressoras empréstimo e etiquetas CB	706,02
Seabra Tavares	Rolos de papel térmico	202,95
Packigráfica	Caixas para jornais	1586,70
TOTAL		7.677,71

Material diverso

EMPRESA	MATERIAL	MONTANTE
A. J. Maia	Bolsas autocolantes, caixas revistas e material escritório	671,57
Casa das Batas	Batas	73,50
Chiadinho	Fitas de nastro	90,00
CTT	Saquetas correio	55,50
Papelar	Fita cola	36,90
TOTAL		927,47

ANEXO III

FORMAÇÃO DE UTILIZADORES

AÇÕES DE FORMAÇÃO DE UTILIZADORES

Em 2012 foram realizadas 28 sessões, nos vários ciclos de estudos, sobre a utilização de serviços e recursos da biblioteca central

Doutoramento em Literatura

Professora Luísa Malato

Dia: 25 de janeiro de 2012

Conteúdo: Acesso às fontes de informação digitais nas áreas da literatura, retórica, biblioterapia, literatura infantil, etc. disponíveis na Biblioteca Central da FLUP

Doutoramento em Informação e Comunicação em Plataformas Digitais

Professora Fernanda Santos

Dia: 16 de março de 2012

Hora: 09.30 – 12.30

Conteúdo: Pesquisa e Investigação. Normas de apresentação de trabalhos científicos. Produção e divulgação de trabalhos científicos

Licenciatura em Estudos Portugueses e Lusófanos

Professora Luísa Malato

Dia: 19 de março de 2012

Hora: 10.30 – 12.30

Conteúdo: Pesquisa no catálogo da FLUP, funcionalidades online. Acesso às fontes de informação digitais nas áreas da literatura, biblioterapia. Indicações sobre boas práticas na utilização de fontes digitais

Licenciatura em Ciências da Linguagem

Professora Luísa Malato

Dia: 20 de março de 2012

Hora: 10.30 – 12.30

Conteúdo: Pesquisa no catálogo da FLUP, funcionalidades online. Indicações sobre boas práticas na utilização de fontes digitais

Licenciatura em Ciência da Informação

Professora Fernanda Santos

Dia: 21 de março de 2012

Hora: 10.30 – 12.30

Conteúdo: Pesquisa e investigação. Utilização das funcionalidades do catálogo da FLUP. Fontes de informação na área da Ciência da Informação.

Licenciatura em Relações Internacionais

Professora Isabel Boura

Dia: **16 de abril de 2012**

Hora: 19.30 – 20.30

Conteúdo: Introdução à utilização da página web e do catálogo da Biblioteca Central da FLUP

Receção aos estudantes do 1º ano, 1º ciclo

Professora Paula Pinto

Dia: 18 de setembro de 2012

Hora: 19.30 – 20.30
Conteúdo: Biblioteca: um espaço central na formação

Doutoramento em Informação e Comunicação em Plataformas Digitais

Professora Fernanda Ribeiro

Dia: 20 de setembro de 2012
Hora: 15.30 – 19.30
Conteúdo: Recursos e serviços da Biblioteca Central da FLUP – identificação avaliação e uso

Licenciatura em Geografia – (Geografia dos Grandes espaços Mundiais)

Professora Helena Pina

Dia: 3 de outubro de 2012
Hora: 15.30 – 17.00
Conteúdo: Fontes de informação digital em Geografia – identificação, avaliação e uso

Mestrado de Sociologia – (Metodologias de Investigação e Intervenção)

Professora Cristina Parente

Dia: 9 de outubro de 2012
Hora: 17.30 – 19.30
Conteúdo: Fontes de informação digital em Sociologia – identificação, avaliação e uso

Licenciatura em Sociologia – Seminário 1º ano (Estratégias e Modalidades de Estudo)

Professora Natália Azevedo

Dia: 10 de outubro de 2012
Hora: 10.30 – 12.30
Conteúdo: Fontes de informação digital em Sociologia – identificação, avaliação e uso

Licenciatura em Geografia – (Desenvolvimento e Planeamento do Território 3º ano)

Professora Helena Pina

Dia: 18 de outubro de 2012
Hora: 10.30 – 12.30
Conteúdo: Fontes de informação digital em Geografia – identificação, avaliação e uso

Licenciatura em Geografia – (Desenvolvimento e Planeamento do Território) II

Professora Helena Pina

Dia: 19 de outubro de 2012
Hora: 08.30 – 10.30
Conteúdo: Fontes de informação digital em Geografia – identificação, avaliação e uso

Mestrado de História Contemporânea

Professora Conceição Meireles e Maria José Moutinho

Dia: 26 de outubro de 2012
Hora: 15.30 – 19.30
Conteúdo: Fontes de informação digital em História – identificação, avaliação e uso

Licenciatura em Línguas, Literaturas e Culturas (turma 1)

Professora Ana Sofia Laranjinha

Dia: 8 de novembro de 2012
Hora: 08.30 – 10.30
Conteúdo: Fontes de informação digital em línguas, literaturas e culturas – identificação, avaliação e uso

Licenciatura em Línguas, Literaturas e Culturas (turma 2)

Professora Ana Sofia Laranjinha

Dia: 8 de novembro de 2012

Hora: 17.30 – 19.30

Conteúdo: Fontes de informação digital em línguas, literaturas e culturas – identificação, avaliação e uso

Doutoramento em História

Professora Amélia Polónia

Dia: 9 de novembro de 2012

Hora: 15.30 – 17.30

Conteúdo: Fontes de informação digital em História – identificação, avaliação e uso

Licenciatura em História

Professora Amélia Polónia

Dia: 16 de novembro de 2012

Hora: 08.30 – 12.30

Conteúdo: Fontes de informação digital em História – identificação, avaliação e uso

Mestrado de História e Património

Professora Amélia Polónia

Dia: 16 de novembro de 2012

Hora: 15.30 – 18.30

Conteúdo: Fontes de informação digital em História – identificação, avaliação e uso

Licenciatura em História – Seminário de História Contemporânea – 3º ano

Professora Conceição Meireles

Dia: 30 de novembro de 2012

Hora: 09.00 – 10.30

Conteúdo: Fontes de informação digital em História – identificação, avaliação e uso

Licenciatura de Geografia (3º ano)

Professora Helena Pina

Dia: 28 de novembro

Hora: 8.30-10.30

Conteúdo: Definição de perfis; estratégias e critérios de pesquisa; exercícios práticos de pesquisa no catálogo da FLUP

Doutoramento em História

Professora Amélia Polónia

Dia: 7 de dezembro

Hora: 10.00-12.00

Conteúdo: Definição de perfis; estratégias e critérios de pesquisa; exercícios práticos de pesquisa no catálogo da FLUP

Licenciatura em Ciência da Informação

Dia: 12 de dezembro

Hora: 10.00-12.00

Conteúdo: Definição de perfis; estratégias e critérios de pesquisa; exercícios práticos de pesquisa no catálogo da FLUP

ANEXO IV

LEVANTAMENTO DE NECESSIDADES DE FORMAÇÃO

LEVANTAMENTO DE NECESSIDADES DE FORMAÇÃO

FUNCIONÁRIOS DA DSDSI

De acordo com Euro-Referencial I-D para profissionais europeus de informação e documentação, os domínios de competência desses profissionais repartem-se por cinco grupos distintos: grupo I – Informação; grupo T – Tecnologias; grupo C – Comunicação; grupo M – Gestão e grupo S – Outros saberes.

A DSDSI dispõe de um conjunto de trabalhadores que possuem níveis de qualificação profissional superior e intermédio que fornece grande parte das competências previstas nos cinco grupos mencionados no Euro-Referencial.

No entanto, isso não impede que haja a necessidade de formação adicional direcionada para o desempenho no âmbito a atividade que, quotidianamente, cada um desenvolve para responder aos objetivos concretos que tem de atingir tendo em vista o cumprimento da estratégia e da missão da instituição e do serviço perante os seus utilizadores.

Foram identificadas algumas áreas de intervenção ao nível da formação que poderão sedimentar competências já adquiridas e fornecer novas competências que respondam a novas valências do serviço, em muito decorrentes da rápida evolução dos meios tecnológicos e dos sistemas de informação e comunicação.

Convém referir que a oferta de formação profissional na área das bibliotecas e arquivos no Porto é praticamente inexistente. A grande oferta de formação, da responsabilidade da Associação Portuguesa de Bibliotecários Arquivistas e Documentalistas (BAD) e da Biblioteca Nacional de Portugal (BNP), concentra-se em Lisboa e é demasiado onerosa, não só pelo elevado preço das inscrições, como também pelos custos inerentes às deslocações.

A formação dentro da própria instituição e a formação que se faz em exercício, no próprio local de trabalho, poderão constituir alternativas desde que as mesmas estejam sujeitas à acreditação institucional.

Ações de formação curtas e direcionadas para áreas específicas que exijam novas competências, poderão ser garantidas, em alguns casos, por formadores da própria instituição, e do próprio serviço, realizadas *“on site”*, sem custos, podem constituir uma mais valia, ao nível da aquisição de novas competências e da melhoria dos próprios serviços.

1. AÇÕES DE CARÁTER GERAL

DIAGNÓSTICO E AVALIAÇÃO

Objetivo: dotar os participantes dos conhecimentos essenciais que lhes permitam identificar os pontos fracos e os pontos fortes dos serviços e produtos que disponibilizam. Fornecer a informação necessária sobre ferramentas que permitam obter, elaborar e tratar indicadores de avaliação e encontrar soluções para melhorar a eficácia e a qualidade dos serviços prestados ao utilizador.

Destinatários: técnicos superiores e coordenadores dos vários serviços (Biblioteca, Arquivo, Serviço de Informática).

COMUNICAÇÃO E RELAÇÕES INTERPESSOAIS

Objetivo: fornecer informação sobre mecanismos que facilitem a comunicação, a interacção e as relações com os utilizadores. Com esta ação pretende-se que os participantes melhorem as suas competências no âmbito da exploração das diferentes formas de interação com os utilizadores de informação – acolhimento, orientação, reformulação, apoio, formação.

Destinatários: técnicos superiores e assistentes técnicos que desempenham as suas funções na área da leitura e referência e apoio local aos leitores e serviços de helpdesk.

SEGURANÇA, SAÚDE E HIGIENE EM BIBLIOTECAS E ARQUIVOS

Objetivo: fornecer os conhecimentos básicos fundamentais sobre segurança higiene e saúde no trabalho. Identificar as principais situações de risco a que podem estar sujeitos os profissionais de bibliotecas e arquivos, habilitar os participantes a, de forma autónoma, tomar medidas adequadas de prevenção e protecção nos seus locais de trabalho e a implementar procedimentos que visem a prevenção de acidentes de trabalho e da doenças profissionais.

Destinatários: todos os funcionários da biblioteca e arquivo.

INGLÊS TÉCNICO PARA BIBLIOTECÁRIOS E ARQUIVISTAS

Objetivo: fornecer conhecimentos da língua inglesa que permitam o domínio da terminologia específica no âmbito da ciência da informação em geral, com vista a melhorar competências técnicas ao nível da gestão da informação, da pesquisa e da comunicação com os utilizadores.

Destinatários: todos os funcionários da biblioteca e do arquivo que tenham um domínio médio da língua inglesa.

2. AÇÕES DE FORMAÇÃO TÉCNICAS

ANÁLISE E REPRESENTAÇÃO DA INFORMAÇÃO

Objetivo: aprofundar conhecimentos de indexação, com especial incidência no controlo de terminologia e na indexação pré-coordenada, utilizando como base de trabalho o sistema SIPORbase, tendo em vista a sua aplicação no ficheiro de autoridade e nos índices do catálogo da Biblioteca da FLUP.

Destinatários: técnicos superiores que desempenham ou irão desempenhar funções de indexação ou de supervisão no controlo da qualidade da informação.

UNIMARC – AUTORIDADES

Objetivo: dotar os participantes de conhecimentos que lhes permitam criar registos de autoridade no sistema Aleph, utilizando o formato UNIMARC – Autoridades, de forma a controlar a qualidade e a consistência da informação da base de dados bibliográfica.

Destinatários: técnicos superiores que desempenham funções de indexação, de supervisão da catalogação e controlo da qualidade da informação disponibilizada no catálogo.

DESCRIÇÃO NORMALIZADA DE PARTES COMPONENTES

Objetivo: dotar os formandos com conhecimentos mais aprofundados sobre a descrição de partes componentes (analíticos de monografias e de publicações periódicas) e respectiva codificação, utilizando os campos e os subcampos apropriados do formato UNIMARC, potenciando as funcionalidades ao nível das ligações do módulo de catalogação do sistema Aleph.

Destinatários: assistentes técnicos que desempenham a suas funções na área da catalogação.

INTRODUÇÃO AO ESTUDO DO RDA (RESOURCE DESCRIPTION AND ACCESS)

Objetivo: dotar os participantes com informação que lhes permita ter uma visão geral da nova norma internacional de catalogação RDA e compreender as principais alterações introduzidas relativamente aos códigos de catalogação tradicionais AACR2, ISBD, UNIMARC e MAR21.

Destinatários: técnicos superiores e assistentes técnicos que desempenham funções de catalogação e de supervisão da qualidade da catalogação.

WEB 2.0

Objetivo: fornecer conhecimentos sobre as ferramentas da plataforma Web 2.0 que permitem facilitar a utilização de serviços online, nomeadamente na promoção e melhoria da comunicação e interação com os utilizadores, na divulgação e partilha de informação, através das redes sociais, das novas ferramentas de comunicação online, das novas ferramentas de publicação de texto, vídeo e imagem, etc.

Destinatários: técnicos superiores e assistentes técnicos que desempenham funções na área de leitura e referência.

INTRODUÇÃO AO ESTUDO DA PLATAFORMA OJS (OPEN JOURNAL SYSTEM)

Objetivo: fornecer os conhecimentos necessários à utilização da plataforma OJS (Open Journal System) de forma a dominarem todas as funcionalidades desta ferramenta *open source* no que respeita à criação, edição, disponibilização e acesso às revistas eletrónicas da FLUP.

Destinatários: técnicos superiores e assistentes técnicos que desempenham funções nos serviços de publicações.

DISPONIBILIZAR DOCUMENTOS DIGITAIS COM O ADOBE ACROBAT PROFISSIONAL

Objetivo: No final da acção os participantes deverão ter adquirido conhecimentos que permitam utilizar todas as funcionalidades do software Adobe Acrobat de forma a disponibilizar documentos digitais em PDF (Portable Document Format) que respeitem as regras da acessibilidade (para leitores com NEs) e protecção

Destinatários: Técnicos que desempenham funções no âmbito do acesso, divulgação disponibilização da informação e documentação.

EMPRÉSTIMO INTERBIBLIOTECAS

Objetivo: dotar os participantes dos conhecimentos essenciais sobre os protocolos EIB e a sua aplicação em sistemas locais. Fornecer informação aprofundada sobre os principais serviços internacionais que gerem o EIB e os conhecimentos essenciais para compreender a integração desses serviços com os sistemas locais, nomeadamente com o módulo de gestão EIB do sistema Aleph.

Destinatários: técnicos superiores e assistentes técnicos que desempenham funções no serviço de empréstimo interbibliotecas.

AVALIAÇÃO DE DOCUMENTAÇÃO ACUMULADA

Objetivo: no final da acção os formandos deverão ter adquirido conhecimentos teóricos e práticos com vista à elaboração de Relatórios de Avaliação de Documentação Acumulada. Esta acção tem também como objectivos específicos saber identificar as etapas necessárias ao desenvolvimento e conclusão do processo de avaliação e aprender os procedimentos para a elaboração dos relatórios.

Destinatários: técnicos do Arquivo Centra.l

INTRODUÇÃO AO ESTUDO DA LINGUAGEM SQL SERVER

Objetivo: dotar os participantes dos conhecimentos essenciais sobre a estrutura e funcionamento de bases de dados e das ferramentas básicas que permitam a definição, instalação e exploração de uma base de dados em SQL Server de forma a potenciar as suas funcionalidades.

Destinatários: técnicos do Arquivo Central.

3. AÇÕES DE CURTA DURAÇÃO “ON SITE”

Duração mínima de cada sessão: 2 horas

Duração máxima de cada sessão: 6 horas

PESQUISA DE INFORMAÇÃO

Objetivo: reforçar competências ao nível da avaliação dos pedidos dos utilizadores, da identificação das fontes, das estratégias de pesquisa e da recuperação de informação, de forma a dar uma resposta adequada, eficaz e com o mínimo de custos.

Destinatários: todos os técnicos a desempenhar funções nos serviços de referência leitura e empréstimo.

PLATAFORMAS DIGITAIS E INTEGRAÇÃO COM A INTERNET

Objetivo: fornecer informação genérica sobre as plataformas digitais geridas pela DSDSI (Aleph, Biblioteca Digital, pagina Web, Catac, Repositório), respectivos conteúdos e integração com o Google, Google Books e Google Scholar

Destinatários: todos os funcionários da Biblioteca e Arquivo.

PUBLICAÇÃO NA BIBLIOTECA DIGITAL

Objetivo: clarificar procedimentos relacionados com a publicação das edições da FLUP na Biblioteca Digital. Fornecer informações detalhadas sobre os critérios de edição e o processo de publicação desde a preparação do documento, introdução dos metadados, indexação e disponibilização dos textos.

Destinatários: técnicos que desempenham as suas funções no serviço de publicações e na área de tratamento técnico de publicações periódicas.

PUBLICAÇÃO EM PLATAFORMAS OPEN SOURCE

Objetivo: fornecer informação sobre plataformas de edição *open source* nomeadamente sobre o projecto PKP (Public Knowledge Project) e sobre as plataformas que oferece para a edição de diversos tipos de documentos – OJS (Open Journal System para revistas, OCS (Open Conference System) para volumes de atas e OMP (Open Monograph Press) para monografias.

Destinatários: técnicos que desempenham as suas funções no serviço de publicações e na área de tratamento técnico de publicações periódicas.

FONTES DE INFORMAÇÃO NA WEB

Objetivo: preparar os participantes para a descoberta de fontes de informação alternativas através da utilização dos motores de busca adequados e através do domínio de técnicas de pesquisa eficazes. Fornecer informação aprofundada sobre critérios de avaliação de fontes de informação electrónica e compreender de forma clara a tipologia dessas fontes com base em informação sobre os respectivos produtores e conteúdos.

Destinatários: todos os funcionários da biblioteca e do arquivo.

O CATÁLOGO COMO REPOSITÓRIO

Objetivo: atualização de conhecimentos no que concerne à gestão de conteúdos do catálogo da FLUP e das novas funcionalidades de pesquisa. Pretende-se também clarificar as características das principais valências do catálogo como base de dados referencial, repositório de texto integral e motor de busca.

Destinatários: assistentes técnicos que desempenham funções nos sectores de catalogação e de referência.

RECURSOS DIGITAIS: TIPOLOGIA E ACESSO

Objetivo: atualização de conhecimentos no âmbito do acesso aos recursos digitais que a biblioteca disponibiliza. Pretende-se dotar os participantes das competências necessárias para poderem garantir um apoio de qualidade aos utilizadores desse tipo de fontes de informação

Destinatários: assistentes técnicos do serviço de referência, leitura e empréstimo.

A INTERNET NA BIBLIOTECA

Objetivo: dotar os participantes das competências básicas que lhes permitam identificar os diversos tipos de serviços disponíveis na Internet e utilizá-los como ferramentas de trabalho no âmbito da atividade profissional diária

Participantes: assistentes técnicos e auxiliares técnicos que desempenham funções nas áreas de tratamento técnico e da referência.

CONCEÇÃO DE SÍTIO WEB PARA SERVIÇOS DE ARQUIVO E BIBLIOTECA

Objetivo: pretende-se com esta acção fornecer os conhecimentos e os princípios básicos das boas práticas para a conceção de uma página web para bibliotecas e arquivos de forma a que os participantes fiquem com uma perceção clara da importância da página web como ferramenta essencial para a comunicação interna e externa de conteúdos e serviços.

Participantes: responsáveis pelos serviços e técnicos superiores e assistentes técnicos da área de referência.

ANEXO V

EDIÇÕES DA BIBLIOTECA DIGITAL

EDIÇÕES DA BIBLIOTECA DIGITAL

Título	Ano de edição do original	URL
A Abadia de Tibães	1974	http://ler.letras.up.pt/site/default.aspx?qry=id022id1397&sum=sim
Guia do estudante: LLM	1983-04	http://ler.letras.up.pt/site/default.aspx?qry=id019id1347id2564&sum=sim
Faculdade de Letras 1988-1989	1989	http://ler.letras.up.pt/site/default.aspx?qry=id01id1394&sum=sim
Reservados da BC (1989)	1989	http://ler.letras.up.pt/site/default.aspx?qry=id01id1398&sum=sim
Reservados da BC (1992)	1992	http://ler.letras.up.pt/site/default.aspx?qry=id01id1401&sum=sim
Catálogo de trabalhos dos alunos de CECD	1995	http://ler.letras.up.pt/site/default.aspx?qry=id01id1385&sum=sim
25 anos de Fologia Românica	1995	http://ler.letras.up.pt/site/default.aspx?qry=id01id1384&sum=sim
Guia do estudante CECD	1996-97	http://ler.letras.up.pt/site/default.aspx?qry=id019id1348id2557&sum=sim
Guia do estudante CECD	1999-01	http://ler.letras.up.pt/site/default.aspx?qry=id019id1348id2558&sum=sim
Cadernos GEDES 1	2000	http://ler.letras.up.pt/site/default.aspx?qry=id022id1392id2560&sum=sim
Cadernos GEDES 2	2000	http://ler.letras.up.pt/site/default.aspx?qry=id022id1392id2561&sum=sim
Douro: estudos e documentos, vols. 11-22	2001/07	http://ler.letras.up.pt/site/default.aspx?qry=id04id1303&sum=sim
Guia do estudante: Jornalismo	2001-03	http://ler.letras.up.pt/site/default.aspx?qry=id019id1393id2565&sum=sim
Cadernos GEDES 3	2002	http://ler.letras.up.pt/site/default.aspx?qry=id022id1392id2562&sum=sim
Guia do Estudante: Filosofia	2004-05	http://ler.letras.up.pt/site/default.aspx?qry=id019id1345id2552&sum=sim
Perpectives on rationality	2006	http://ler.letras.up.pt/site/default.aspx?qry=id03id1386&sum=sim

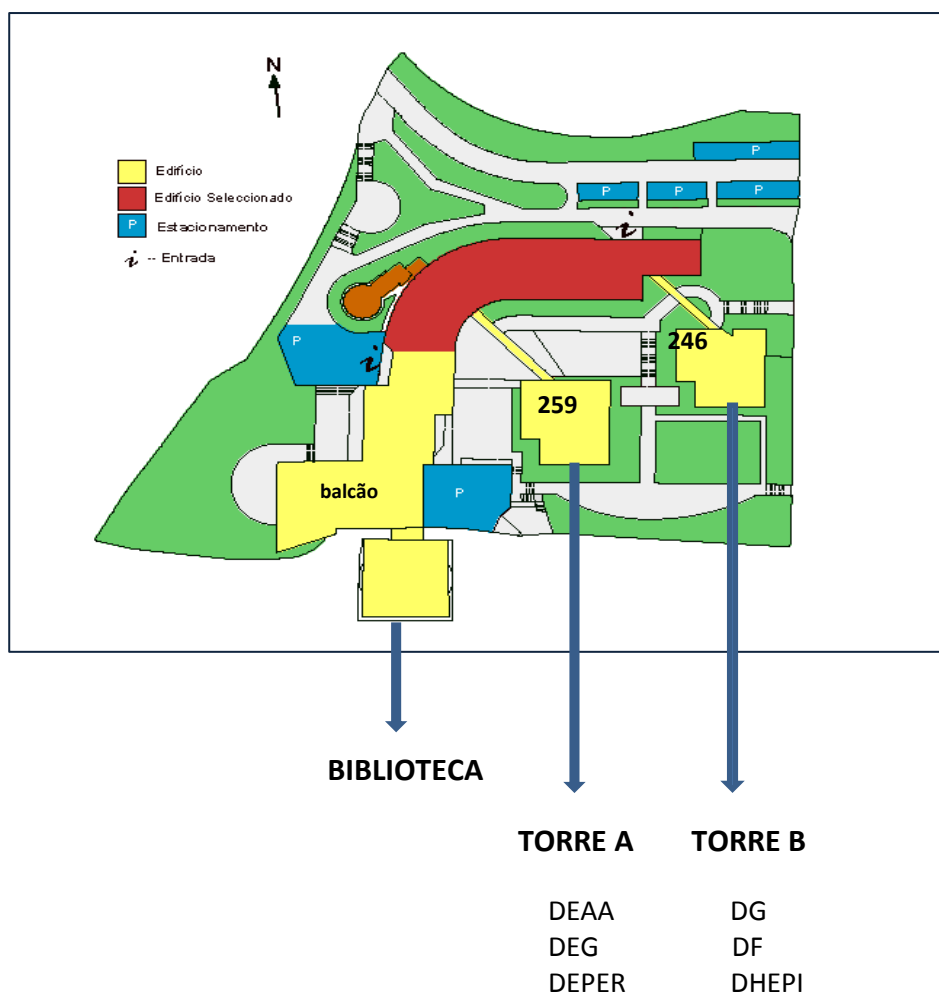
Guia do estudante: filosofia 2006-07	2006	http://ler.letras.up.pt/site/default.aspx?qry=id019id1345id2567&sum=sim
Guia do Estudante: Filosofia	2007-08	http://ler.letras.up.pt/site/default.aspx?qry=id019id1345id2553&sum=sim
Teatro do Mundo (6 vols.)	2007-12	http://ler.letras.up.pt/site/default.aspx?qry=id022id1396&sum=sim
Compreender a mente e o conhecimento	2009	http://ler.letras.up.pt/site/default.aspx?qry=id03id1387&sum=sim
Intercâmbio, vol 3	2010	http://ler.letras.up.pt/site/default.aspx?qry=id04id1184id2548&sum=sim
Lasemaine.fr	2011	http://ler.letras.up.pt/site/default.aspx?qry=id03id1381&sum=sim
Linguarum Arena, vol. 2	2011	http://ler.letras.up.pt/site/default.aspx?qry=id04id1339id2549&sum=sim
Sociologia, vol. 21	2011	http://ler.letras.up.pt/site/default.aspx?qry=id04id111id2550&sum=sim
Sociologia, vol. 22	2011	http://ler.letras.up.pt/site/default.aspx?qry=id04id111id2555&sum=sim
Linguística, vol. 6	2011	http://ler.letras.up.pt/site/default.aspx?qry=id04id191id2551&sum=sim
Relatório de actividades	2011	http://ler.letras.up.pt/site/default.aspx?qry=id010id1383&sum=sim
FLUP 50	2011	http://ler.letras.up.pt/site/default.aspx?qry=id03id1388&sum=sim
Intercâmbio, vol. 4	2011	http://ler.letras.up.pt/site/default.aspx?qry=id05id1184id2577&sum=sim
CEM vol.2	2011	http://ler.letras.up.pt/site/default.aspx?qry=id04id1349id2576&sum=sim
e-TEALS	2012	http://ler.letras.up.pt/site/default.aspx?qry=id05id1306id2554&sum=sim
Incipit, 1	2012	http://ler.letras.up.pt/site/default.aspx?qry=id03id1382&sum=sim
Cadernos do curso de doutoramento em geografia	2012	http://ler.letras.up.pt/site/default.aspx?qry=id04id1301id2556&sum=sim
A Sociologia na FLUP: catálogo bibliográfico	2012	http://ler.letras.up.pt/site/default.aspx?qry=id01id1389&sum=sim

Sociologia – nº temático	2012	http://ler.letras.up.pt/site/default.aspx?qry=id04id111id2559&sum=sim
História da educação	2012	http://ler.letras.up.pt/site/default.aspx?qry=id07id1390&sum=sim
E-topia, nº 13, 2012	2012	http://ler.letras.up.pt/site/default.aspx?qry=id05id164id2563&sum=sim
Via Panorâmica, 3ª série, vol.1	2012	http://ler.letras.up.pt/site/default.aspx?qry=id05id1188id2566&sum=sim
O livro antigo	2012	http://ler.letras.up.pt/site/default.aspx?qry=id01id1395&sum=sim
E-Fabulations	2012	http://ler.letras.up.pt/site/default.aspx?qry=id05id1159id2568&sum=sim
Sociologia vol. 23	2012	http://ler.letras.up.pt/site/default.aspx?qry=id04id111id2575&sum=sim
Seminário de Investigacion en Museologia	2012	http://ler.letras.up.pt/site/default.aspx?qry=id03id1400&sum=sim
Ensaio e práticas em museologia 2	2012	http://ler.letras.up.pt/site/default.aspx?qry=id03id1356id2578&sum=sim
Sociologia (nº temático)	2012	http://ler.letras.up.pt/site/default.aspx?qry=id04id111id2582&sum=sim
Intercâmbio, vol. 5	2012	http://ler.letras.up.pt/site/default.aspx?qry=id05id1184id2581&sum=sim
Geografia, série III, vol. 1	2012	http://ler.letras.up.pt/site/default.aspx?qry=id04id17id2580&sum=sim

ANEXO VI

ACESSO ÀS BIBLIOTECAS DEPARTAMENTAIS

ACESSO ÀS BIBLIOTECAS DEPARTAMENTAIS



1. O empréstimo de obras das bibliotecas departamentais rege-se pelo regulamento em vigor na biblioteca central da FLUP.
2. O empréstimo de obras das coleções do DEAA, DEG, DEPER efetua-se no secretariado da torre A, gabinete 259.
3. *Enquanto não estiver concluída a transferência da biblioteca do DCTP, o empréstimo de obras dessa biblioteca efectuar-se-á no respetivo secretariado.*
4. O empréstimo das obras das coleções do DG, DF e DHEPI efetua-se no secretariado da torre B, gabinete 246.
5. O empréstimo de obras das bibliotecas departamentais funciona no seguinte horário:

09.30 - 13.00 H.
14.00 - 17.30 H.

6. A devolução das obras deverá ser feita nos secretariados dos departamentos no horário estabelecido, ou na biblioteca central de segunda a sexta feira entre as 8.30 e as 21.00 h. e aos sábados das 9.00 às 13.00 h.
7. A devolução de obras com atraso deve ser sempre feita na biblioteca central.

8. A renovação de prazos de empréstimo e as reservas de documentos poderão ser efetuadas nos secretariados e na biblioteca central, de acordo com o regulamento em vigor.
9. Todas as obras devolvidas na biblioteca central serão remetidas ao respectivo secretariado até às 12.00 h. do dia seguinte.
10. A arrumação das obras nos departamentos é da responsabilidade dos respectivos secretariados.

Empréstimo de obras não catalogadas

1. O empréstimo de obras não catalogadas só poderá ser efetuado caso se conheça a localização da obra na respetiva biblioteca.
2. O empréstimo será registado manualmente. Os dados do empréstimo serão de imediato enviados à biblioteca a qual procederá ao registo no sistema.
3. A devolução de obras não catalogadas deverá ser sempre efetuada na biblioteca central.
4. A biblioteca completará o registo catalográfico e remeterá a obra ao respectivo secretariado.

ANEXO VII

DSI – DIFUSÃO SELETIVA DA INFORMAÇÃO

DSI – Difusão Seletiva da Informação

“Na última década do s. XX, a expressão genérica «fratura digital» passou a ser utilizada para designar as diversas dificuldades encontradas na interação com as novas tecnologias e, desse modo, no acesso a conteúdos, serviços e recursos de informação. As possibilidades criadas pela progressiva digitalização dos produtos herdados de uma cultura analógica e do impresso, por um lado, e a vertiginosa produção de novos conteúdos criados em ambiente digital, por outro, levaram ao fenómeno da explosão da informação, cujo crescimento exponencial assumiu proporções difíceis de entender e gerir.” (FURTADO, José Afonso (2012) – Uma Cultura da Informação Para o universo Digital)

De facto, a Difusão Seletiva da Informação (DSI), no contexto de toda esta complexidade tão bem caracterizada por J. A. Furtado, assume um papel deveras importante. Se as coordenadas forem bem indicadas, funcionará como um GPS, conduzindo o investigador/docente exatamente ao encontro do que lhe interessa.

É que, sendo uma ferramenta do mundo digital, associada a um sistema de gestão integrada de bibliotecas de última geração – o Aleph, é, simultaneamente, uma funcionalidade que carece da realidade analógica do mundo impresso, para se tornar eficaz. Vejamos: presentemente, na FLUP, a DSI assenta na divulgação direcionada de obras impressas que vão sendo adquiridas (por oferta, permuta ou compra) pela BC. É óbvio que se pode estender a outros suportes: dos ebooks às bases de dados, a informação é a matéria-prima; é aquilo de que se alimenta.

Porém, como está mais do que comprovado, o tradicional papel impresso continua a pautar a investigação na área das ciências sociais e humanas, já que estatisticamente se concluiu que os movimentos geridos com os módulos de Circulação e Empréstimo e de EIB do Aleph não diminuíram em 2012, face a 2011; os níveis mantêm-se, o que significa que as monografias e as publicações periódicas continuam a ser intensamente procuradas, solicitadas, consultadas e requisitadas.

Por essa razão, persistir em desenvolver as potencialidades da aplicação que permite a DSI é fulcral. Que o investigador/docente possa ser informado do que lhe interessa primordialmente, tomando conhecimento dos títulos que mais recentemente deram entrada na BC, de uma forma seletiva e cuidada, resulta, logo à partida, em dois benefícios assinaláveis – o acesso à informação em tempo mínimo, e a “descoberta” do que talvez desconhecesse.

Se é certo que os testes que foram desenvolvidos com os grupos abaixo mencionados se revelaram utilíssimos, até para limar arestas e aperfeiçoar procedimentos e rotinas, não é menos certo que continua a escapar do controlo da BC aquilo que diz respeito ao funcionamento do Sigarra. São tais os condicionalismos impostos por este e as interdependências desenvolvidas, considerando os dois sistemas (Sigarra e Aleph), que ter a presunção de poder resolver autonomamente todos os constrangimentos, não passa, por isso mesmo, de pretensiosismo.

Todavia, pode-se sempre trabalhar no sentido de tornar mais eficaz a DSI dentro da FLUP, quiçá fora dela, intervindo no que se pode e deve. É o que se tem vindo a fazer, como se explica abaixo. Em 2013, se os investigadores/docentes da FLUP colaborarem, de forma ativa, na criação de perfis de utilizadores, a DSI poderá prestar-lhes um auxílio inestimável. Apesar dos cortes orçamentais para a aquisição de bibliografia, cortes estes advindos da conjuntura que se vive e que a todos ultrapassa, a DSI poderá maximizar o uso dessa bibliografia, fazendo-a chegar a um número de interessados muito mais alargado – chama-se a isto otimização de recursos na “infosfera”, termo muito recente aplicado ao mundo em que hoje vivemos.

Na sequência do trabalho realizado no ano de 2011, e com o objetivo de testar o serviço de difusão seletiva de informação do sistema Aleph, efetuaram-se, em 2012, três sessões específicas com grupos de áreas distintas que nos permitiram testar parâmetros como:

- a qualidade do guia online preparado pela biblioteca;
- a autonomia do utilizador no processo de criação de perfis;
- a acessibilidade;
- o conhecimento dos critérios de pesquisa do sistema;
- a utilidade e usabilidade do serviço;
- a comunicação.

Foi, também, solicitada ao técnico António Silva, como especialista na área, uma avaliação ao nível da acessibilidade, não só do sistema, mas também do guia que se encontra disponível na página web da Biblioteca Central, cujo relatório anexamos.

Uma primeira abordagem às reações dos participantes permite-nos tirar algumas conclusões:

1. O texto do guia é claro e permite ao utilizador concluir, de forma autónoma e com sucesso, a criação de perfis. No entanto, em termos de acessibilidade no que diz respeito às imagens, é necessário legenda-las de forma a permitir a leitura por pessoas portadoras de deficiência visual.
2. Há necessidade de se efetuar um link direto do serviço de DSI para o guia, de modo a dar visibilidade a este documento. Apesar de estar online, na área de guias e manuais do site, o utilizador não é conhecedor da sua existência.
3. Verificou-se que, ao nível da criação de perfis, o sistema é amigável e, portanto, não nos apercebemos de dificuldades na utilização do sistema por parte dos participantes.
4. Concluiu-se que todas as funcionalidades internas do sistema estão em produção. Todavia, algumas das opções não se encontram traduzidas para língua portuguesa.
5. Em relação aos critérios de pesquisa e ao domínio de todos os mecanismos do sistema para a execução de pesquisas, notaram-se algumas fragilidades por parte dos participantes, em alguns casos por desconhecimento das funcionalidades do próprio sistema, noutros casos decorrentes da falta de prática de pesquisa em bases de dados referenciais.
6. As reações obtidas no decorrer das sessões permitiram-nos, também, concluir que é necessário reforçar a formação na área dos métodos e técnicas de pesquisa, embora seja algo em que continuamente temos investido, muito recorrendo ao auxílio dos docentes da FLUP.

7. Verificaram-se algumas dificuldades de registo no sistema com as credencias fornecidas pela UP. Trata-se de um problema técnico que surgiu com a instalação da nova versão do Sigarra, já identificado e solucionado.
8. Foi detetada uma falha no envio automático de e-mails, falha essa decorrente da instalação da nova versão do sistema Aleph e que foi, de imediato, corrigida.
9. Pode, também, concluir-se que, em termos de resultados práticos, a resposta de um serviço de DSI está dependente do volume de novos registos e da atualização permanente dos conteúdos da base de dados.

Em relação a este último ponto gostaríamos de alertar para o facto de, nos últimos anos, com a contenção orçamental, não ter sido possível atingir níveis de atualização de conteúdos que permitam dar uma resposta totalmente satisfatória em termos de apoio aos 2º e 3º ciclos de ensino, o que, obviamente, se reflete na eficácia do sistema no âmbito da difusão seletiva da informação.

SESSÕES EFETUADAS

Licenciatura de Geografia (3º ano)

Professora Doutora Helena Pina

(Geografia rural; Agricultura; Agronomia; Turismo rural; Ambiente; Ambiente rural; Ambiente urbano; Ecologia; Poluição; Ciências do ambiente)

Dia: 28 de novembro

Hora: 8.30-11.00

Local: Sala de reuniões da Biblioteca

Participantes:

Delfina Vivas Vilela

Rosana Filipa Fonseca Vieira

Alice Leretrart

Liliana Raquel Ribeiro de Castro

Andreia Filipa Fonseca Dias

Juliana Martins Fonseca

Doutoramento em História

Professora Doutora Amélia Polónia

(História económica; História social; História local; Barragens; Ordenamento do território; Arquitetura popular; Gestão da água; Propriedade do solo; Tabelionato; Administração municipal; Universidade do Porto; Ciência; Investigação científica; Vinho do Porto)

Dia: 7 de dezembro

Hora: 10.00-12.30

Local: Sala de reuniões da Biblioteca

Participantes:

António Manuel Castro Feliz
Oswaldo Marco Alves
Fabíola Franco Pires
Celestino José Fernandes da Silva
Francisco Miguel Araújo
Ricardo Seabra

Licenciatura em Ciência da Informação

(Ciência da informação; Biblioteconomia; Arquivística; Documentação; Sistemas de informação; Gestão da informação; Gestão do conhecimento; Metodologia da investigação; Indexação; Catalogação; Acesso à informação; Internet; Biblioteca digital; Arquivo digital; etc.)

Dia: 12 de dezembro

Hora: 10.00-12.30

Local: Sala de reuniões da Biblioteca

Participantes:

Mariana Selas
Antonio Silva
Liliana Carvalho
Rosa Lebres
Sónia Pinto
Julieta Peixoto

**RELATÓRIO DE ANÁLISE DE ACESSIBILIDADE EFETUADO POR
ANTÓNIO SILVA DO SERVIÇO DE APOIO AO ESTUDANTE COM NECESSIDADES
ESPECIAIS**

Difusão Seletiva da Informação

1. Análise do guia de utilização da DSI

1.1 Imagens (Aleph)

Nenhuma das imagens está etiquetada.

Pela leitura do documento percebe-se que existem imagens decorativas, imagens que complementam a informação do texto e imagens que mostram passo-a-passo (print screen) as etapas para se criar um perfil DSI.

Para tornar uma apresentação acessível, é importante etiquetar todas as imagens segundo estas indicações:

Para as imagens decorativas, o texto alternativo deverá ser nulo. Para tal é comum, nacional e internacionalmente, usar-se a estratégia de alt = "" (texto alternativo vazio). Assim, evita-se que tecnologias de apoio, como leitores de ecrã, reconheçam a sua existência.

Imagem relevante para o conteúdo

Caso a imagem seja relevante, deverá ter em conta o seguinte, antes de redigir o texto alternativo:

a) aquela imagem ou elemento gráfico já aparece descrita no documento em que se encontra inserida;

b) a legenda atribuída já é suficiente para identificar o objetivo da imagem no contexto do texto em que está inserida.

Para as situações descritas anteriormente o texto alternativo a incluir deverá remeter para o ponto do texto onde se encontra a descrição da imagem ou a informação relevante sobre o objetivo da mesma. Desta forma evita-se a repetição de informação e perda de tempo por parte do leitor.

c) não existe qualquer descrição ou informação no texto, a informação relevante da imagem, o seu objetivo no contexto do texto não figura em local algum do documento

Neste caso deve descrever a imagem e/ou descrever sinteticamente o seu objetivo e relevância no contexto daquele documento.

Como etiquetar uma imagem

Para associar texto descritivo a uma imagem relevante para a apresentação, deve proceder da seguinte forma:

a) selecione a imagem;

b) no separador Formatar Imagem, no grupo Estilos de Imagem, ampliando o separador selecione a opção Texto Alternativo. Aqui preencha o título e a descrição da imagem que está a trabalhar. Tratando-se de uma imagem não relevante e meramente decorativa, indique apenas brevemente do que se trata;

c) para terminar clique na opção Fechar.

1.2 Texto (Aleph)

No ponto 2, Critérios, a leitura é confusa.

Para um leitor de ecrã, o texto soa assim:

simples (simples (simples (browsebrowsebrowse)))

em índices (em índices (em índices (títulos, autores, assuntos, etc.)títulos, autores, assuntos, etc.)títulos, autores, assuntos, etc.)

avançadaavançadaavançada

□□□expertexpertexpert(((utilização de operadores)utilização de operadores)utilização de operadores)

Fullfullfulltexttexttext

Deduzo que esses sejam os campos e as opções disponíveis na pesquisa, mas, para outro leitor isto parece muito estranho.

2. Passos para a criação do perfil DSI

Com base na leitura do guia foram seguidos os seguintes passos, sem qualquer problema de acessibilidade:

1. Login no Aleph;
2. Clique em "perfis DSI" para confirmar que não existia nenhum perfil anterior;
3. Execução de uma pesquisa, no caso por assunto;
4. Escolha do resultado mais pertinente;
5. Clique em "histórico sessão";
6. Escolha da pesquisa efetuada;
7. Clicar em DSI, preencher o formulário e enviar;
8. Retornar ao "perfil DSI" e confirmar a adição do perfil

Aqui é possível apagar, duplicar, editar o perfil criado.

ANEXO VIII

REGISTO DAS REVISTAS DA FLUP EM BASES DE DADOS

REGISTO, EM BASES DE DADOS, DAS REVISTAS DA FLUP

EDITADAS NA BIBLIOTECA DIGITAL

DOAJ Directory of Open Access Journals (Lund University Libraries - Suécia) -

<http://www.doaj.org/>

CAPEs Periódicos (Ministério da Educação – Brasil) - <http://www.periodicos.capes.gov.br/>

NEWJOUR (University de Georgetown – USA) - <http://gulib.georgetown.edu/newjour/>

EZB Electronische ZeitschriftBibliothek (Universitätsbibliothek Regensburg - Alemanha) -

<http://rzblx1.uni-regensburg.de/ezeit/>

Open Science Directory (Ebsco) - <http://www.opensciencedirectory.net/>

Sherpa/Romeo (University of Nottingham – GB) - <http://www.sherpa.ac.uk/romeo/>

Latindex (Universidad Autonoma de México) – <http://www.latindex.unam.mx>

Dialnet (Universidad de la Rioja – Espanha) - <http://dialnet.unirioja.es/>

Fonte Académica (Ebsco) - <http://search.ebscohost.com/login.asp?profile=ebsco>

Academic Search Complete (Ebsco) - <http://search.ebscohost.com/login.asp?profile=ebsco>

Eletrónica	Corrente		DOAJ	CAPEs Periódicos	NewJour	EZB	Open Science Directory	Sherpa /Romeo	Latindex	Dialnet	Fonte Académica	Academic Search Complete
N	N	Africana Studia						X	X			
N	S	Cadernos : Curso de Dout. EM Geografia						X				
N	N	Cale				X		X				
N	S	CEM Cultura, Espaço & Memória	X	X			X	X			X	
N	N	Douro : Estudos & Documentos						X	X			
S	S	E-fabulations	X	X	X	X	X	X			X	
S	S	E-Teals						X				
S	S	E-topia:	X	X	X	X	X	X				
N	N	Humanidades						X				
S	S	Intercâmbio*	X	X		X	X	X	X		X	
N	S	Linguarum Arena	X	X	X	X	X	X	X		X	
N	S	Linguística	X	X	X	X	X	X	X		X	
N	N	Península :	X	X	X	X	X	X	X	X		
N	S	Portugália				X		X	X	X		X
N	S	Revista da Faculdade de Letras : Ciências e Téc.				X		X				

		Património*										
N	N	Revista da Faculdade de Letras : Estudos						X				
N	N	Revista da Faculdade de Letras : Filologia				X		X				
N	S	Revista da Faculdade de Letras : Filosofia				X		X	X			
N	S	Revista da Faculdade de Letras : Geografia*	X	X	X	X	X	X	X			
N	S	Revista da Faculdade de Letras : História	X	X	X	X	X	X	X	X	X	
N	N	Revista da Faculdade de Letras : Línguas e Literaturas	X	X	X	X	X	X	X			
N	S	Revista da Faculdade de Letras : Sociologia	X	X	X	X	X	X	X		X	
N	N	<u>Revista da Faculdade de Letras da UP (1920-1923)</u>				X						
N	N	<u>Revista de Estudos Históricos (1924-1926)</u>				X						
<u>N</u>	<u>N</u>	<u>Revista de História (INIC)</u>						X				
<u>S</u>	<u>S</u>	<u>Spaces of Utopia</u>			X	X	X	X				
<u>N</u>	<u>N</u>	<u>Terceira Margem</u>						X				
S	S	Via Panorâmica *	X	X	X	X	X	X	X			
N	S	Via Spiritus	X	X	X	X	X	X	X		X	

(*) Revistas editados originalmente em papel tendo passado a edições eletrónicas