

Un aplique de vidrio, moldeado, de la colección arqueológica de la Universidade de Santiago de Compostela

Raquel CASAL GARCIA*
UNIVERSIDADE DE SANTIAGO DE COMPOSTELA

Resumen

Se estudia una pieza de vidrio romano de la colección arqueológica de la Universidad de Santiago, y se identifica con un aplique hecho a molde representando la cabeza de Medusa que se utilizó como adorno en la base del asa de un tipo de jarras.

Palabras clave: Vidrio romano. Aplique moldeado. Medusa. Colección arqueológica U. S. C.

Abstract

We study a roman glass piece of the archaeological collection of the University of Santiago, and it is identified with appliqué molded representing Medusa's head that was used as decoration at the base of the handle of a type of pitcher.

Key-words: Roman Glass. Appliqué-molding. Medusa. Archaeological collection U. S. C.

La colección arqueológica de la USC¹, la parte que guarda el Departamento de Historia I de la Facultad de Xeografía e Historia, está formada por una serie heterogénea de piezas procedentes de varias donaciones de diversos próceres de la 1ª mitad del siglo XX. Destacan las pertenecientes a Santiago de la Iglesia, fruto de las prospecciones de este investigador en la zona N. de Galicia, con los vasos campaniformes² procedentes de As Pontes de García Rodríguez, o los ajuares de varias tumbas megalíticas de la misma

* *Agradezco muy vivamente al Departamento de Ciências e Técnicas do Patrimónioli de la universidade de Oporto la invitación a participar en este merecidísimo homenaje al Profesor Armando Coelho Ferreira da Silva.*

¹ A falta de un estudio completo, puede verse una aproximación en SUÁREZ 1996, pp. 150 y ss

² Uno de ellos desgraciadamente desaparecido desde 1999.

comarca; las depositadas por Federico Maciñeira entre las que destacan la magnífica colección de hachas de talón³, o la de J. Viqueira, configurada a través del mercado de antigüedades y de prospecciones de la zona de Vilagarcía y alrededores⁴.

Formando parte de dicha colección, se encuentra un aplique de vidrio, de color verde azulado translúcido, (fig.1-2) fundido en un molde, más o menos circular que representa una cabeza de Medusa en alto relieve, con rasgos faciales esquemáticos, con cejas prominentes, nariz y boca. El cabello rodea el rostro de forma serpenteante. La parte posterior del aplique tiene un prominente bulbo en medio de la pared.

Las dimensiones son: altura 4,3 cm., anchura-diámetro 3,9 cm., grosor 1,9 cm. / borde 0,3 cm.

Esta pieza fue agujereada posteriormente, para insertarle un diminuto arete metálico, con el fin de facilitar su uso como colgante, pero no cabe duda de que en origen formó parte de la decoración de una vasija de vidrio tipo jarra⁵, con la boca simple o trilobulada con un asa que remataba en la panza con la aplicación del medallón modelado con la representación de Medusa.

Entre las muchas relaciones que existen entre el vidrio y las demás categorías de vajillas, la aplicación de máscaras moldeadas colocadas en la base de las asas está claramente inspirada en la decoración de las jarras de metal.

En el Renacimiento y tiempos posteriores, se utiliza en Europa una técnica que se supone que es la misma que emplearon los romanos. El método requiere un molde con relieve en negativo, el artesano lo rellena con pasta vítrea a través de una caña y la propia tensión del material permite que el exceso de la materia no rebabe el molde, entonces recalienta el vaso en el que se va a aplicar la decoración, coge el molde y lo aplica contra la pieza, dejándolo puesto, los vidrios se funden y después retira la horma.

Hay otro método que requiere un cuño trabajado en negativo, que el vidriero aplica directamente sobre la vajilla a modo de estampilla. Esta se emplea cuando se quiere hacer decoraciones de tamaño pequeño. Para las de tamaño grande se hace la pieza con la primera técnica.

Entre los paralelos que encontramos en la Península, podemos señalar un fragmento de medallón que guarda el Gabinete de Antigüedades de la Real Academia de la Historia (fig.3) decorado con la cabeza de Medusa, en relieve, con el nº de Inventario 302, procedente de una donación del Barón de Minutoli. Es de vidrio azul oscuro translúcido y ha sido publicado como adorno personal⁶ y los del Museo de Arqueología de Cataluña todos de procedencia desconocida, representando máscaras teatrales⁷ (fig.4),

Dentro del mundo romano encontramos otros paralelos en la pieza nº 798 de

³ ARMADA 2003, pp. 27-122.

⁴ ACUÑA- CASAL 2013 (en prensa).

⁵ Las jarras de vidrio que imitan la vajilla metálica corresponden mayoritariamente a las formas 54 y 56 de Isings 1957. pp. 71 y 74.

⁶ GARCIA 1903, p.52. ALONSO 2009, pp. 609-610.

⁷ Nº Inventario 38139, 39717, 15160 y 2145 Los números del catálogo 127 al 130 de VV. AA. 2006

la colección Smith ⁸ del Museo de Corning, (Fig. 5) es una jarra con una decoración aplicada que representa la cabeza de Medusa, fue encontrada en Amiens (Francia) y se cree que fue fabricada en la zona renana o en la Francia central, porque varios apliques de este estilo tiene la marca *AMARANTUS F.* y se datan de la 2ª mitad del s. I d. C. ⁹. También en el distrito de Autun (Francia) se han documentado una bella serie de estos medallones moldeados¹⁰ (fig. 6) firmados también por el vidriero *Amarantus* que se datan en el siglo II, aunque este tipo de decoración puede aparecer episódicamente sobre objetos más tardíos. El Landesmuseum de Mainz, conserva también diversos apliques (Fig. 7) en forma de medallón con máscaras y otros personajes en relieve¹¹ y en el museo romano de Augst (Suiza) se hallan diversos apliques con relieves de cabezas femeninas ¹².

De todos es sabida la relación existente entre la vajilla de vidrio y las de metal o de cerámica, pero es particularmente muy significativa para las piezas dedicadas al servicio de bebida, por lo que las comparaciones morfológicas se podrían multiplicar. Pero lo que no tiene duda es que este tipo de decoración con medallones moldeados, que se colocan en la base del asa sobre diferentes recipientes tanto de cerámica como de vidrio, se inspiran directamente en la toréutica.

Por lo que pudimos conocer, en Hispania no existen por el momento restos de este tipo que tengan procedencia cierta, las que guarda el Museo de Arqueología de Cataluña se les atribuye un origen del Mediterráneo oriental, la del Gabinete de Antigüedades de la Real Academia de la Historia o la que aquí presentamos proceden sin duda del mercado de antigüedades.

La cronología de estas piezas como se dijo más arriba, está clara para las piezas procedentes de yacimientos contextualizados o si llevan la firma de vidrieros conocidos, pero de una manera general podemos apuntar que el desarrollo de una producción en serie de la decoración con piezas fundidas en molde es durante el segundo cuarto del s. I a J.C. Su origen puede estar en talleres del Mediterráneo oriental o en vidrieros originarios de estas zonas instalados en Italia del Norte. Durante la 2ª mitad del s. I aparecen talleres por la zona de Renania vinculados a la presencia de los campamentos militares, también son numerosos en los talleres vinculados a la colonia de *Augusta Raurica*, (yacimientos de Augst y Kaiseraugst) y en la zona de Normandia.

Bibliografía

ACUÑA CASTROVIEJO, Fernando- CASAL GARCIA, Raquel (2013), La exposición regional gallega de 1909 1909: Ricardo Blanco- Cicerón y la arqueología galaica en *Actas de la VII reunión de escultura romana en Hispania*. Santiago de

⁸ WHITEHOUSE 2001, p.226.

⁹ SENNEQUIER 1986, pp.11-18

¹⁰ VV.AA. 1987, nº 249, pp.149-150

¹¹ HARTER 1999, nº 1358-1363, pp. 161-163

¹² RÜTTI 1991, nº 4470-4475, pp.183-184

Compostela

ALONSO CEREZA, Eduardo (2009), *El vidrio romano en los museos de Madrid*, Madrid. (Consultada el 8 de julio de 2013 en <http://eprints.ucm.es/10625/1/T31874.pdf>)

ARMADA PITA, Xosé-Lois (2003), O legado de Federico Maciñeira e o patrimonio prehistórico de As Pontes na xénese da arqueoloxía galega, en ALONSO TRONCOSO, Víctor (coord.), *Patrimonio histórico de As Pontes de García Rodríguez*, Universidade da Coruña, pp. 27-122

GARCÍA Y LÓPEZ, Juan Catalina (1903), *Inventario de las Antigüedades y objetos de Arte que posee la Real Academia de la Historia*, Madrid.

HANTER, Gabriele (1999), *Römische Gläser des Landesmuseums Mainz*, Reichert Verlag, Wiesbaden

ISINGS, C (1957) *Roman Glass from dated finds*. Archeologica Traiectina II, Groningen/Djarkarta.

RÜTTI, Beat (1991), *Die Römischer Gläser aus Augst und Kaiseraugst*, Forschungen in augst, Band 13/2

SENNEQUIER, Genevieve. (1986), Un certain Amarantus (ou Amaranthus), verrier installé en Bourgogne au I siècle de notre ère, *Journal of Glass Studies* vol. 28, pp.

SUÁREZ OTERO, José (1996), Los fondos arqueológicos. Primera aproximación a una manifestación de la Historia de la Arqueología en Galicia, en VILA JATO, Dolores, *El patrimonio histórico de la USC*, Universidade de Santiago, pp.

VV. AA. (1987), *Autum-Augustodunum. Capitale des Eduens*, Autum, Musée Rolin

VV. AA. (2006), *A fragilidade no tempo. O vidro na antigüidade*, Museu d'Arqueologia de Catalunya, Barcelona

WHITEHAUSE, David (2001), *Roman glass in the Corning Museum of Gläss*, vol. two, Corning, New York

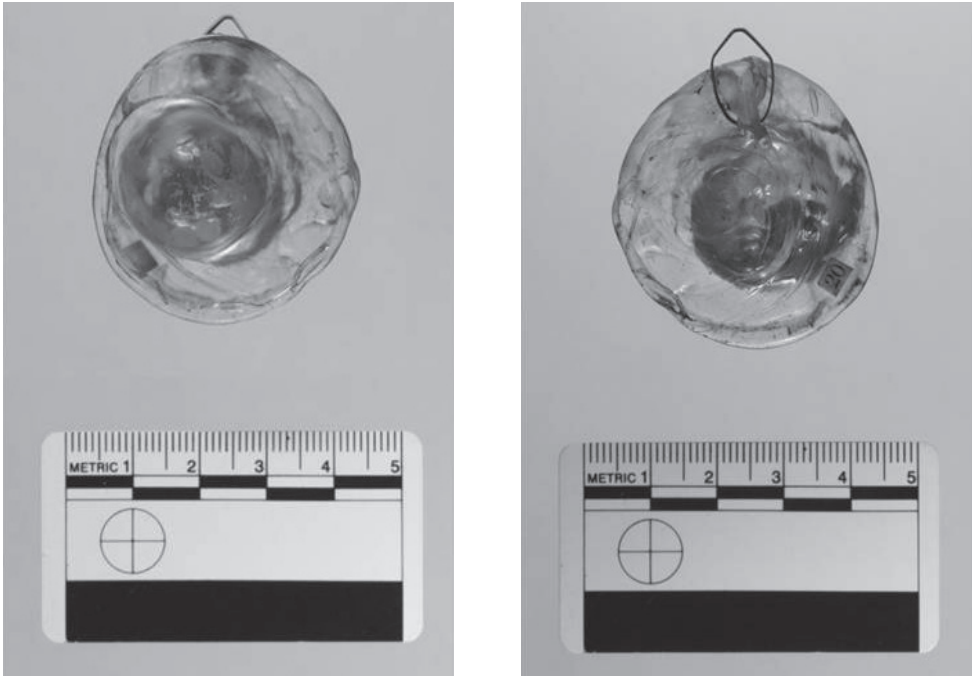


Fig. 1 e 2 - Aplique de vidrio de la U.S.C. anverso y reverso.



Fig. 3 - Aplique de la colección de la Real Academia de la Historia.

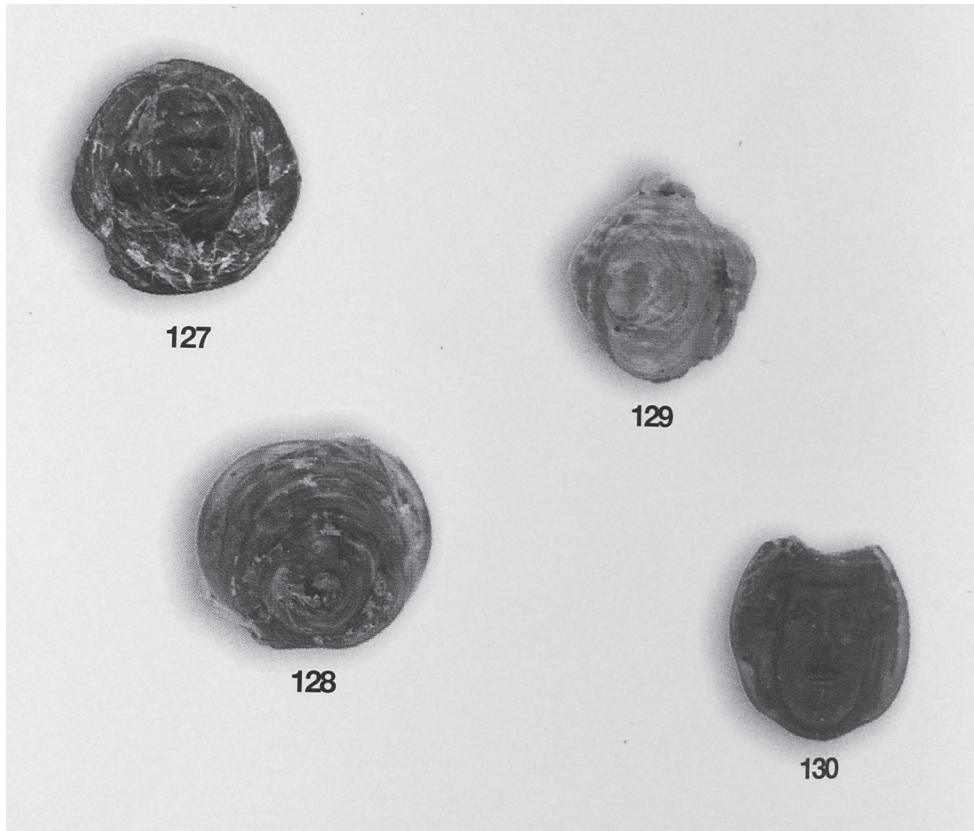


Fig. 4 - Apliques del Museo de Arqueologia de Cataluña según VV. AA. 2006, pp. 86.

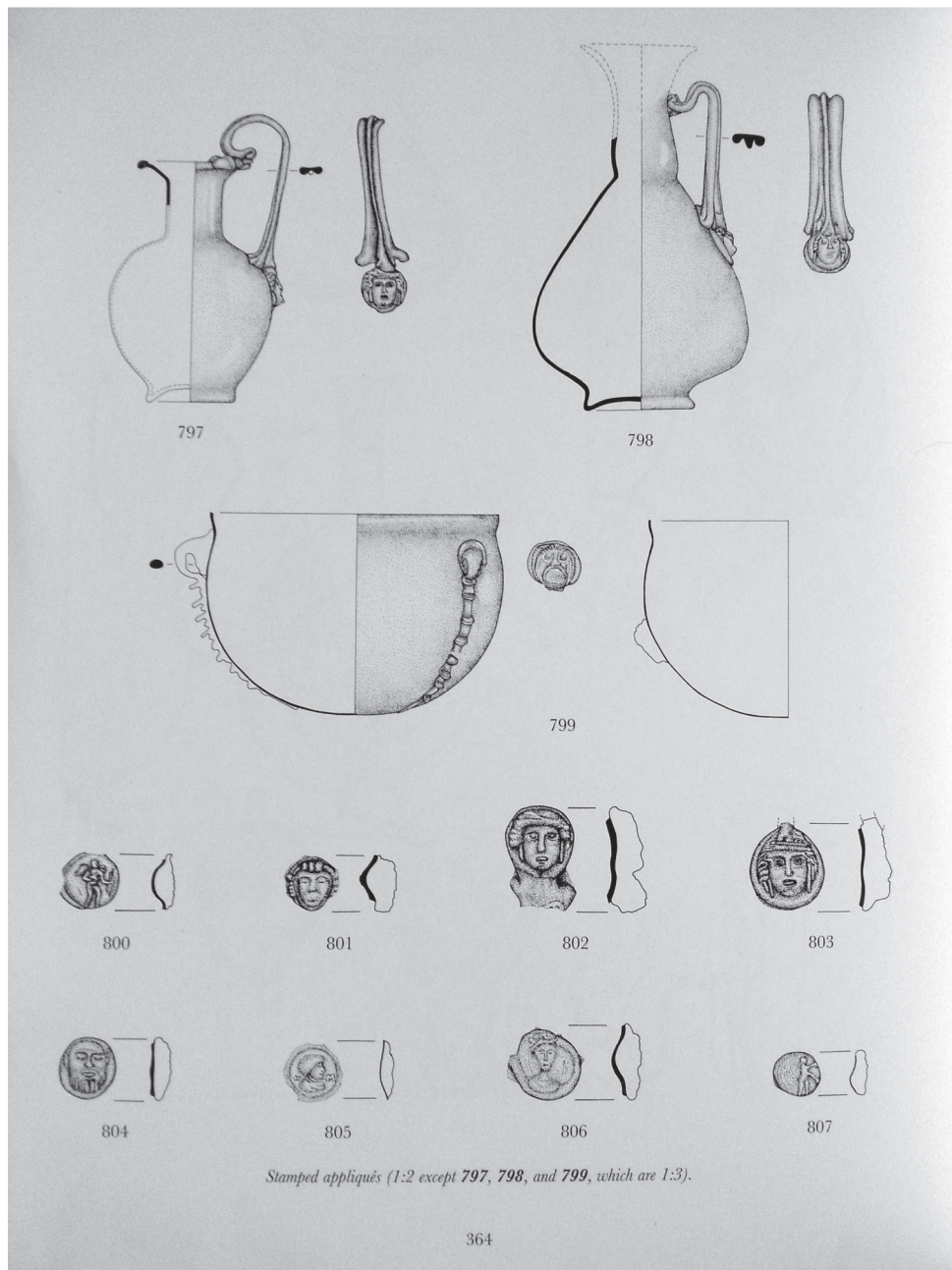


Fig. 5 - Dibujos de appliques estampados según Whitehouse 2001, pp. 364.

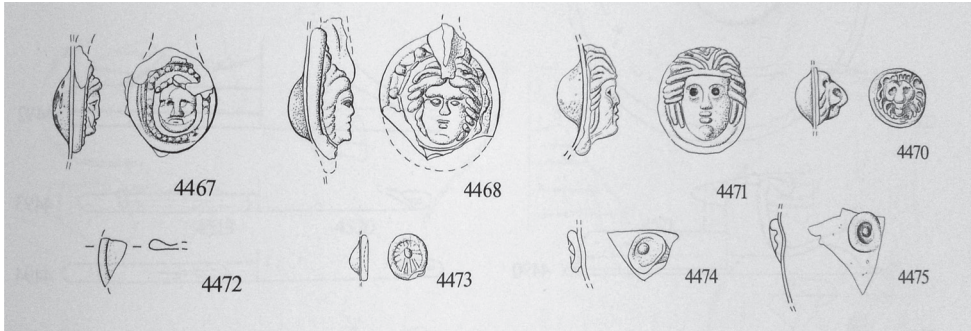


Fig. 6 - Dibujo de apliques de Augst y Kaiseraugst según RÜTTI 1991, lám. 169.

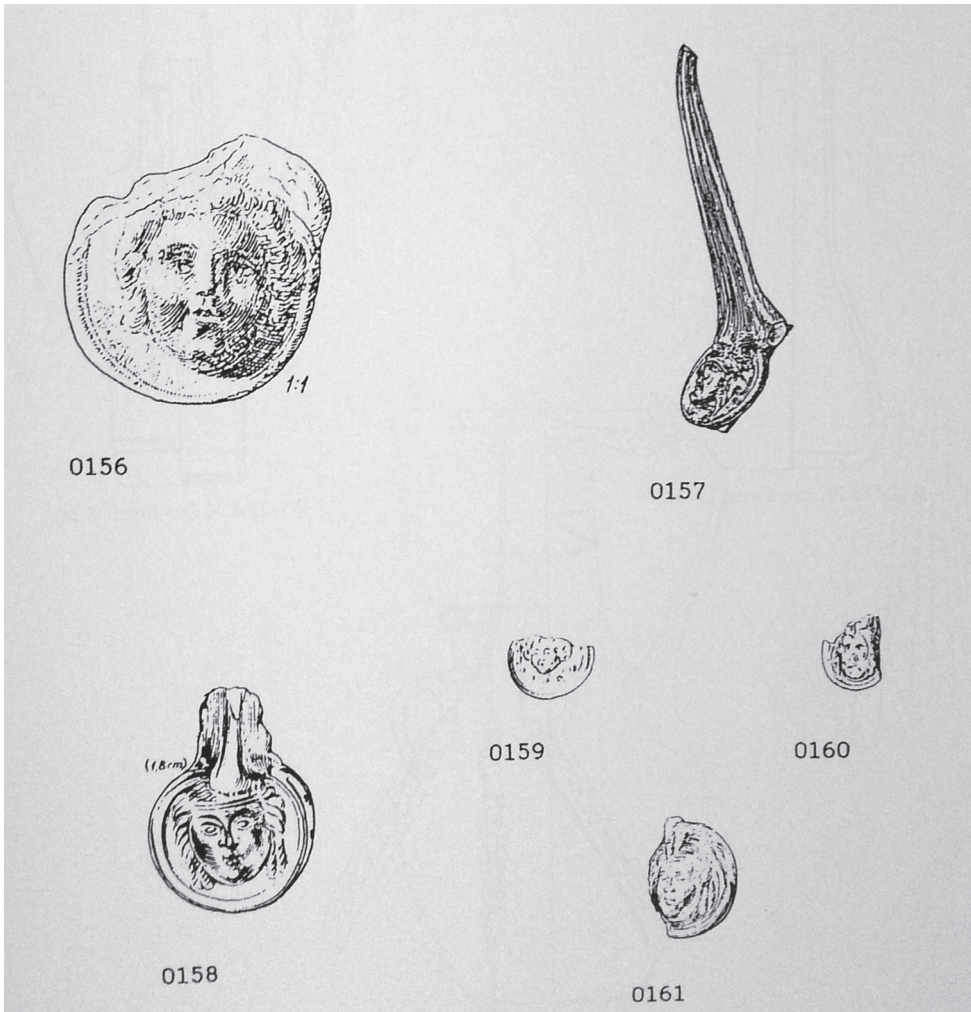


Fig. 7 - Dibujo de apliques del Landesmuseum de Mainz según Harter 1999, Lám. 59.