

A EVOLUCIÓN DA POBOACIÓN GALEGA E DAS SÚAS DENSIDADES (1900-2030)

José Antonio Aldrey Vázquez

Departamento de Xeografía.
Universidade de Santiago de Compostela.
joseantonio.aldney@usc.es

RESUMO

Neste traballo abórdase a evolución demográfica da poboación de Galicia (extremo NO de España) dende 1900 a 2010. Froito desa evolución demográfica, marcada pola emigración e polo proceso de urbanización vivido dende 1960, o territorio galego presenta unha clara división entre unha área occidental, urbana e costeira onde se concentra a poboación e o resto do territorio con tendencia clara á despoboación. De cara o futuro, con horizonte temporal en 2030, e en base a unhas proxeccións demográficas propias, pódese apuntar que esta distribución desigual farase aínda máis marcada.

PALABRAS CHAVE: Evolución demográfica, densidade poboacional, Galicia.

ABSTRACT

This work deals the demographic evolution of the population of Galicia (NW of Spain) from 1900-2010. As result of this demographic change, marked by migration and urbanization process lived since 1960, Galicia presents a clear division between western area, where coastal urban population is concentrated, and the rest of the territory with clear tendency to depopulation. Looking ahead, with a time horizon in 2030, and based on demographic projections own, this unequal distribution will become even more pronounced.

KEY WORDS: Demographic evolution, population density, Galicia

INTRODUCCIÓN

Ata ben entrados os anos 1980 a maior parte dos investigadores dedicados ás ciencias sociais que centraron os seus traballos no ámbito galego insistían en cualificar a Galicia como un espazo ruralizado, atrasado economicamente e onde as escasas e relativamente pequenas entidades urbanas existentes (xa foran as sete “grandes” cidades ou as máis modestas vilas⁶³) eran illas que ou ben funcionaban independentemente do resto do territorio galego (A Coruña, Vigo e Ferrol, viradas cara o mar) ou só servían como centro comercial e de servizos aos amplos territorios agrarios que os circundaban e parasitaban (Beiras Torrado, 1972; Precedo Ledo, 1973; Bouhier, 1979). Esta negativa e relativamente incerta visión do espazo galego comeza a cambiar coa aparición dunha serie de investigadores que nos demostran cómo dende os anos 1960 aconteceron unha serie de transformacións nas estruturas sociais e económicas que deron lugar á aparición de novas formas de ordenación territorial e de asentamento da poboación, así como a fortes mutacións espaciais (Colino Sueiras e Pérez Touriño, 1983; Souto González, 1988; Lois González, 1993 e 1996a; Rodríguez González, 1994 e 1997). Estas transformacións, así como o seu resultado e evolución, é o que se coñece como proceso de urbanización. Os núcleos urbanos son, neste novo modelo espacial, a base a partir da que se comprende a difusión no territorio das pautas de funcionamento económico e social.

Non debe entenderse por proceso de urbanización a simple concentración demográfica e de actividades non agrarias nos ámbitos urbanos, senón que tamén leva implícita a idea de que existe unha difusión xeográfica dos valores, comportamentos e sistemas de produción urbanos por todo o territorio (Friedman e Wulp, 1976; Lois González, 1996b; Lois González e Rodríguez González, 1994).

Vinuesa Angulo e Vidal Domínguez (1991) presentan un marco teórico do proceso de urbanización que supón unha situación inicial previa que mostra unha estrutura territorial e socioeconómica determinada. Afirman que para que esa estrutura mude deben incidir sobre ela unha serie de factores diversos que ao longo dun período de tempo máis ou menos alongado terán como resultado un novo modelo de organización espacial, de funcionamento das estruturas produtivas e de sociedade. Este proceso non ten lugar sobre unha área uniforme que responda do mesmo xeito aos estímulos transformadores, senón que a complexidade do espazo xeográfico introduce toda unha serie de condicionantes

⁶³ Polas sete “grandes” cidades estámonos a referir ós núcleos urbanos que superan na actualidade (1/1/2012) os 70.000 habitantes: Vigo (297.355 habitantes), A Coruña (246.146), Ourense (107.597), Santiago (95.671), Lugo (98.457), Pontevedra (82.684), e Ferrol (71.997). As vilas son aqueles núcleos que actúan como cabeceiras comarcais de espazos máis ou menos amplos, cunha poboación que oscila entre os 2.000 e os 15.000 habitantes, e que presentan unhas funcións terciarias e mesmo industriais que lles confiren un carácter nitidamente urbano.

(densidades demográficas, nivel de renda, rede viaria e de comunicacións, mobilidade da información e de persoas, etc.) que teñen como resultado unha diferente resposta das diversas partes do territorio á secuencia da urbanización. Este feito é o que explica a diferente repercusión e grado de urbanización nas distintas áreas do espazo galego, aínda que todo el teña que ser xa necesariamente interpretado dende unha lóxica urbana (Lois González, 1996a; Rodríguez González, 1997; Aldrey, 2006).

A expansión do urbano sobre a maior parte do territorio (entendendo este feito como a extensión das pautas residenciais, económicas, laborais, sociais e de ocio dende os núcleos urbanos cara as súas periferias) parece, por tanto, un fenómeno incuestionable na época actual.

Neste traballo imos ver como evolucionou a poboación galega dende 1900 ata a actualidade, de xeito que 1960 vai ser o punto de inflexión a partir do cal poderemos observar claramente a influencia do proceso urbanizador sobre a poboación e como variaron sensiblemente as pautas de localización do colectivo demográfico galego. Ademais faremos unha aproximación de cal é a situación esperable de cara o futuro mediante o emprego de proxeccións demográficas de elaboración propia, que poden servir de referencia para a toma de decisións políticas de cara ás necesidades futuras sociais e económicas derivadas do proceso de urbanización.

A EVOLUCIÓN DEMOGRÁFICA 1900-2010

Así ás cousas, podemos apuntar que o crecemento da poboación galega nos 110 anos comprendidos entre 1900 e 2010 foi do 34,9 %, cifra que debemos considerar moderada se a comparamos co incremento vivido no conxunto do Estado español, que no mesmo período foi do 149,7 % (cadro 1). O aumento do número de habitantes en Galicia non foi uniforme nin no tempo nin no espazo, xa que houbo unha clara diverxencia na evolución que viviron as provincias occidentais, cun dinamismo moito máis notable, respecto das orientais. Ademais, cómpre indicar, como xa apuntamos na introdución, que existiu unha data clave no século XX para a demografía galega, 1960, momento a partir do cal o que fora un crecemento pequeno, pero continuo, se tornou nun notable estancamento e mesmo en episodios de significativos retrocesos no volume demográfico.

A tendencia apuntada contrasta co incremento constante da poboación española no seu conxunto, de xeito que se viviu unha progresiva perda de peso relativo do efectivo demográfico galego, que pasou de supoñer un 11 % en 1900 a menos do 6 % actual. Esta significativa perda de potencial demográfico en Galicia con respecto á totalidade da poboación española estivo motivada ata 1970 polos negativos saldos migratorios existentes

no noso país, que supuxeron a perda directa de efectivos e indirectamente unha drástica redución da natalidade e un acentuado proceso de avellentamento (Aldrey, 2006). Con posterioridade a esa data, a pesar de que continuou a mesma tendencia, esa perda de peso relativo hai que asociala máis ao forte diferencial de crecemento que viviu a poboación española respecto da galega, en especial a partir de 1991.

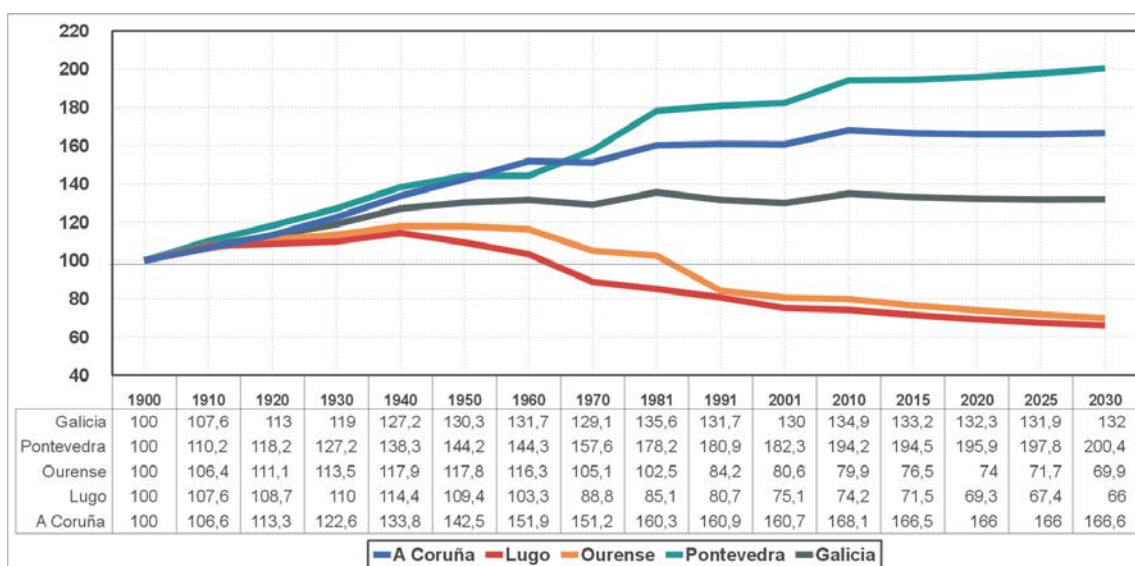
Cadro 1 - Evolución da poboación de dereito nas catro provincias galegas, o conxunto de Galicia e España, 1900-2010.

Ano	A Coruña	Lugo	Ourense	Pontevedra	Galicia	España
1900	681.895	476.357	419.665	495.721	2.073.638	18.830.649
1910	726.697	512.467	446.342	546.247	2.231.753	19.990.909
1920	772.363	517.918	466.398	585.866	2.342.545	22.012.663
1930	835.906	523.911	476.336	630.446	2.466.599	24.026.571
1940	912.662	545.128	494.966	685.801	2.638.557	26.386.854
1950	971.641	521.213	494.283	714.666	2.701.803	28.172.268
1960	1.035.619	491.955	488.241	715.181	2.730.996	30.776.935
1970	1.030.745	423.064	441.260	781.334	2.676.403	34.041.531
1981	1.093.122	405.377	430.175	883.268	2.811.942	37.683.363
1991	1.096.966	384.365	353.491	896.847	2.731.669	38.872.268
2001	1.096.027	357.648	338.446	903.759	2.695.880	40.847.371
2010	1.146.458	353.504	335.219	962.472	2.797.653	47.021.031

Fonte: Censos de Poboación, 1900-2001; Padrón de Habitantes, 2010.

A evolución descrita pode ser matizada analizando o comportamento provincial e introducindo unha periodización de cronoloxías máis curtas. Así, un primeiro intervalo temporal sería o que se desenvolveu ata 1930, momento no que xa se aprecian ritmos de crecemento poboacional claramente diferentes entre as provincias atlánticas e as orientais, que contaban con índices de aumento significativamente máis pausados (fig. 1). Isto aconteceu nun período de notables cambios no medio rural coa progresiva redención dos foros, coa consolidación dunha mínima aínda que significativa burguesía industrial e financeira, e co establecemento dunha corrente de certo peso de desprazamento da poboación do campo ás cidades e vilas cabeceira de comarca (Villares, 1984). Este incipiente cambio na economía, cun lento pero claro transvase de activos primarios cara a industria e os servizos, agromou en especial na metade occidental galega, por ser o espazo con maior número de entidades urbanas e que concentrou boa parte dos pequenos

progresos en infraestruturas. Por outro lado, tamén favoreceu este proceso de incremento demográfico o feito de que boa parte da incipiente industrialización e novas oportunidades de emprego se deran nos sectores relacionados co mar (construción de buques de pesca, conservas, tráfico marítimo de gando, negocios relacionados coa emigración transoceánica, etc.). A isto engadiuse un apreciable despegue da actividade comercial por vía marítima, nun momento de conxuntura favorable debida á neutralidade española durante a I Guerra Mundial. Porén, o número de habitantes non coñeceu neste período un crecemento superior xa que no conxunto de Galicia actuou en sentido negativo a emigración exterior cara América, que acadara unhas proporcións francamente importantes durante este período anterior á crise económica dos anos 1930 (Calo Lourido et al, 2005). Esta vagada emigratoria afectou en maior medida a Lugo e Ourense, que contaban cun menor pulo económico e en consecuencia menor capacidade para reter á poboación, que acadaba elevadas densidades nos seus espazos agrarios. A existencia dun elevado saldo vexetativo asociado a unha alta fecundidade é a explicación de que a evolución poboacional se mantivese en valores positivos malia ao abandono do país de continxentes moi avultados de persoas (Campillo, Méndez e Souto, 1993).



Fonte: Censos de Poboación, 1900-2001; Padrón de Habitantes, 2010. Proxeccións Demográficas IDEGA (2012-2030).

Fig. 1 - Evolución demográfica de Galicia e as súas provincias, 1900-2030 (1900= 100). Hipótese tendencial.

O seguinte período temporal no que nos podemos fixar é o comprendido entre 1930 e 1960. Abrangueu os tres decenios de maior expansión continuada no número de habitantes

no conxunto de Galicia ao longo de todo o século XX. En contra do que puidera parecer, esta nova situación non estivo asociada a unha mellora económica interna significativa que favorecese a fixación da poboación, malia a ser o momento de asentamento definitivo de grupos financeiros (como o Banco Pastor) e dun forte pulo na explotación dos recursos hidroeléctricos, senón que foi debida á negativa conxuntura internacional, moi pouco favorable para a emigración, e ás consecuencias derivadas da Guerra Civil. Por outro lado, cómpre deixar patente que o progreso do censo de 1940 respecto do de 1930 non é real, pois as autoridades gañadoras da guerra evitaron que a maior parte das baixas durante a contenda civil e, sobre todo, as purgas e asasinatos políticos posteriores non deixaran rastro no recuento poboacional, de xeito que os datos que presenta hai que observalos con moita cautela (Reher e Valero Lobo, 1995).

A creba bursátil neiorquina de 1929 e a crise económica e financeira internacional á que deu paso pechou de raíz a porta da emigración. Moitas empresas dos países que foran tradicionais destinos dos galegos emigrados (Cuba, Arxentina, Uruguai, Puerto Rico, Brasil, etc.) pasaron por dificultades ou mesmo acabaron por desaparecer, cun insostible incremento do desemprego que propiciou o peche das fronteiras aos traballadores foráneos. As saídas cara o exterior acabaron de verse freadas pola contenda bélica civil, de xeito que tan só se mantiveron de xeito clandestino por motivacións políticas, e a II Guerra Mundial. Deste xeito, non foi ata os inicios do decenio de 1950, cando vivan un novo pulo algunhas das economías sudamericanas e co comezo da aceptación internacional do réxime franquista, o momento no que se reiniciaron as vagadas emigratorias cara o exterior, aínda que agora cun pulo sensiblemente inferior ao vivido a comezos da centuria (Calo Lourido et al, 2005).

Non obstante a este progreso xeral, a partir de 1940 comeza o declive das dúas provincias orientais (cadro 1 e fig. 1), que a partir dese momento non deixará de incrementarse ata a actualidade. Dende o comezo do proceso emigratorio masivo no último terzo do século XIX, estes dous territorios foron os que sufriron en maior medida (en cifras relativas) a saída dos seus residentes cara a emigración exterior. Neses movementos perderon máis cedo que na Galicia atlántica boa parte da súa poboación máis nova, a que posuía as mellores condicións para a procreación, co que se resentiu a natalidade e se incrementou o peso porcentual das persoas de maior idade, co conseguinte e rápido progreso da senectude do seu colectivo demográfico.

As mesmas dificultades no eido demográfico chegaron tamén á provincia de Pontevedra, que dende mediados dos anos 1950 coñeceu fortes ondas emigratorias cara América, que incidiron nun notable estancamento, sen chegar a valores negativos, durante o período intercensal 1951-1960.

O primeiro episodio de retroceso demográfico do conxunto da poboación galega aconteceu no período intercensal 1961-1970. Tan só escapou a esa dinámica negativa a provincia de Pontevedra, que se viu favorecida polo forte pulo que acadou a cidade de Vigo, que logra neste decenio converterse na primeira do país en número de habitantes.

Este destacado retroceso da poboación galega hai que relacionalo coa intensidade das saídas emigratorias cara o exterior, que non se viu acompañada como no pasado dunha natalidade elevada que puidera contrarrestar esa perda pois xa escaseaba o colectivo en idade de procrear. Un dato moi destacado e que en boa medida explica esta caída poboacional é que, nos vinte anos que van dende 1950 ata 1970, Galicia expulsa medio millón de habitantes, o que significa o 40 % da emigración total habida entre 1860 e 1970 (Fernández Prieto, 1996).

Mais agora a emigración tomou maioritariamente un novo destino con respecto ás épocas precedentes, pois serán os países europeos máis desenvolvidos os que, debido á demanda de traballadores de escasa cualificación, concentraron boa parte dos destinos da emigración galega. Os protagonistas foron xente do agro. Os campesiños emigraron de novo en masa porque o campo contaba cunha sobredensificación demográfica moi intensa, froito da re-ruralización de Galicia trala Guerra Civil. Isto aconteceu porque os impulsos transformadores do agro que se viviran con anterioridade á contenda esvaeceráanse por completo debido á ausencia de combustible, recambios, fertilizantes comercializados e outros insumos de uso frecuente a comezos dos anos 1930 (Fernández Prieto, 2000). E por suposto tamén aconteceu como consecuencia da imposición dende o novo réxime da procura dun autoabastecemento autárquico imposible de conseguir. Nesta situación, con problemas severos de alimentación en moitas comarcas. Deste xeito, e trala apertura das fronteiras exteriores, os peores comportamentos demográficos aconteceron nas provincias orientais, chegándose no caso de Lugo mesmo a contabilizarse un colectivo humano menos nutrido que o existente en 1900 (cadro 1 e fig. 1).

O xurdimento dunha fonda recesión económica internacional desatada a raíz da crise do petróleo de 1973 foi determinante para o crecemento da poboación galega durante o período intercensal 1971-1981. As dificultades económicas e financeiras que viviron os países europeos con maior nivel de desenvolvemento, cunha intensa destrución de emprego e con ela un incremento substancial do paro, levaron consigo a aparición de rápidas e duras restricións á entrada de traballadores foráneos. A estes impedimentos ás saídas uníronse os masivos retornos de emigrantes que perderan o seu emprego ou atopaban crecentes dificultades administrativas e económicas para permanecer nos países nos que traballaban. Por tanto, o retorno foi o fenómeno que explica este reponte poboacional, ao que tamén contribuíu o crecemento vexetativo, moi minguado pero conservando valores positivos.

Ao mesmo tempo, as vilas e cidades galegas viviron neste intre, continuando coa tendencia que comezara xa no decenio precedente, un notable pulo no sector da construción que veu da man das inversións de moitos destes emigrantes retornados en bens inmobles. Este proceso foi acompañado dunha progresiva consolidación da terciarización e nalgunhas das cidades da concentración industrial que xa se iniciara con anterioridade. Esta situación favoreceu unha demanda de traballadores bastante intensa, que foi cuberta con persoas procedentes do entorno rural máis ou menos próximo ás urbes. Con todo, non conseguiron absorber todos os fluxos que o éxodo rural producía, aspecto que viu a coincidir no tempo co forte crecemento económico dalgunhas áreas do Estado, que deste xeito se converteron no destino principal da emigración galega, en especial nos casos de Cataluña, Madrid e o País Vasco, impedindo unha maior recuperación poboacional.

Outra etapa que debe ser individualizada no devir demográfico é a desenvolvida entre 1981 e 2001, caracterizada por un novo episodio de caída do número de habitantes. Nos anos 1980 as saídas de emigrantes con destino a Cataluña e Madrid aínda son notables, de xeito que se continúa a ver minguado o efectivo humano galego por esa vía, ao mesmo tempo que se estaba a producir unha corrente de retorno bastante notable. Nos anos 1990, en cambio, ralentízase a emigración de retorno. Ademais, a volta de emigrantes non supuxo unha revitalización demográfica perdurable, pois a estrutura por idades lonxe de coñecer un rexuvenecemento por esta causa nutriuse aínda máis nos grupos de persoas que xa remataron a vida laboral ou nos que están a piques de facelo, xa fóra do período reprodutivo.

Así as cousas, dende comezos da década de 1980, as provincias de Ourense e Lugo presentaron un saldo natural negativo, que se retrasou nas provincias occidentais ata finais dese decenio, e que xa non abandonaría ningún dos territorios de Galicia ata o presente. As perdas netas de poboación por emigración xunto a unha notable sangría debida á preponderancia da mortalidade sobre a natalidade explican o descenso do número de habitantes que estamos a apuntar.

Finalmente, o período comprendido entre 2001 e 2010 reflicte un reponte demográfico de cen mil persoas, que hai que tomar con cautela ao tratarse de datos do Padrón de habitantes, que adoitan non ser tan fiables como os do censo ao depender das súas cifras os recursos económicos dos municipios⁶⁴. Non obstante si se notaron neste incremento

⁶⁴ O Padrón de habitantes é un rexistro administrativo municipal que recolle a todos os seus habitantes. Emprégase para dar fe da residencia nun determinado concello a efectos administrativos, electorais, de pago de impostos, de adscrición escolar ou de obtención dun centro sanitario de atención primaria, entre outros. Unha boa parte dos recursos económicos municipais dependen da transferencia que o Estado lles efectúa en función do número de veciños existente. Todos estes aspectos inciden en que moitos municipios favorezan o empadramento, ás veces mesmo de xeito fraudulento. O Instituto Nacional de Estadística é quen ten que aprobar anualmente os datos remitidos por cada concello respecto ás altas e baixas acontecidas no Padrón do seu municipio. Á hora de empregar os datos do Padrón para facer referencia ás cifras de poboación débense ter en conta estas circunstancias, pois por elas os datos oficiais dos Censos (que se realizan cada dez anos mediante un recuento

saldos migratorios positivos, cunha maior chegada de novos residentes que saída de galegos, aínda que a emigración de persoas novas continua a producirse e supón unha das maiores sangrías futuras, pois este feito continuará a incidir de xeito moi negativo no saldo natural. En todo caso, esa recuperación non afecta ao conxunto de Galicia, pois as provincias orientais continuaron con claras perdas demográficas.

De cara o futuro podemos aventurar cal será a evolución do colectivo humano galego. Para iso contamos coas proxeccións demográficas elaboradas polo IDEGA en 2010 (Aldrey, Fernández e González, 2013), nas que queda patente que o noso país vai continuar perdendo efectivos ata o ano 2025, para a partir desa data medrar de xeito feble, concentrándose eses crecementos nas dúas provincias atlánticas, pois tanto Lugo como Ourense verán como o seu potencial demográfico continuará a mermar de xeito continuo e a un ritmo acelerado (cadro 2, figs. 1 e 2).

Cadro 2 - Proxeccións de poboación nas catro provincias galegas e no conxunto de Galicia, 2015, 2020, 2025 e 2030.

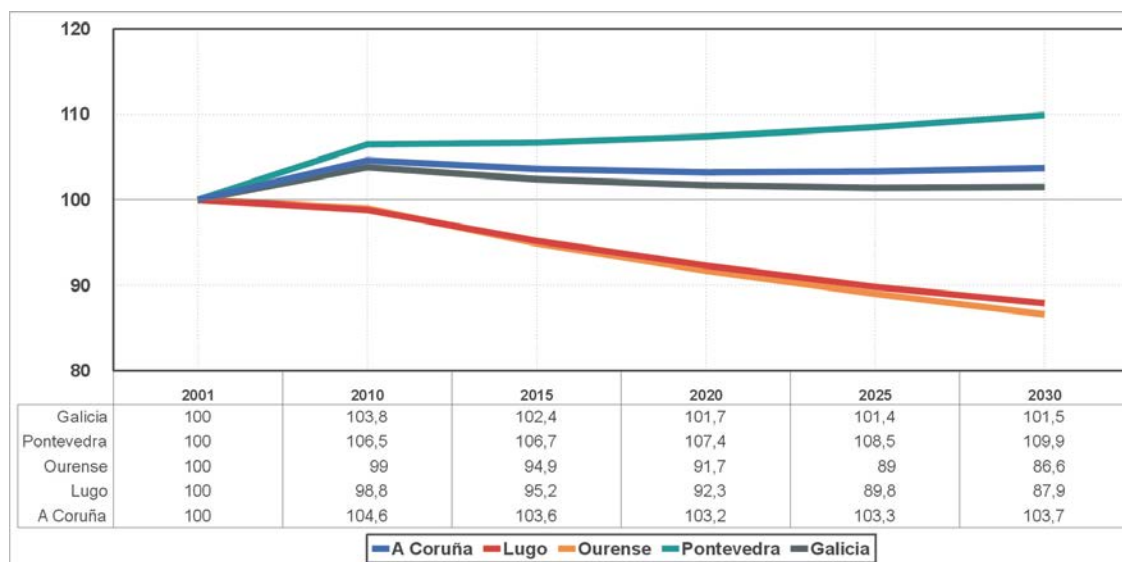
Ano	A Coruña	Lugo	Ourense	Pontevedra	Galicia
2015	1.135.703	340.549	321.118	964.233	2.761.603
2020	1.131.647	330.038	310.391	970.974	2.743.050
2025	1.131.742	321.235	301.079	980.567	2.734.623
2030	1.136.298	314.306	293.225	993.219	2.737.048

Fonte: Proxeccións Demográficas IDEGA (2015-2030).

Neste escenario Galicia perderá poboación de xeito feble dende as cifras de 2010 (1,6 % en todo o período), descenso que estará protagonizado polo comportamento das provincias orientais que teñen descensos demográficos máis acusados, continuando a tendencia á diminución iniciada nos anos 1960. Será unha dura perda superior ao 10 % en provincias xa moi castigadas por unha historia demográfica que as condenou a un forte avellentamento e progresiva despoboación. Así, Lugo perderá ata 2030 o 11,1 % da poboación coa que contaba en 2010, mentres que en Ourense a caída será aínda superior, do 12,5 %, descendendo a partir de 2025 da barreira dos 300.000 habitantes. A provincia de A Coruña, pola súa banda, tamén verá diminuír o seu colectivo demográfico, neste caso de xeito moito menos acusado e cunha recuperación que se prevé para o último período que abarcan as proxeccións. Deste xeito contará cunha perda do 1,3 % do seu potencial poboacional ata 2025 para recuperarse un pouco e ceder dende 2010 e ata 2030 o 0,9 % do

exhaustivo da poboación que reside no país) adoitan ser inferiores, aínda que non significativamente, aos aportados polos Padróns de Habitantes.

seu colectivo humano. Pontevedra continuará a ser o bastión demográfico galego, pois este territorio manterá a senda do crecemento ao longo de todo o período considerado cun incremento demográfico do 3,2 % ata 2030.



Fonte: Censo de Poboación, 2001; Padrón de Habitantes, 2010. Proxeccións Demográficas IDEGA (2015-2030).

Fig. 2 - Evolución demográfica de Galicia e as súas provincias, 2001-2030 (2001= 100).

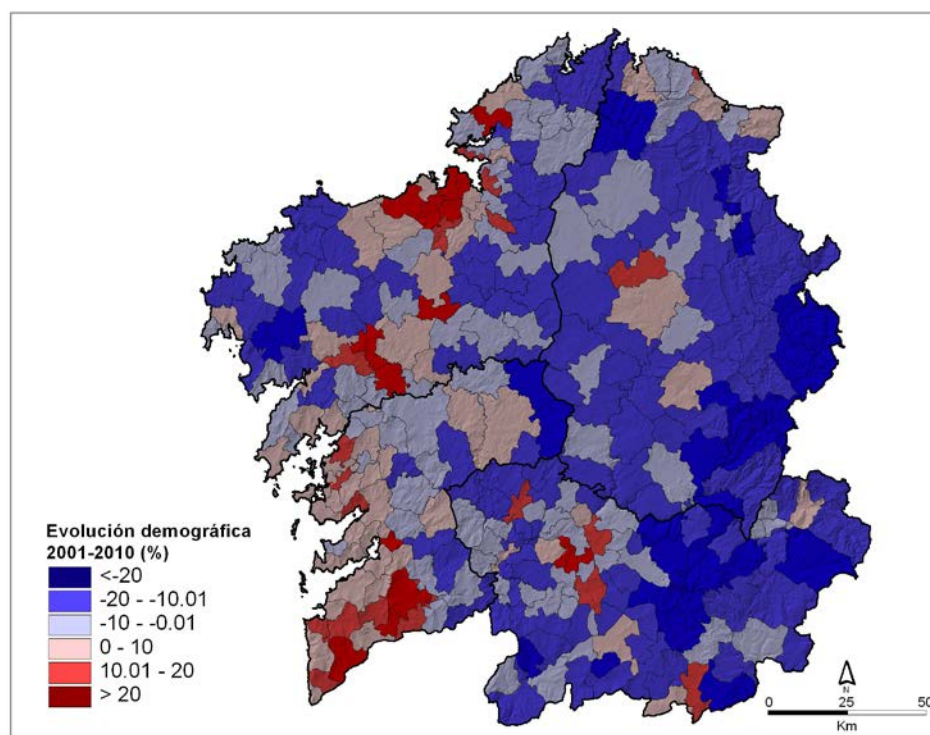
Neste escenario Galicia perderá poboación de xeito feble dende as cifras de 2010 (1,6 % en todo o período), descenso que estará protagonizado polo comportamento das provincias orientais que teñen descensos demográficos máis acusados, continuando a tendencia á diminución iniciada nos anos 1960. Será unha dura perda superior ao 10 % en provincias xa moi castigadas por unha historia demográfica que as condenou a un forte avellentamento e progresiva despoboación. Así, Lugo perderá ata 2030 o 11,1 % da poboación coa que contaba en 2010, mentres que en Ourense a caída será aínda superior, do 12,5 %, descendendo a partir de 2025 da barreira dos 300.000 habitantes. A provincia de A Coruña, pola súa banda, tamén verá diminuír o seu colectivo demográfico, neste caso de xeito moito menos acusado e cunha recuperación que se prevé para o último período que abarcan as proxeccións. Deste xeito contará cunha perda do 1,3 % do seu potencial poboacional ata 2025 para recuperarse un pouco e ceder dende 2010 e ata 2030 o 0,9 % do seu colectivo humano. Pontevedra continuará a ser o bastión demográfico galego, pois este territorio manterá a senda do crecemento ao longo de todo o período considerado cun incremento demográfico do 3,2 % ata 2030.

A EVOLUCIÓN DA POBOACIÓN E DAS DENSIDADES DEMOGRÁFICAS 2010-2030 EN BASE ÁS PROXECCÍONS DEMOGRÁFICAS.

A frialdade ofrecida pola aproximación aos datos a nivel provincial e do conxunto de Galicia desaparece grazas á riqueza de matices que proporciona o descenso da análise a unha escala municipal. A partir deste momento centrarémonos nos datos proporcionados polas proxeccións demográficas elaboradas para o IDEGA (Aldrey, Fernández e González, 2013), que aparecerán cartografados nas seguintes figuras. Pero antes, convén que vexamos cal foi a evolución real recente a este mesmo nivel de desagregación. Concretamente, a figura 3 recolle o devir demográfico municipal entre 2001 e 2010. Nela apréciase un crecemento poboacional moi concentrado nas áreas periurbanas das principais cidades (onde se deron os maiores incrementos, polo xeral superiores ao 10 %), algunhas vilas, na costa das Rías Baixas e, en menor medida, na beira marítima lucense. Neste período mesmo dúas cidades (Ferrol e Ourense) non conseguiron medrar. No conxunto galego só tiveron un comportamento positivo o 28,9 % dos concellos (91 de 315), que a nivel provincial mostra disparidades evidentes entre as dúas provincias atlánticas (64,5 % dos municipios pontevedreses creceron, fronte a un 33 % dos coruñeses) e as orientais, onde moi poucos concellos escaparon á creba demográfica neste decenio: 8 en Lugo (11,9 %) e 12 en Ourense (13,04 %). No extremo oposto aparecen os territorios cun peor comportamento poboacional neste decenio, que corresponden con áreas de forte regresión económica, en moitos casos con topografía complicada (boa parte dos municipios de montaña de Lugo e Ourense, así como dos que fan de límite entre as provincias occidentais e as orientais por onde discorre a Dorsal Montañosa Occidental) e ou deficientes comunicacións (como as comarcas centro-occidentais coruñesas e a Costa da Morte), que presentan na maior parte dos concellos perdas superiores ao 10 %.

Se nos centramos a continuación na análise dos resultados das proxeccións, observamos como a curto prazo, entre 2010 e 2015 (figura 4, superior), xa se da un notable episodio de merma demográfica, seguindo a tendencia apuntada ao falar da evolución da poboación galega ao longo do último século. Neste cinco primeiros anos tan só 35 municipios conseguirán, de cumprirse as previsións, incrementar o seu colectivo demográfico, deles só un pertencerá á provincia de Lugo (Burela, que se mostra como o concello máis dinámico dese territorio, con moita diferenza sobre o resto), fronte a dous ourensáns (Barbadás, no ámbito periurbano da capital provincial seguirá recibindo poboación froito das tendencias á desconcentración residencial da cidade de Ourense; e, O Barco, que se mantén como unha vila dinámica grazas ás actividades relacionadas coa

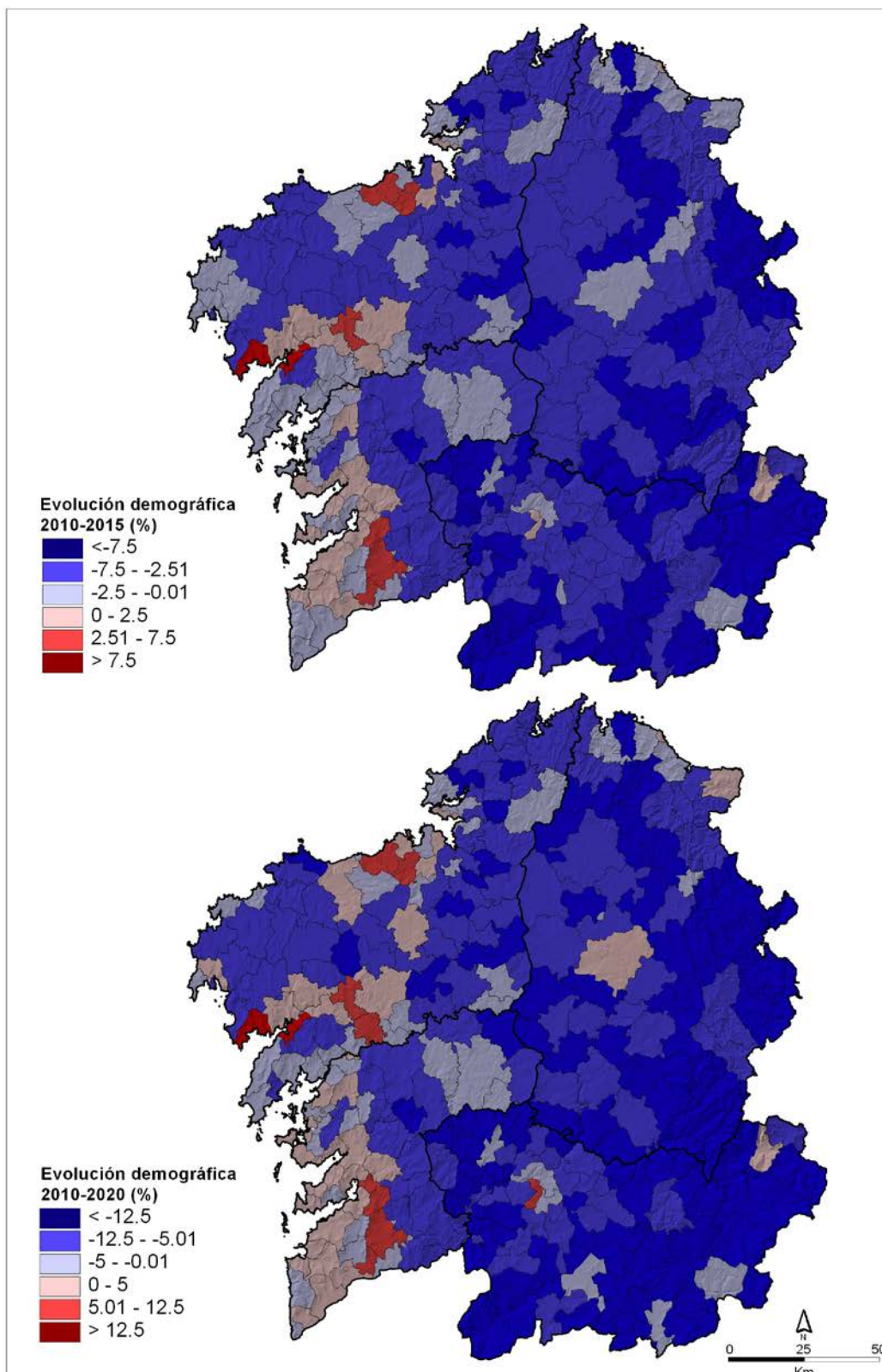
minería e a diversificación industrial e terciaria que esa ocupación xerou no entorno). Pola súa banda, medrarán 13 concellos de A Coruña e 19 de Pontevedra, fundamentalmente situados nas áreas periurbanas das cidades e na costa ao sur da Ría de Muros e Noia. Por riba do 2,5 % só conseguiran medrar oito entidades municipais, todas das dúas provincias occidentais (Ponteareas, Pazos de Borbén e Salceda de Caselas en Pontevedra; e, Arteixo, Culleredo, Ames, Noia e Muros no caso coruñés).



Fonte: Censo de Poboación, 2001 e Padrón de Habitantes, 2010.

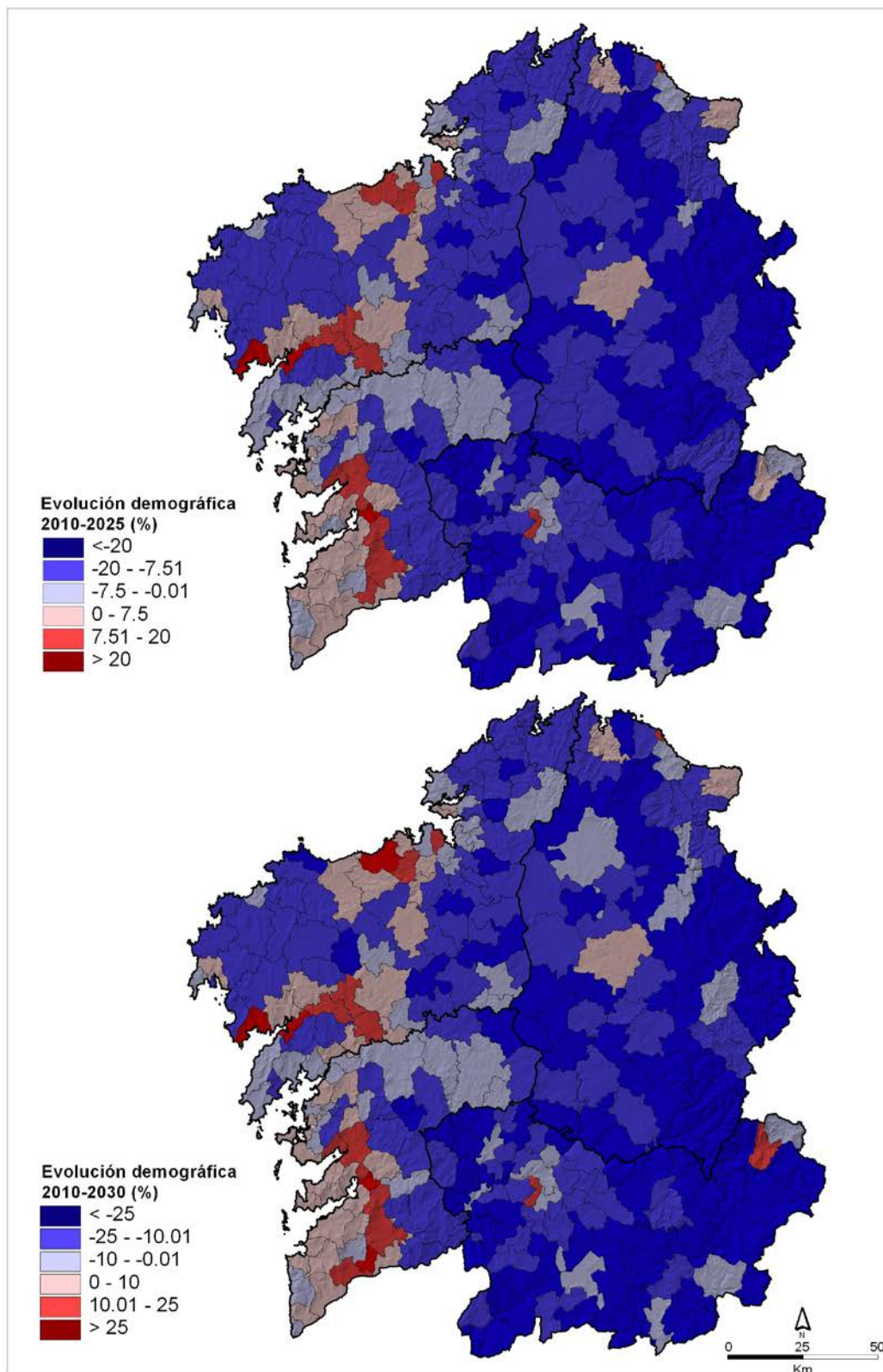
Fig. 3 - Evolución demográfica 2001-2010

Será por tanto unha evolución francamente negativa, que levará a que 141 concellos teñan unhas perdas que podemos cualificar entre leves e moderadas, inferiores ao 5 % de perda demográfica (44,8 % do total). Pero que serán acusadas ou moi acusadas en 71 territorios (22,5 %), nos que as perdas superarán o 7,5 %. Neste caso atoparanse maioritariamente os das provincias orientais, pois só o concello pontevedrés de Cerdedo, e os coruñeses de Moeche, Narón, Cesuras, Irixoa, Sobrado e Boimorto, se atoparán entre o grupo de maiores perdas poboacionais. En xeral podemos afirmar que estas se producirán nos municipios situados nas serras orientais, nos espazos limítrofes entre Ourense-Pontevedra, Ourense-Lugo e Lugo-A Coruña e na raia seca surleste con Portugal.



Fonte: Proxeccións Demográficas IDEGA (2015-2030).

Fig. 4 - Evolución demográfica 2010-2015 e 2015-2020



Fonte: Proxeccións Demográficas IDEGA (2015-2030).

Fig. 5 - Evolución demográfica 2020-2025 e 2025-2030

Polo que respecta á evolución 2010-2020 (fig. 4, inferior), aumenta de xeito feble o número de municipios que conseguen medrar en poboación, pois serán 50 en total (15,9 %). Deles só tres pertencerán a Lugo (a capital, Ribadeo e Burela, marcando claramente a tendencia á concentración demográfica da capital que xa ven de lonxe, e o mellor comportamento demográfico dos concellos costeiros desta provincia con respecto ao resto do seu territorio) e dous a Ourense, os mesmos que xa aparecían no caso anterior. No caso da provincia de A Coruña destaca o eixo de crecemento positivo que parte de Santiago de Compostela cara a costa occidental, cunha liña de continuidade no crecemento (con distintas intensidades, pero sempre en positivos) ata Muros e que con descontinuidade continúa ata Cee. Nesta provincia tamén se dan importantes crecementos na orla periurbana de A Coruña, presentando comportamentos positivos municipios do sur da de Ferrol (Ares e Mugardos), ademais da localidade de Carballo. Pola súa parte, en Pontevedra hai unha notable concentración do crecemento na área metropolitana de Pontevedra-Vigo, así como na área Vilagarcía-Caldas-Pontecesures e na península do Salnés.

O resto do panorama é bastante desolador, pois atopámonos con 217 entidades municipais que perderán neste período decenal por riba do 5 % da súa poboación. Nesta situación aparecen a práctica totalidade dos municipios de Ourense e Lugo, agás contadas excepcións (onde malia a perda de habitantes na maior parte delas, esta foi moderada) como a cidade de Ourense e a súa área periurbana (Barbadás e San Cibrao das Viñas), O Barco, Carballiño, Xinzo, Verín ou a Gudiña no caso da provincia do interior ou Lugo capital, Rábade, Meira, e boa parte dos concellos da Mariña (Viveiro, Cervo, Foz, Burela e Ribadeo) no caso da outra provincia oriental. En xeral son localizacións urbanas e/ou vencelladas a nós de comunicación as únicas que conseguen, fóra do ámbito occidental mencionado de dinamismo demográfico galego, manter ou decrecer de xeito moderado o seu continxente poboacional. No caso dos concellos das provincias occidentais, tamén existen áreas con notables decrecementos, como gran parte da metade oriental coruñesa, a Costa da Morte e comarcas próximas (Xallas, Terra de Soneira, occidente de Ordes) ou a metade leste pontevedresa, coa excepción de parte do Deza (Lalín, Silleda e Dozón) á que se engade a área de Meis e Portas.

O seguinte salto cronolóxico lévanos ao 2025. A evolución acontecida dende 2010 ata entón (fig. 5, superior) móstranos a incorporación de cinco novos concellos aos saldos positivos, todos das provincias occidentais, ata acadar un total de 55 nesa situación (17,5 %). As áreas expansivas son as mesmas que acabamos de indicar para o 2020, aínda que se marca de xeito máis nítido a influencia do eixo atlántico como corredor de crecemento demográfico. Na área oriental só A Mariña e Lugo capital, seguen a manter certo dinamismo na área norte, fronte ao Barco e a área periurbana de Ourense na do sur, aínda que dentro

da dinámica negativa son as mesmas vilas mencionadas no caso da evolución 2010-2020 as que teñen os comportamentos menos regresivos.

Apréciase un crecemento dos contrastes entre a Galicia máis occidental (non provincial, senón da área do eixo atlántico e Rías Baixas) e o resto do territorio, onde se producirán decrecementos moi notables de poboación respecto de 2010, que superarán o 20 % nunha boa proporción de concellos de Lugo e Ourense (do conxunto de Galicia sufrirán esa redución o 28,6 % das entidades municipais), en especial aqueles situados nas áreas máis montañosas e de peor accesibilidade.

Finalmente, en 2030 esperamos un agudizamento aínda maior deses contrastes, o crecemento na área occidental xa mencionada será máis acusado, marcándose máis claramente a influencia do eixo atlántico, as áreas periurbanas das cidades e o conxunto das rías baixas, como os únicos espazos dinámicos de Galicia (só se engadirían a eles con saldos positivos Lugo, Viveiro, Burela, Ribadeo, Barbadás e O Barco de Valdeorras). En total 60 concellos con dinámica positiva dende 2010 (19 %). Fronte a eles, o resto do territorio perderá poboación, en moitos casos de xeito moi acusado, pois o 65 % dos municipios (205 en números absolutos) terán un a lo menos un 10 % menos de habitantes que en 2010, un 43,8 % (138 concellos) por riba do 20 % menos de residentes e un 21 % (66 municipios) perderán un 30%, ou máis, do seu colectivo demográfico.

Nese momento, 2030, a realidade actual das dúas Galicia demográficas será moito máis marcada, e o retroceso será patente nunha ampla porción do territorio, mentres que o crecemento estará moi concentrado en menos dun terzo do territorio occidental, fundamentalmente no eixo sur de Ferrol-Tui e nas Rías Baixas. O achegamento ás densidades que faremos deseguido mostraranos de xeito nítido como se produce a concentración na franxa territorial mencionada, froito de longos períodos de crecemento demográfico, que veñen xa de dinámicas vividas ao longo de todo o século XX, fronte a perdas continuas do resto do espazo galego (Aldrey, 2006). Comezando por aproximarnos ás densidades demográficas municipais existentes en 2001 (fig. 6, superior), podemos sinalar como se percibe de xeito nítido no mapa a presenza de amplos sectores de Galicia con escasos habitantes por quilómetro cadrado, en especial nas provincias de Lugo e Ourense, nas que amplas porcións do seu territorio mesmo chegan a acadar densidades por debaixo dos 20 e mesmo dos 10 hab/km² (nesta data son 11 os concellos, o 3,5 % dos galegos, que non chegan aos 10 hab/km², situados nas áreas montañosas orientais e sudorientais, agás o concello lugués de Muras, na Dorsal Meridiana), manténdose concentracións notables dentro destes territorios orientais só nas respectivas capitais e en determinadas áreas de urbanización difusa das mesmas (Rábade en Lugo e varios concellos da orla periurbana de Ourense, en especial Barbadás e San Cibrao das Viñas),

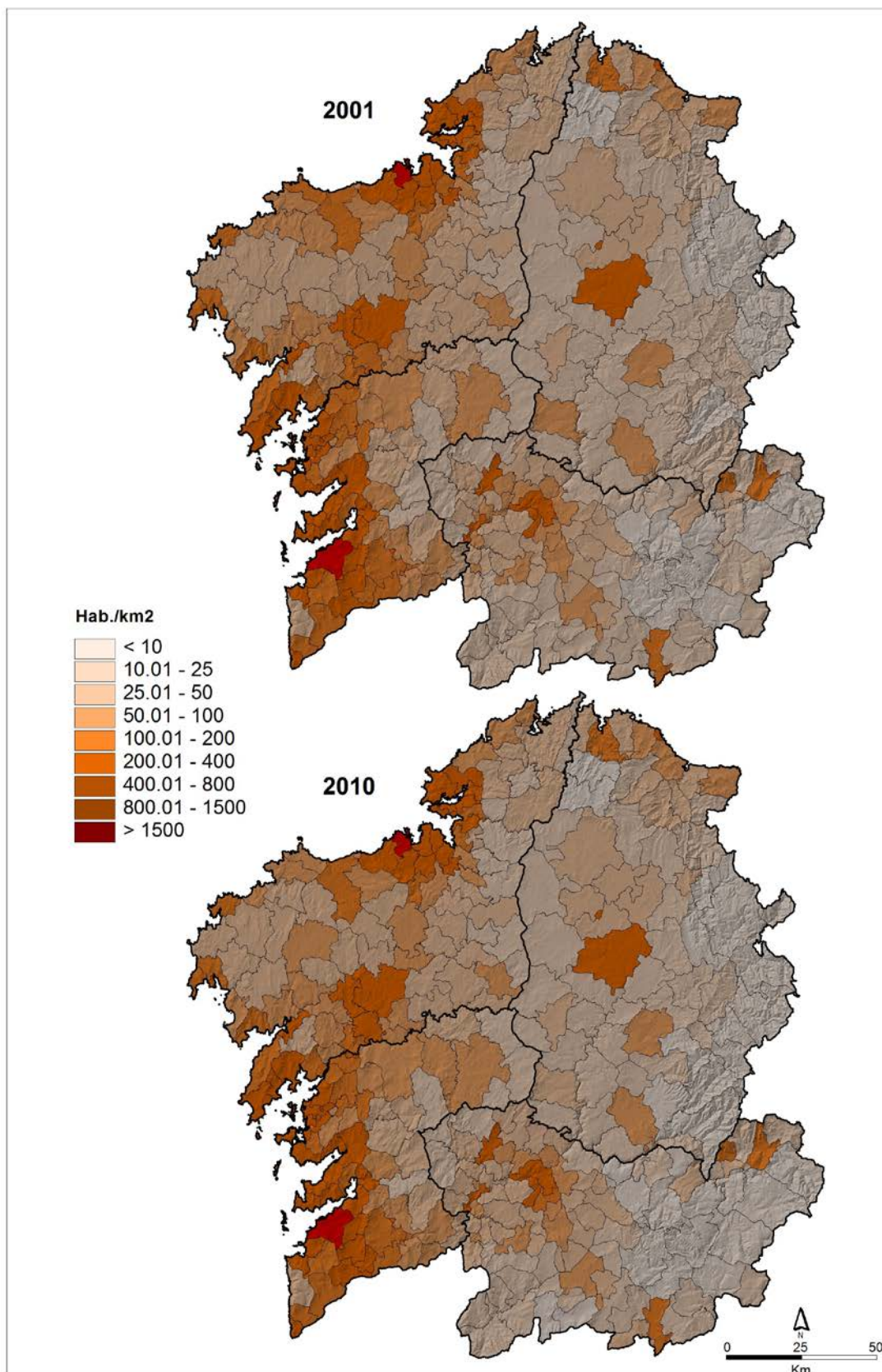
así como nalgúns núcleos vilegos (Sarria, Chantada e Monforte en Lugo; o Carballiño, Ribadavia, Allariz, A Rúa, O Barco, Verín e Xinzo de Limia en Ourense). Pola súa banda, a Galicia occidental non escapa ao retroceso nas densidades, especialmente na metade oriental de A Coruña, nas súas comarcas centro-occidentais (Xallas, Terra de Soneira) e nos municipios pontevedreses limítrofes con Ourense, agás os miñotos e Lalín, espazos nos que as densidades mantéñense por debaixo dos 50 hab/km². Con todo, as principais concentracións de poboacións prodúcense no eixo atlántico e en xeral en toda a costa occidental, chegando a superarse os 200 hab/km² en amplos sectores do Golfo Ártabro, áreas do Barbanza e nas Rías Baixas (os concellos que superan esta densidade eran 53, o 16,8 % do total).

En 2010 (fig. 6, inferior) o panorama é moi semellante, cunha distribución das densidades que non dista moito das de 2001, pero si que se pode apreciar como se da unha maior densificación aínda na franxa occidental máis dinámica, especialmente nas contornas das cidades, no eixo atlántico e na franxa costeira ao sur de Fisterra. Pola contra, medraron tamén o número de concellos que perden poboación e por tanto densidade demográfica, situados tamén nos mesmos lugares antes mencionados, interior de Lugo, Ourense, áreas do Ortegal e da Dorsal Meridiana, raia seca con Portugal ou o centro-oriente de Pontevedra) aspecto que se pode observar moi ben na evolución do número de concellos que entran dentro dos intervalos de densidades máis cativos: son 17 agora os que teñen menos de 10 hab/km² (5,4 %); 70 os que están por debaixo de 20 hab/km² (22,22 %), e 180 os que non alcanzan os 50 hab/km² (57,2 %; fronte aos 171 que estaban nesta situación en 2001). No extremo oposto hai que salientar tamén que medraron respecto da data anterior, aínda que de xeito moi moderado, os que contan con máis de 200 hab/km², pois pasaron de ser 53 (16,8 %) a 56 (17,8 % do total de concellos galegos). As proxeccións móstrannos como este fenómeno de perda de densidades se vai a acentuar no futuro inmediato e a medio prazo, aspecto que se pode apreciar ben no cadro 3.

Cadro 3 - Evolución das densidades de poboación por municipios 2001-2030.

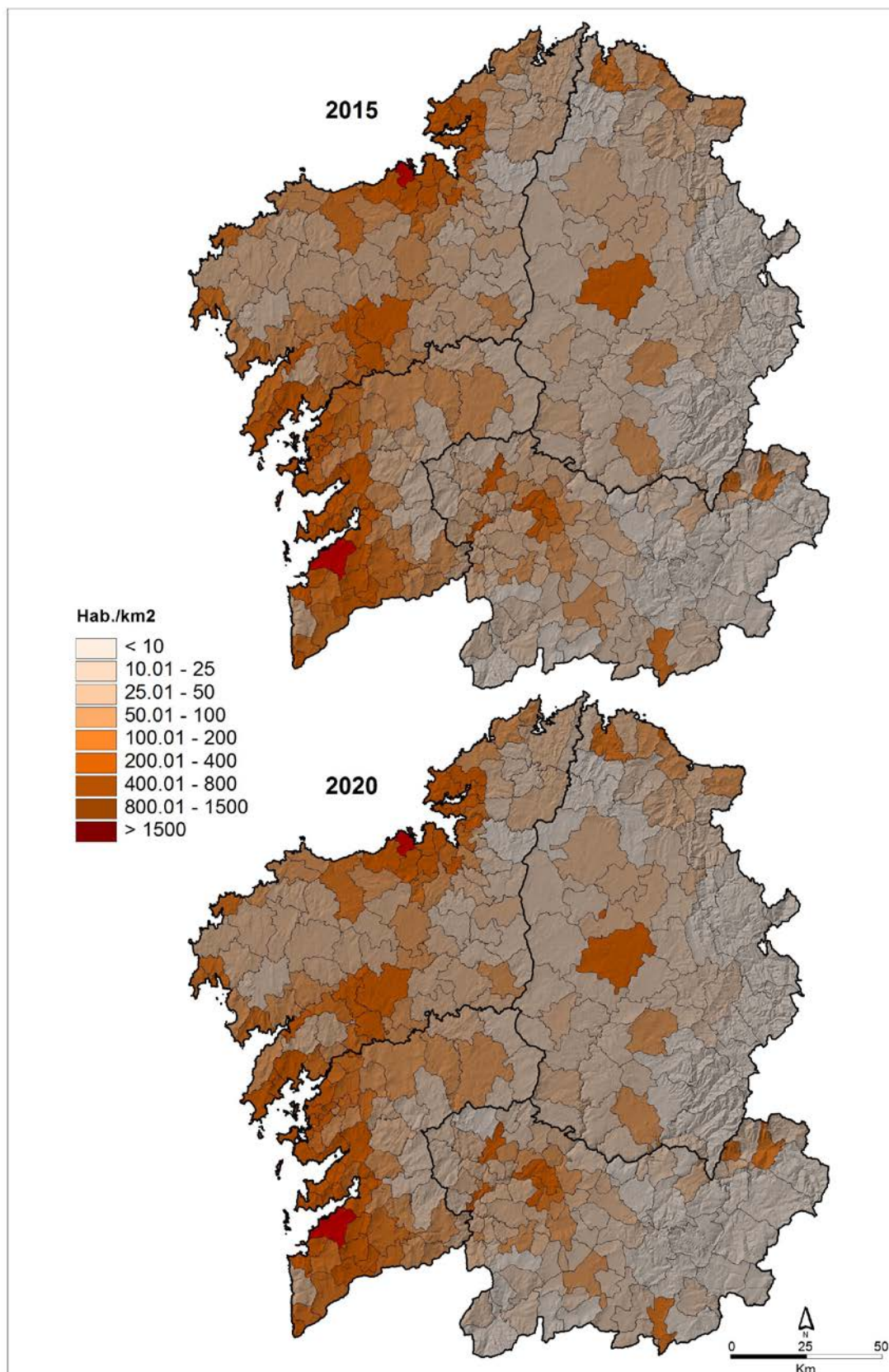
Hab/km ²	Número de municipios					
	2001	2010	2015	2020	2025	2030
<10	11	17	19	23	30	35
<20	49	70	78	87	92	101
<50	171	180	185	185	186	186
50-100	61	50	47	46	46	49
>100	84	85	83	84	83	80
>200	53	56	54	54	55	54

Fonte: Censo de Poboación, 2001; Padrón de Habitantes, 2010. Proxeccións Demográficas IDEGA (2015-2030).



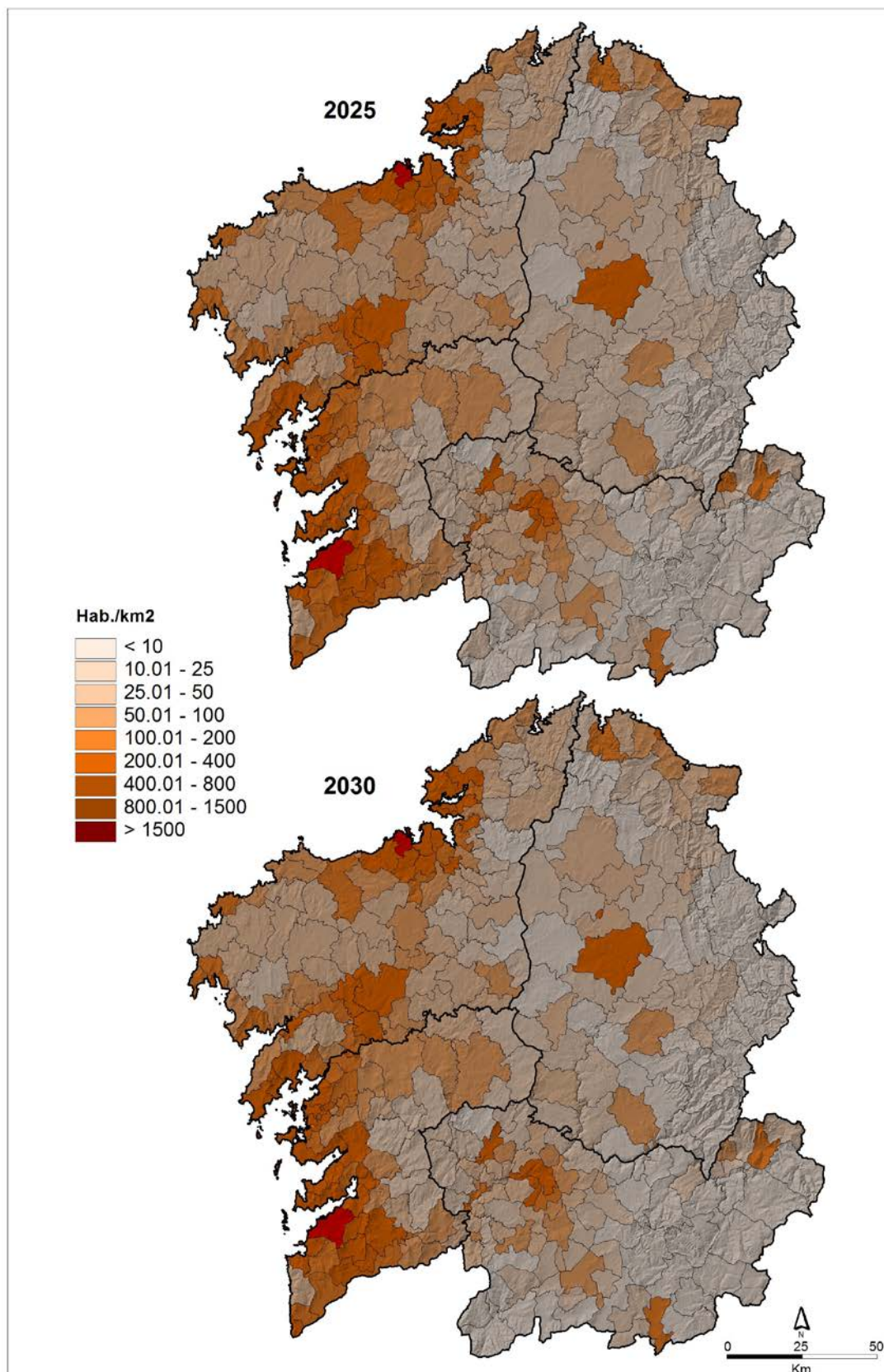
Fonte: Censo de Poboación, 2001 e Padrón de Habitantes, 2010.

Fig. 6 - Densidades demográficas municipais en 2001 e 2010



Fonte: Proxeccións Demográficas IDEGA (2015-2030).

Fig. 7 - Densidades demográficas municipais en 2015 e 2020.



Fonte: Proxeccións Demográficas IDEGA (2015-2030).

Fig. 8 - Densidades demográficas municipais en 2025 e 2030.

Así, destes datos e da visualización da cartografía asociada (figs. 7 e 8) pódense tirar algunhas conclusións relevantes. Márcase de xeito moi claro a dualidade demográfica galega.

Deste xeito, por un lado prodúcese unha estabilización dos concellos con menos de 50 hab/km², que se manteñen estables entorno ao 59 % do total. Estas densidades aparecen na totalidade das provincias de Lugo e Ourense, coas excepcións xa mencionadas da Mariña lucense, as capitais provinciais, algúns concellos das súas orlas periurbanas e contadas vilas de tamaño medio. Ademais, son características tamén da metade oriental da provincia de A Coruña, así como das súas comarcas centro occidentais (Xallas, Terra de Soneira e oriente de Ordes), afectando así mesmo á área centro-oriental de Pontevedra (comarca de Tabeirós-Terra de Montes e ao leste das de Caldas e Pontevedra). Se este espazo de menores densidades se mantén estable, o que acontece no seu interior e un progresivo descenso das mesmas, pois ao longo dos diferentes anos de evolución contemplados prodúcese un paulatino incremento dos concellos con menos de 20 e 10 hab/km², pois pasan de supor en 2015 o 24,8 % e o 6 %, respectivamente, a aglutinar en 2030 un número de municipios neses intervalos: 32,1% e o 11,1 %, respectivamente.

Por outro lado, tamén se da unha estabilización das áreas de maior densidade, cunha progresiva densificación interna ao longo do período. Neste caso contemplamos no cadro 3 aqueles que presentan máis de 200 hab/km², aínda que se poderían incluír tamén os que están por riba dos 100, que se manteñen estables en número, pero que van acadando progresivamente maiores densidades. Estamos dentro do espazo galego de maior concentración demográfica (en menos dun terzo do territorio), que inclúe ás sete cidades, as súas áreas de expansión residencial nas súas respectivas orlas periurbanas, a Mariña lucense, o litoral ao sur de Fisterra e un pequeno número de vilas repartidas polo territorio. Estamos diante da Galicia dinámica que potenciará este papel durante os próximos vinte anos tal e como marcan as proxeccións de poboación.

Por tanto, o que marcará a evolución demográfica e das densidades é un mantemento das disparidades actuais, acentuándoas aínda máis, cunha clara dualidade entre os espazos litorais (agás os do Ortegal e a Costa da Morte ao norte de Fisterra), urbanos (incluídas as principais vilas galegas) e periurbanos, con respecto ao resto do territorio en franco declive poboacional e cunha tendencia clara á despoboación que se ve moi claramente na diminución das densidades demográficas, con áreas concretas que practicamente serán á altura do 2030 auténticos desertos demográficos.

CONCLUSIÓN

A análise realizada das proxeccións demográficas móstranos que cara un futuro a medio prazo a dualidade entre unha Galicia occidental (mellor dito unha Galicia urbana, vilega e costeira) e unha Galicia oriental e do interior marcaranse de xeito máis agudo, cunha maior densificación da primeira, un certo dinamismo natural e a concentración dos colectivos demográficos máis novos en detrimento da segunda, onde o proceso de senectude será tremendamente acusado.

Os datos reflicten a existencia de amplos ámbitos territoriais do país cunha grave situación demográfica que parece abocar a un despoboamento futuro. Isto non é unha situación exclusiva de Galicia, pois xa se viviu con intensidade noutras rexións españolas (Castela e León, Aragón, etc.) e na maioría dos ámbitos rurais de Europa occidental. O éxodo rural leva, máis tarde ou máis cedo, ao esmorecemento demográfico de moitas aldeas e parroquias e á desaparición paulatina de hábitats e paisaxes centenarios ou mesmo milenarias. Isto é, máis alá das vicisitudes poboacionais que conduciron á situación actual, unha consecuencia da evolución social, do proceso de urbanización, dos cambios nas pautas de vida e dos intereses da poboación occidental en xeral, e da galega en particular. Debemos acostumarnos a un territorio que terá extensións máis ou menos amplas con baixas densidades e con poboación avellentada.

BIBLIOGRAFÍA

Aldrey Vázquez, J. A. (1999). *Análise da poboación na área urbana de Santiago de Compostela*. Santiago: Consorcio.

Aldrey Vázquez, J. A. (2006). *A poboación galega, 1900-2005*. Vigo: Ir Indo.

Aldrey Vázquez, J. A., Fernández Casal, R., e, López González, A. (2013). *Proxeccións demográficas de Galicia 2011-2030. Análise dos resultados*. Documentos de Tráballo do Idega, Análise Económica, nº 55. Santiago de Compostela: IDEGA.

Beiras Torrado, X. M. (1972). *O atraso económico de Galicia*. Vigo: Galaxia.

Bohúier, A. (1979). *La Galice. Essai géographique d'analyse et d'interprétation d'un vieux complexe agraire*. La Roche-sur-Yon (Vendée): Edición do autor.

Calo Lourido, F.; López Carreira, A., Carballo, F., Obelleiro, L., e, Alonso Fernández, B. (2005). *Historia Xeral de Galicia*. Vigo: A Nosa Terra.

Campillo Ruiz, A., Méndez Martínez, G., e Souto González, X. M. (1993). A Poboación e a Acción Xeodemográfica. En A. Pérez Alberti (Dir.), *Xeografía de Galicia* (tomo 4). Santiago de Compostela: Gran Enciclopedia Gallega.

Colino Sueiras, X. e Pérez Touriño, E. (1983). Economía campesiña e capital. A evolución da agricultura galega. 1960-1980. Vigo: Galaxia.

Fernández Prieto, L. (1996). Guerra Civil e franquismo. En VV.AA, *Nova Historia de Galicia* (pp. 451-510). A Coruña: Tambre.

Fernández Prieto, L. (ED.) (2000). *Historia Agraria da Galicia Contemporánea*. Vigo: Edicións xerais de Galicia.

Friedman, J. e Wulp, R. (1976). *The urban transition*. Londres: Arnold Edits.

Lois González, R. C. (1993). Problemas para a delimitación dos espazos urbanos e rurais. En, *ASGH, Concepcións espaciais e estratexias territoriais na Historia de Galicia* (pp. 201-221). Santiago de Compostela: ASGH.

Lois González, R. C. (1996a). As novas formas de urbanización. En, *ASGH, A guerra en Galicia. O rural e o urbano na Historia de Galicia* (pp. 451-489). Santiago de Compostela: ASGH. Santiago.

Lois González, R. C. (1996b). As transformacións socioeconómicas e espaciais recentes nas antigas comunidades campesiñas. En, *Humanitas. Estudos en homenaxe ó prof. Dr. Carlos Alonso del Real*. Santiago de Compostela: Universidade de Santiago.

Lois González, R. C. e Rodríguez González, R. (1994). O retroceso da poboación campesiña e a crise da vida parroquial en Galicia. A importancia da análise microespacial. *A Pontenova, revista de investigación xove*, Nº 0, 81-92.

Precedo Ledo, A. (1973). Galicia: red urbana y desarrollo regional. *Boletín de la Real Sociedad Geográfica*, Tomo IX, 162-219.

Reher, D. S. e Valero Lobo, A. (1995). *Fuentes de información demográfica en España*. Madrid: Centro de Investigaciones Sociológicas.

Rodríguez González, R. (1994). As cabeceiras comarcais no proceso de urbanización de Galicia. *A Pontenova, Revista de Investigación Xove*, Nº 0, 113-127.

Rodríguez González, R. (1997). *La urbanización del espacio rural en Galicia*. Barcelona: Oikos-Tau e Concello de Lalín.

Souto González, X. M. (1988). *Xeografía Humana*. Vigo: Galaxia.

Villares Paz, R. (1984). *A Historia*. Vigo: Galaxia.

Vinuesa Angulo, J. e Vidal Domínguez, M. J. (1991). *Los procesos de urbanización*. Madrid: Síntesis.