

LAS MONEDAS IBERICAS CON LEYENDA LAURO

POR LEANDRO VILLARONGA

A la memoria del

Tte. Coronel Elias Garcia

Las monedas ibéricas del jinete con la leyenda ibérica Lauro, presentan entre otros el interesante problema de su localización, que ya preocupó a los numismáticos del siglo pasado. Heiss, transcribió la leyenda ibérica por LAAVRE, dice se lee ILAAVRE, y que los romanos hicieron ILURO y modernamente Lloret; estas monedas, añade, son comunes en los alrededores de Tarragona y Barcelona, sus tipos y estilo es el mismo de las monedas de Cose y por tanto no deben estar emitidas lejos de Tarragona.

Delgado no acepta la ubicación de Lauro-Laurona en Liria como opinan los autores españoles, dice, y la situa con toda probabilidad entre el Júcar y el Ebro, a la orilla derecha de este gran río y en punto vinícola. Hace notar que los símbolos que aparecen en las monedas de Lauro son los mismos que figuran en Arse, Saiti y Gili y deduce no debió hallarse a gran distancia de estas ciudades.

Zobel de Zangroniz dió para Lauro los Lauronenses y aunque de localización incierta, dice, que la ceca que batió estas monedas hubo de hallarse a corta distancia de Saetabi.

Vives, no da ninguna localización como de costumbre, limitándose a asegurar que por su arte y sus símbolos se parecen mucho a las de Sagunto y Saetabi.

Schulten, situa a Lauro en el promontorio de El Puig entre Sagunto y Valencia.

Actualmente, de una manera general se la situa en Liria, basándose solo en razones de semejanza toponímica.

Para intentar una localización de Lauro podemos estudiar en primer lugar los textos antiguos y en segundo lugar tener en cuenta el aspecto numismático.

Las luchas entre Sertorio y Pompeyo de los años 76 y 75 se desarrollan principalmente en la llanura de Valencia, en ella encontrábase las cuatro ciudades de Sagunto, Lauro, Valentia y Sucro separadas todas ellas unos pocos kilómetros de la costa. Habiendo llegado Pompeyo a ocupar Sagunto amenazando a toda la llanura valenciana, y retirado Perpena hacia Valentia, se apresuró Sertorio a llegar a la escena del combate. Su objetivo inmediato era la conquista de Lauro, con lo que lograba cerrar la entrada a Valentia a las fuerzas de Pompeyo. Sertorio con sus hábiles estratagemas logró infligir serias derrotas a Pompeyo y apoderarse de Lauro, que incendió y saqueó, deportando a sus habitantes.

Con toda evidencia tenemos una ciudad de Lauro entre Valentia y Sagunto, ¿es esta a la que se refieren los epígrafes monetarios? No hay ninguna razón para creerlo así.

Además de esta, hay otras dos ciudades o cuando menos una, en Hispania, que ostentan este nombre. Aparecen en los textos antiguos, y pueden por lo tanto referirse las monedas a cualquiera de ellas o quizás a alguna otra que no aparece en dichos textos, caso no infrecuente.

En otro pasaje encontramos que después de la batalla de Munda, Cneo hijo de Pompeyo, fugitivo, fué alcanzado cerca de la ciudad de Lauro y pereció en manos de Cesonio. Esta Lauro está situada probablemente en la costa sur de Andalucía, ya que la huida hasta cerca de Valentia sería una distancia excesivamente grande.

Con esta cita son dos las ciudades homónimas, y aun se podría añadir una tercera, que se refiere no a una ciudad sino a una comarca. Plinio pondera los vinos «lauronensia» junto con los tarraconenses. Este Lauro bien pudiera ser la valenciana o quizás la catalana de las monedas, a nuestro entender, ambas en zona de mucha producción vinícola.

Enfocado el problema bajo un aspecto numismático, podemos considerar en primer lugar, la semejanza de estilo y símbolos que presentan las monedas de Lauro con las de Arse y Saiti. Este hecho que ha sido apuntado repetidamente por los investigadores, no nos prueba una vecindad de ciudades, sino tan solo que las monedas han sido acuñadas en un mismo taller o bien por los mismos artistas. Más adelante presentamos los enlaces que presentan las monedas objeto de este estudio, con las de otras leyendas catalanas, la mayor parte, y las valencianas citadas.

Pero, de donde podemos sacar consecuencias más exactas es de los

hallazgos monetarios. Primero expondremos los de caracter esporádico, que han sido sistematizados por el Dr. Mateu y Llopis y publicados en Ampurias y Numario Hispánico. Tenemos los siguientes que hacen referencia a las monedas de Lauro.

n.º 45, semis en las ruinas de Amaya (Burgos)

n.º 245, 7 ases en la región de Vic

n.º 387, 1 as en la diócesis de Solsona

n.º 502, 1 as en Burriac (Cabrera de Mataró)

n.º 506, 1 as en Arenys de Mar (es el de Vives 21-5)

n.º 812, 1 as en Burriac (Cabrera de Mataró) (es el de Vives 21-4)

No publicados conocemos hallados en Burriac un as y un quadrans, y otro quadrans en Bigues (El Vallés).

En cuanto a hallazgos de tesoros más importantes tenemos noticias de dos, ocurridos hace ya algunos años y que no han sido publicados. Uno ocurrió por la parte central de Cataluña y entre unos trescientos bronce, todos sin excepción catalanes, habían 42 de Lauro. El otro con 41 bronce, también todos catalanes, figuraban 21 de Lauro, este tuvo lugar en la parte oriental de Cataluña y a unos 15 kms. de la costa.

La gran abundancia de piezas de Lauro en estos dos hallazgos, es prueba de gran fuerza de que en la parte centro-levante de Cataluña existía un oppidum con este nombre y para el que se acuñaban dichas monedas. ¿Donde podemos ubicar el Lauro catalán? Por ahora, solo nos atrevemos como hipótesis y de una manera provisional a presentar Llerona del Vallés, cerca de Granollers. De Lauro podría formarse Laurona, la terminación —ona es frecuente en los topónimos catalanes y en ibérico, y de este fácil sería llegar a Llerona. En contra de esta localización tenemos la poca importancia de los restos ibero-romanos que en ella se conocen.

En un documento del año 974, se usa para Mataró el topónimo Larona, que posteriormente se transforma en Alarona. Parece deba descartarse el ubicar Lauro en Mataró, pues al Iluro romano debía anteceder el Ilduro ibérico.

El Dr. Mateu y Llopis, cita un texto medieval con una Laurona en Besalú.

Solo nos falta añadir que las monedas de Lauro son abundantes en todos los monetarios catalanes.

*

Las monedas con la leyenda $\wedge \text{P} \uparrow \nabla \text{H}$ presentan en su anverso una efigie viril imberbe a la derecha, con símbolo de figura variable detrás de la

cabeza (en todas menos una, el cuadrante tipo 5). En el reverso, en los ases, un jinete con caballo al galope a la derecha, llevando una palma sobre el hombro; en los semis, un caballo solo galopando a la derecha con rienda suelta; y en los cuadrantes protome de caballo. Debajo de ellos la leyenda $\Lambda \uparrow \nabla H$. Esta presenta siempre la Λ en forma de lambda griega, que corresponde a época moderna. El segundo signo lo encontramos con pequeñas diferencias. En los demás no se da ninguna variación.

CATALOGO. Presentamos a continuación las monedas que nos ha sido posible estudiar, algunas no publicadas hasta la fecha. Debemos hacer notar que al referirnos al jinete, mencionamos dos tipos. El *tipo E* se caracteriza por presentar el brazo hacia atrás separado del cuerpo, casco pequeño y penacho reducido y en el *tipo D* el jinete con el brazo visto de perfil y pegado al cuerpo, llevando el casco redondo con gran penacho. En cuanto al peinado, nos referimos al *tipo D*, cuando presenta dos rizos por detrás de la oreja y al *tipo F* cuando presenta tres. Por delante de la oreja en ambos figuran 4 rizos hacia dentro y uno, el exterior, hacia fuera.

El adorno en el cuello que presentan algunas monedas lo clasificamos:

1. — AS. — Símbolo CADUCEO

Peso medio 11'86 grs. en 32 ejemplares estudiados (P. max. 17'8 y P. min. 8'00). Diámetro de 25 a 28 m/m. Manto al cuello.

	adorno cuello	delante cara	jinete	peinado	n.º ejem. estudiados	referencias
a	tipo A	O	tipo E	tipo D 4 niveles	7	Vives 21-1; Hill 25-6
b	tipo A	O	tipo E	tipo D 3 niveles	4	
c	tipo A		tipo E	tipo F	13	
d	tipo B		tipo E	tipo F	4	Vives 21-2
e	sin		tipo D	tipo F	4	Vives 21-7

1. — SEMIS. — Símbolo CADUCEO

Peso 1 ejemplar 6'86 grs. — 6 ejemplares estudiados. — Peinado tipo D, 3 niveles. Sin adorno cuello. Diámetro 21 m/m.

a	Vives 21-3 igual Hill 25-8, Ampurias V, hallazgo 45 lám. II n.º 8.
b	Según Vives caduceo separado del cuello. Vives 21-6.
c	Presenta la cabeza del caballo modificada. Numisma 2 «El Crysaor también en Lauro».

1 — QUADRANS. — Símbolo CADUCEO

Peso medio 4'05 gr. (P. max. 4'72 y P. min. 3'15). Estudiados 3 ejem., uno en la col. Serra y los otros dos en la Grau de Elna. Diámetro de 16 a 18 m/m. Peinado tipo D, 2 niveles. Collar al cuello. La cabeza del caballo se presenta modificada de una manera similar al semis 1 c.

2. — As. — Símbolo CETRO

Peso medio 9'51 grs. (P. max. 12'15 y P. min. 7'1). N.º ejemplares estudiados 17. Diámetro 24 a 26 m/m. Manto al cuello.

	jinete	peinado	referencias
a	tipo E	tipo F	Vives 21-8
b	tipo E	tipo F	Hill 25-7
c	tipo D	tipo F	

3. — As. — Símbolo ESPIGA-PALMA

Peso medio de 4 ejemplares 10'75 grs. (P. max. 11'85 y P. min. 8'81). Estudiados 5 ejemplares. Diámetro 25 m/m. Jinete tipo D. Peinado tipo F. Manto al cuello. Vives 21-5; Hill 25-5.

4. — AS. — Símbolo CLAVA

Peso medio 3 ejemplares 13'94 grs. (P. max. 16 grs. y P. min. 11'33). N.º ejemplares estudiados 18. Diámetro 25 a 27 m/m. (Para determinar estos

datos no hemos tenido en cuenta el ejemplar publicado por Hill, lam. 25-4, que pesa 27'70 grs. y tiene 32 m/m. de diámetro. Se trata de un cuño corriente que se ha servido de un gran cospel). Jinete tipo D. Peinado tipo F. Manto al cuello.

Vives 21-4; Hill 25-4.

5. — QUADRANTE. — Sin Símbolo

Publicado por Vives lam. 21-9 que pertenece al I. V. D. J., es el mismo que publica Hill 25-9. No hemos visto la pieza, ignorando por tanto si la falta del símbolo es debido a desgaste y debe corresponder al tipo 1.

NEXO DE UNION DE ESTAS MONEDAS CON OTRAS DE DISTINTA LEYENDA

No creemos prudente al hablar de cecas, atribuir a cada leyenda una de ellas. Pero sí podemos hablar de talleres, con la convicción de que en estos se acuñaban monedas con distintas leyendas, que irían destinadas a distintas ciudades o pueblos. En nuestro intento de hallar las monedas que fueron acuñadas en el mismo taller o por los mismos artistas que lo fueron las de Lauro, establecemos unos enlaces que podrían ser el vínculo de unión con monedas con otras leyendas, o prueba de haber sido labradas por los mismos artifices.

I. — Nexo de unión por tener el mismo símbolo. — Considerando la acuñación ibérica en esta clase de bronces como plenamente romana, el significado del símbolo lo podemos considerar como marca de magistrado (nos referimos al símbolo figura, nunca al símbolo letra o letrero) y establecer el siguiente enlace:

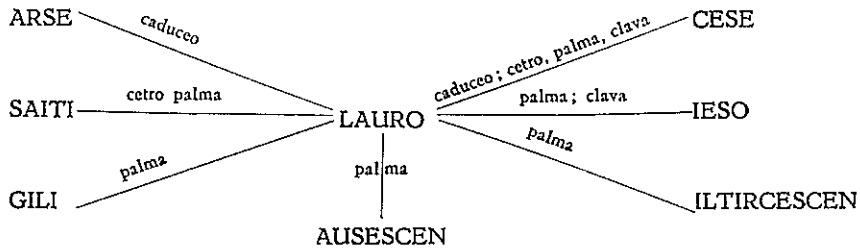
Con símbolo CADUCEO enlaza con Cese (Vives 32-2) y Arse (V. 19-1 y 2).

Con símbolo CETRO enlaza con Cese (V. 34-11) y Saiti (V. 20-1).

Con símbolo ESPIGA-PALMA, presenta múltiples enlaces, que podría ser debido a tener la palma un sentido autóctono ibérico y haber sido utilizado en diversas ocasiones. Estos son con Cese (V. 34-5, 8 y 10), Ausescen (V. 22-12), Iltircscen (V. 26-1, 4 y 6), Saiti (V. 20-2 y 9), Ieso (V. 29-3 y 4), Gili (V. 21-1), Secobirices (V. 37-3).

Con símbolo CLAVA enlaza con Cese (V. 33-4) y Ieso (V. 29-1).

El gráfico de estos enlaces podría ser el siguiente:



II. — *Nexo de unión por tener el mismo tipo de jinete.* Por el estilo de reverso establecemos dos grandes grupos, el primero tipo E, lo encontramos en un grupo de monedas catalanas y valencianas. Son Eusti (V. 23-4), Eustibaicula (V. 23-5), Ilduro (V. 24-10), Arse (V. 19-1 y 2), Saiti (V. 20-2). Estas tres últimas con jinete lancero. De Lauro tenemos las piezas siguientes en ases: la, lb, lc, ld, 2a y 2b.

El segundo, tipo D, se presenta en la gran mayoría de las emisiones de Cese (V. 32-2 y 14; 33-4, 10, 15 y 18; 34-1, 3, 4, 11 y 12; 35-1, 3 y 5).

III. — *Nexo de unión por similitud de peinado.* Por la forma de resolver el peinado, encontramos en las monedas de Lauro dos grupos. Uno tipo D, de mejor estilo, que parece derivarse del anverso de Cese con símbolo palma y Ce antigua (V. 34-8). Se presenta solo en las piezas la y lb con caduceo, que creemos son las más antiguas de las monedas de Lauro y también lo presentan algunas monedas de Ilduro y Eusti.

El otro, tipo F, corresponde a la mayoría de emisiones de Cese con reverso tipo D.

Cuadro de los nexos de unión II y III:

taller centro-catalan	jinete E	peinado D	Caduceo la, lb
Anv) tall. centro-catalan rev) gran emisión de Cese	jinete E	peinado F	Caduceo lc, ld Cetro 2a, 2b
taller gran emisión Cese	jinete D	peinado F	caduceo le cetro 2c espiga-palma 3 clava 4

IV. — *Cabeza caballo modificada al estilo del Cabiro de las dracmas de Emporion y bronce de Urdicescen.* El semis con símbolo caduceo, presenta

en una moneda publicada por J. L. Monteverde en NUMISMA 2, la cabeza del caballo modificado de forma parecida a la de los bronce de Undicescen. También la encontramos en el quadrans con símbolo caduceo. El mismo caso también es conocido en una moneda única publicada por F. Gimeno en NUMISMA 1, que corresponde a Cese con símbolo timón. Tenemos un nexo de unión con el taller que batió los bronce de Undicescen.

CRONOLOGIA. Pocos son los datos que poseemos referentes a cronología. Solo podemos afirmar que aparecen dichas monedas con materiales arqueológicos del siglo I a. J. C.

En cuanto a su cronología relativa sabemos que en el hallazgo de centro-Cataluña aparecieron monedas de Lauro con todos los símbolos excepto el de clava. Y en el de Cataluña oriental es el de clava el que predomina. De esto deducimos ser el de clava el más moderno, que lo corrobora el pertenecer a la gran emisión de Cese. La del caduceo la estimamos la emisión más antigua, presenta el mejor estilo y por sutipo de peinado es anterior a la gran emisión de Cese.

*

Tras presentar el problema de la localización de Lauro, y el catálogo de sus monedas, hemos intentado buscar la relación que pueden presentar con otras de distinta leyenda, hemos establecido unos enlaces, de una manera unilateral, ahora resta presentarlos en un enfoque bilateral y al encontrar los rasgos comunes que pueden concurrir en monedas de distinta leyenda, formar unos grupos estilísticos que nos permitieran hablar de talleres monetarios en un sentido general.

Barcelona, Noviembre 1959.





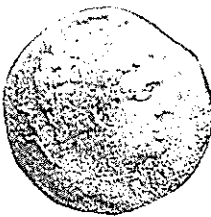
AS. tipo 4 (2'4 aumentos)



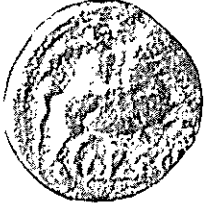
AS. tipo 1 a



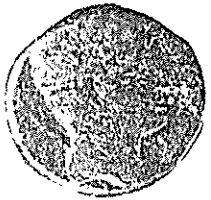
AS. tipo 1 b



AS. tipo 1 c



AS. tipo 2 b



AS. tipo 2 c



AS. tipo 3

