

Capítulo 6

A caracterización e significación territorial da industria da madeira en Galicia (España)

Ángel Miramontes Carballada

Departamento de Xeografía. Universidade de Santiago de Compostela

angelmiramontes@gmail.com

Resumo

Neste traballo amósanse as principais características dunha das actividades industriais que están máis presentes no territorio de Galicia e que teñen unha gran significación dentro da súa estrutura socioeconómica: a industria da madeira. Destacar ca industria da madeira enténdese como un binomio formado, por un lado polo sector forestal, onde prodúcese a materia prima: a madeira, e por outro lado o sector transformador de madeira formado polas empresas que transforman a madeira realizando produtos. Polo que neste artigo ademais de estudar as peculiaridades xerais de ambas actividades e ver a súa significación no territorio de Galicia, faise unha breve análise da influencia de cada unha destas actividades na propia evolución da industria da madeira.

Palabras clave: industria, madeira, forestal, Galicia.

Abstract

This work presents the main characteristics of the activities of industries that are more prevalent in Galicia and have a great significance within its socio-economic structure: the timber industry. Noted that the timber is seen as a dyad formed, first by the forestry sector, which produces the raw material: wood, and secondly the manufacturing of wood formed by the companies that make products carrying the wood. Therefore, this article also studies the general peculiarities of both activities and see their significance in Galicia, made a brief analysis of the influence of each of these activities in the evolution of the wood industry.

Keywords: industry, wood, forest, Galicia.

Introdución

A paisaxe forestal do territorio galego, hoxe en día, é comparable á existente en outros países europeos de ampla tradición forestal, no que predominan especies forestais arbóreas destinadas a produción industrial de madeira. Este aspecto corrobórase cos datos das actuais estatísticas forestais, que indican que dúas terceiras partes do territorio galego están ocupadas por masas forestais e que estas aportan a metade da madeira que se corta anualmente en España. Esta situación, onde as masas forestais galegas destínanse á produción industrial non é máis co resultado das profundas mudanzas que se produciron ao longo da historia no territorio de Galicia, especialmente dende mediados do século XX. Outro aspecto en relación coa madeira en Galicia, é que nove de cada dez concellos ten unha empresa que transforma madeira, levando ás veces a ser a principal actividade industrial de calquera destes municipios, creando neles unha serie de beneficios socioeconómicos moi significativos.

Polo que no territorio galego hai unha actividade: a industria da madeira, formada polo sector forestal como materia prima e pola industria transformadora desa madeira, que ten unha gran influencia social, económico e de creación de riqueza. En Galicia é desenvolvida toda a cadea da madeira, desde a produción no monte ata a súa transformación en empresas. Porén, a pesar do desenvolvemento que presenta a industria da madeira hai un desequilibrio entre o tipo de madeira que se xera nos montes e a madeira que demandan as empresas máis numerosas que son as carpinterías e as fábricas de mobles. O monte galego só abrangue parcialmente a demanda de madeira dalgunhas empresas transformadoras e cada vez máis concentrada nuns subsectores nunhas actividades moi específicas, tales como serrado, pasta de papel ou a produción de chapas e tableiros, é dicir, a industria da primeira transformación. Mentres cos subsectores, tales como as carpinterías e as fábricas de mobiliario, que son os que xeran maior valor engadido sobre a madeira procesada e moi numerosos na estrutura industrial en Galicia, reforzan cada vez máis o seu volume de importacións de madeira.

Un aspecto no que hai que facer fincapé é en destacar que todos os cambios que presentou o sector forestal galego ao longo do tempo non se produciron como consecuencia de pretender o seu dinamismo, a súa potencialización e a súa relación coa industria transformadora, senón cas provocaron diferentes cambios acaecidos, principalmente, no medio rural galego (crises demográfica, crises do sector primario, etc.). A isto hai que engadir co estudo da historia forestal de Galicia manifesta fortes carencias en canto á xestión e a planificación, especialmente no referente á utilización de técnicas sociais e culturais con obxectivos económicos.

O monte sempre foi un elemento de gran transcendencia e incluso nas sociedades avanzadas está a adquirir un valor crecente polo seu carácter de recurso escaso. E isto é así, tanto pola súa contribución á mellora da calidade de vida, á estabilidade dos ecosistemas naturais e á xeración de actividades de ocio, así como pola produción de materias primas renovables con posibilidades de alto valor engadido. A isto hai que engadir co monte ten a capacidade de contribuír ao desenvolvemento rural, promovendo un aproveitamento integral e equilibrado dos recursos que axudan a evitar o proceso de despoboamento. Aínda que para todo isto o que si precisa o monte é unha boa ordenación e xestión que favoreza a calidade ambiental, a diversidade da paisaxe, a conservación da flora e a fauna e a satisfacción de demandas sociais e económicas.

As condicións estruturais da riqueza forestal de Galicia a sitúan nun lugar privilexiado dentro de Europa, a pesar das hectáreas destruídas progresivamente polos incendios forestais. A produción forestal xera un elevado número de empregos e unha porcentaxe significativa dentro do produto interior bruto de Galicia.

Por outro lado, en Galicia atopámonos con empresas de todos os subsectores ou actividades relacionadas coa industria transformadora da madeira: primeira transformación (subsectores: serrado; produción de produtos de madeira, chapa e tableiro; produción de pasta de papel) e segunda transformación (subsector: carpinterías e fábricas de mobles). Todas estas empresas teñen unha gran significación territorial e socioeconómica dentro da estrutura de Galicia.

Por todo isto, neste traballo analízanse as características principais da industria da madeira e a súa significación no territorio galego. Polo que se realizan diferentes análises. En primeiro lugar as peculiaridades do sector forestal, do monte. Xa que é a primeira das partes que forman o binomio da industria da madeira, a capacidade de producir madeira e a materia prima. En segundo lugar analízase a distribución territorial e as características do universo de empresas que compoñen a industria transformadora da madeira. En último lugar, compróbase como e cal é o grao de relación que existe entre o sector forestal e as industrias transformadoras da madeira que forman a industria da madeira.

Para coñecer o sector forestal e a distribución territorial das masas arbóreas utilizouse o “Mapa de coberturas e usos do solo de Galicia”, que é a fonte de información forestal máis actual de Galicia. Esta información, unha vez traballada, volcouse nun SIG (Sistema de Información Xeográfica), o que permitiu obter unha serie de resultados que non serían posibles de non utilizar esta ferramenta.

O estudo da industria transformadora da madeira comézase amosando que se trata dunha actividade que, entre outras características, é un claro exemplo da evolución e a capacidade de adaptación que tiveron determinados sectores industriais maduros dentro da estrutura socioeconómica de Galicia e España. Dentro dos principais fitos que marcaron no desenvolvemento da industria transformadora da madeira ao longo do século XX, destaca a instalación da fábrica produtora de pasta de papel na cidade de Pontevedra, que é un dos factores que máis influíu na situación actual da industria da madeira de Galicia. Para coñecer as características e a influencia no territorio das empresas transformadoras de madeira, de novo, utilizouse unha ferramenta tan potente como é un Sistema de Información Xeográfico (SIG) co que localizáronse as empresas transformadoras da madeira, e traballouse variables xerais como a súa facturación, ou emprego e, combináronse coas características forestais dos montes galegos.

1. O sector forestal e a distribución territorial das masas arbóreas

O monte galego ten unhas inmensas potencialidades para a xeración de cultura, economía e sociedade no territorio de Galicia. Porén, desde o punto de vista máis económico, estas potencialidades están infimamente utilizadas. Mantén unha relación coa industria transformadora da madeira bastante feble, problema que de solucionarse incrementaría as posibilidades de desenvolvemento socioeconómico de Galicia.

Antes de amosar as características actuais do sector forestal galego, indicar que tralo estudo dos fitos que aconteceron ao longo da historia destacan co monte desde a antigüidade estivo presente na evolución da sociedade galega e vinculada e relacionada co actividades moi diferentes e procesos económicos e sociais (agricultura, desenvolvemento industrial ou incremento demográfico). Pero en todos os casos, o monte sempre estivo ao servizo da sociedade carente dunha ordenación ou planificación acorde coas súas potencialidades (aparición da agricultura e a gandería, a deforestación derivada do crecemento demográfico e as actividades industriais, o sistema agrícola tradicional, o problema da propiedade e os Montes Veciñais en Mán Común, as repoboacións, os incendios forestais ou o Plan Forestal de Galicia).

De todos os xeitos, a realidade actual é co uso do solo maioritario de Galicia é o forestal que ocupa 2.000.000 dos case 3 millóns de hectáreas que ten Galicia de superficie, segundo o Terceiro Inventario Forestal de Galicia (IFN3, 2002). Ademais, case as tres cuartas partes desta superficie é forestal arborada. Todo isto converte a Galicia nun dos territorios, incluso a escala europea, que posúe unha maior porcentaxe de monte arborado (CIS-Madeira, 2007). Pero ademais de ter esta significativa peculiaridade, Galicia convértese no “almacén forestal” de España, pois os 7 millóns de metros cúbicos de madeira que córtanse anualmente de media en Galicia, representan o 50% de toda a madeira que córtase en España (indicar ademais que do total de madeira que consúmese en España: o 23% provén de Galicia, un 23% do resto de España e o 54% restante se importa) (Monte Industria e outros, 2007).

Polo que os datos xerais do sector forestal galego, na actualidade, márcannos que ten unha gran significación tanto dentro da estrutura socioeconómica de Galicia

como a escala internacional. Polo que amósanse as características dos montes galegos e utilízanse as fontes máis xerais de información.

Ao representar a distribución territorial da masa forestal arborada de Galicia apréciase a gran importancia que teñen os usos forestais en Galicia (ver mapa 1). Practicamente a totalidade dos concellos de Galicia conta, en maior ou menor proporción, con algunha zona con masas arbóreas. Tamén percíbese como as masas arbóreas forman como unha coroa que bordea a zona central de Galicia onde a densidade arbórea é un pouco menor que nas zonas de litoral e das serras orientais, trátanse de casos, de áreas, onde predominan os usos agrarios.

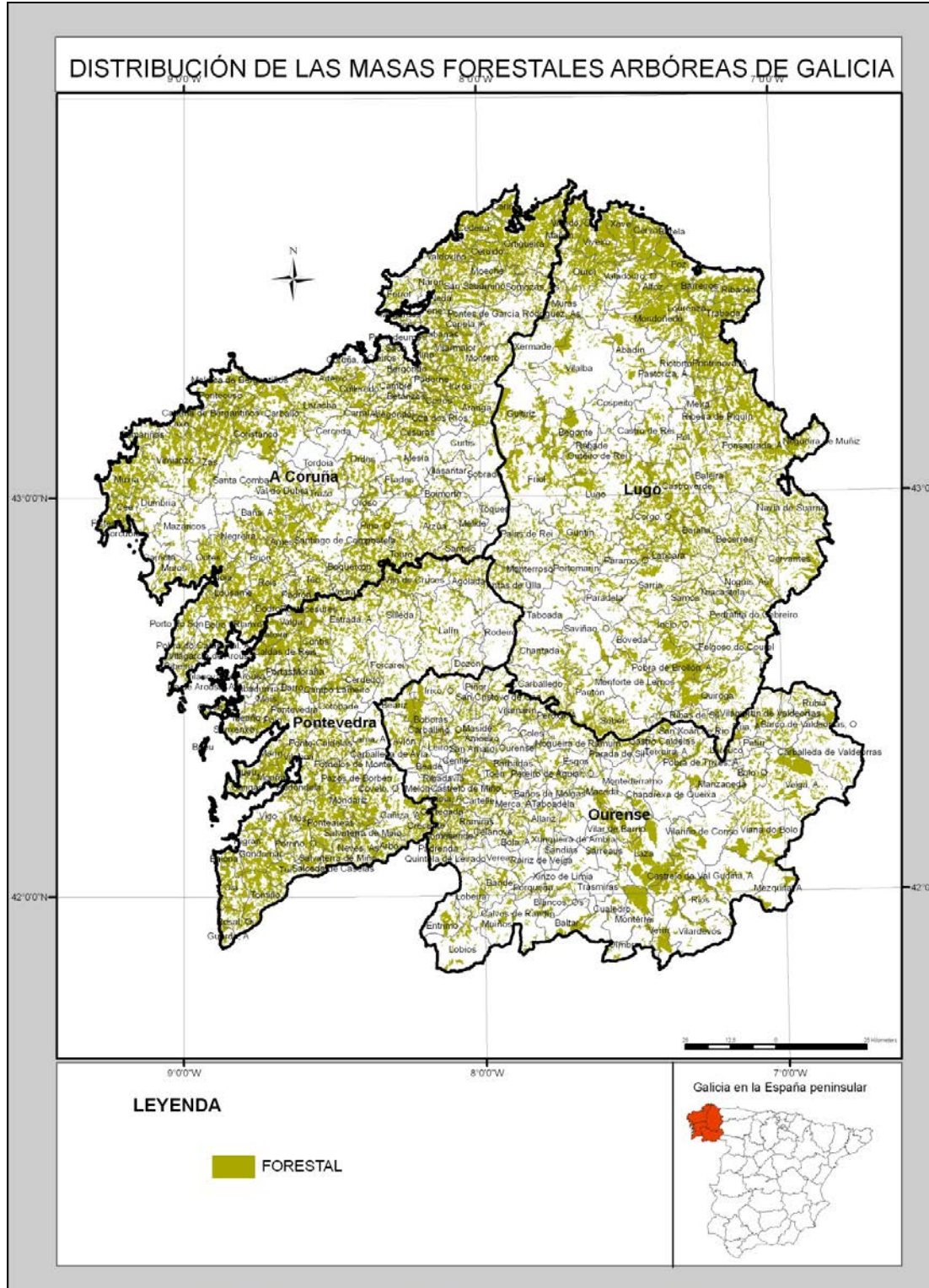
En canto á representatividade de cada un dos grupos¹ de especies arbóreas dentro de Galicia seguindo a fonte de información cartográfica que se está a utilizar (mapa de coberturas e usos do solo de Galicia), a primeira conclusión que pódese sacar é que máis do 17% da superficie total de Galicia está ocupada por masas arbóreas mixtas e, é máis, superan o 55% do total da superficie forestal arbórea. Outro valor a destacar é o case 27% que representan as especies de frondosas. Aínda que a especie que ten maior peso son os eucaliptos. Mentres que outras especies de frondosas como os carballos ou os castiñeiros teñen moita menos influencia nesta porcentaxe. Ademais dentro da superficie de mixtas outra das especies predominantes é o eucalipto, acompañado de coníferas. Este último grupo de especies, as coníferas, representan o 18% da superficie forestal arborada de Galicia e, case na súa totalidade trátase de piñeiro (ver mapa 1).

A distribución territorial destes tres grandes grupos de especies arbóreas: frondosas, coníferas e masas mixta, é consecuencia de múltiples factores (ver mapa 2). Dentro das frondosas vemos como a maior densidade localízase ao longo do norte da provincia de Lugo, concretamente ao longo de toda a “Mariña Lucense” e norte da provincia da Coruña. Un dos territorios onde os procesos de repoboación con eucaliptos foron máis pronunciados. Outra área onde predominan as frondosas é ao

¹ Os grupos de especies arbóreas son as: frondosas (eucalipto, castiñeiro e caducifolias mixtas), coníferas (piñeiro) e masas Mixtas (eucalipto e pino; caducifolias e piñeiro; eucalipto, piñeiro e caducifolias; e mimosas en maioría, piñeiro e caducifolias).

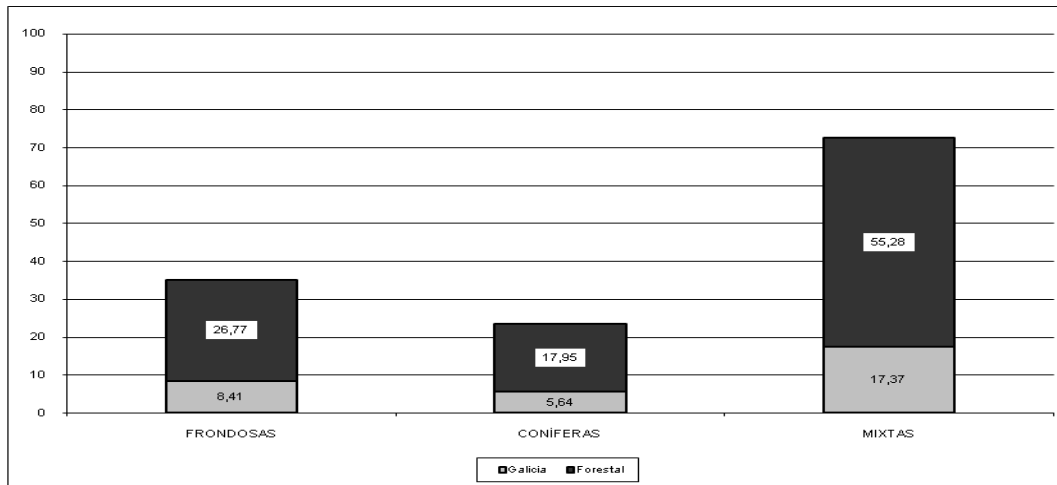
longo das serras orientais de Galicia, aínda ca súa densidade é menor e xa non se tratan de eucaliptos senón de zonas con carballos e castiñeiros, entre outros.

Mapa 1.



Fuente: elaboración propia a partir do Mapa de coberturas e usos do solo de Galicia. (2005). SITGA. Consellería do Medio Rural. Xunta de Galicia.

Gráfico 1. Porcentaxes de frondosas, coníferas e mixtas dentro da superficie total e da forestal de Galicia



Fuente: elaboración propia a partir do Mapa de coberturas e usos do solo de Galicia. (2005). SITGA. Consellería do Medio Rural. Xunta de Galicia.

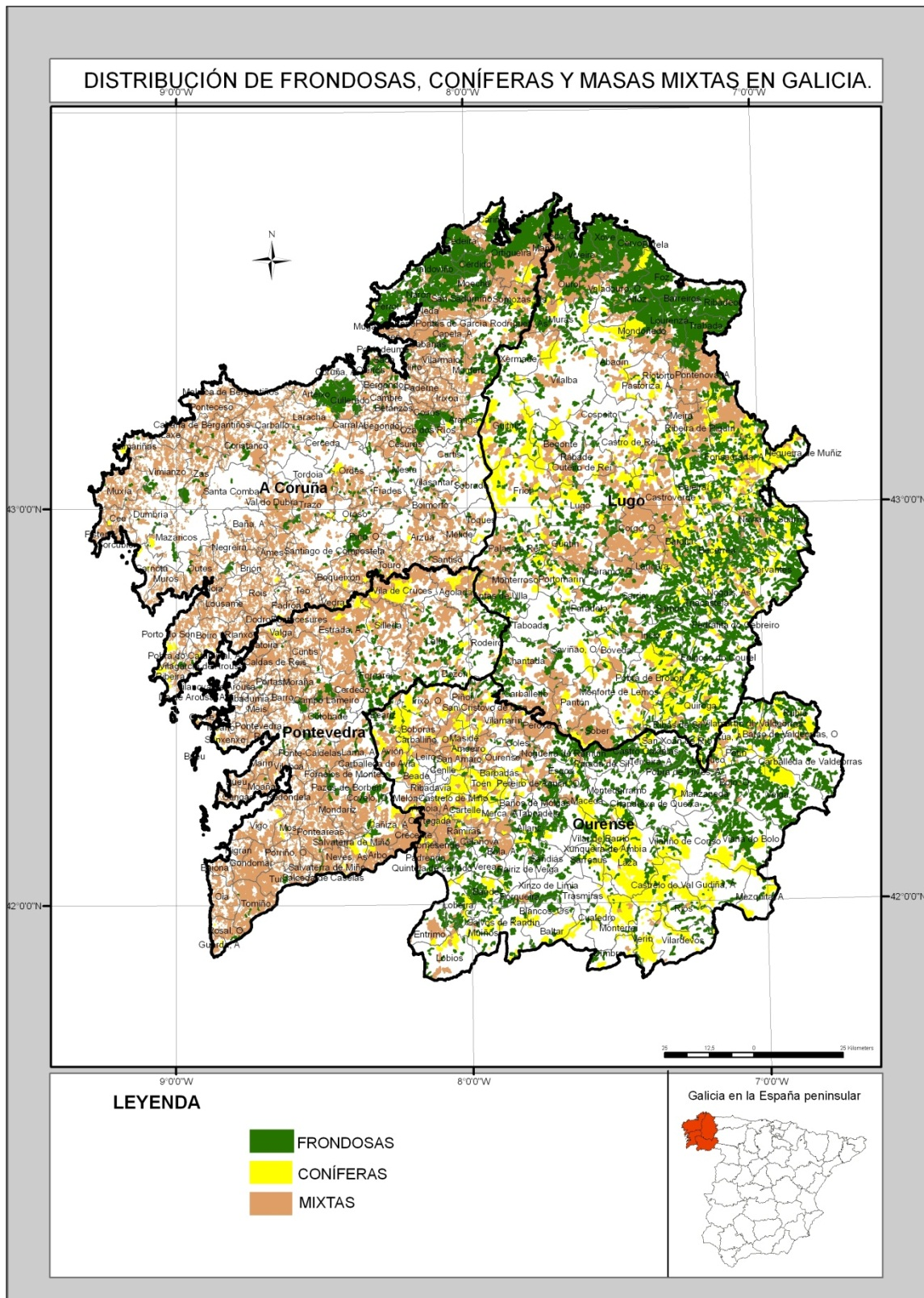
Próximas a estas últimas frondosas é onde se localizan coníferas, principalmente piñeiro, aínda que teñen unha maior dispersión que nos casos das frondosas. De todos os xeitos existen zonas como a central e sur da provincia de Ourense onde son as especies predominantes.

Aínda ca realidade máis importante que pódese sacar desta representación cartográfica é a significación que teñen as masas arbóreas mixtas na actualidade tanto a escala da superficie forestal como do total de Galicia. De feito atópase algún conxunto de masas mixtas practicamente en calquera concello de Galicia.

2. O sector das empresas transformadoras da madeira

Antes de amosar un dos fitos que máis influíron na evolución da industria transformadora da madeira e a súa distribución territorial, e importante indicar que as empresas que forman a industria transformadora da madeira segundo a súa actividade principal, pódense diferenciar e clasificar entre as empresas da primeira e empresas da segunda transformación da madeira.

Mapa 2.



Fuente: elaboración propia a partir do Mapa de coberturas e usos do solo de Galicia. (2005). SITGA. Consellería do Medio Rural. Xunta de Galicia.

Dentro da primeira transformación inclúense: os serradoiros, os produtores de chapa e tableiros e os produtores de pasta de papel. Entre outras características, son as empresas que en gran medida preparan a madeira para incluíla en procesos industriais máis completos. Mentres que dentro da segunda transformación: as carpinterías e as fábricas de mobles, caracterízanse por realizar produtos finais, sendo a actividades que xera maior valor engadido sobre a madeira unha vez transformada.

Na evolución da industria transformadora da madeira, unha das súas características máis importantes é que trátase dunha actividade que pódese definir como un claro exemplo da evolución e a capacidade de adaptación que tiveron determinados sectores industriais, denominados como maduros ou tradicionais, dentro da estrutura socioeconómica de Galicia e de España. Pero dentro dos principais antecedentes da evolución da industria transformadora da madeira, o fito que máis influíu no desenvolvemento desta actividade industrial, foi a instalación da fábrica produtora de papel na cidade de Pontevedra.

Aínda que se abriu a mediados do século XX, desde comezos dese século os procesos de repoboación con especies arbóreas como o piñeiro e despois o eucalipto de índole privada e pública, seguiron a única pretensión de producir madeira apta para esta empresa. Realidades como a falta de ordenación e o coñecemento dos montes galegos, o abandono das terras agrarias, o gran número de propietarios que viron o monte como unha “caixa de aforros” que había que rentabilizar do xeito máis rápido, entre outros factores, influíron en co monte galego se especializase en producir una tipoloxía de madeira moi específica e cunha utilidade industrial moi concreta, pasta de papel.

Ademais da modificación do monte tamén influíu na especialización dos demais subsectores ou actividades da industria da transformación da madeira no consumo da madeira que producíase nos montes galegos. Co que en Galicia comezouse a producir gran cantidade de madeira de piñeiro e de eucalipto, de árbores xoves serrados, para unha primeira transformación, que non eran aptos para realizar unha segunda transformación como a que efectúan as carpinterías e as fábricas de mobles de Galicia.

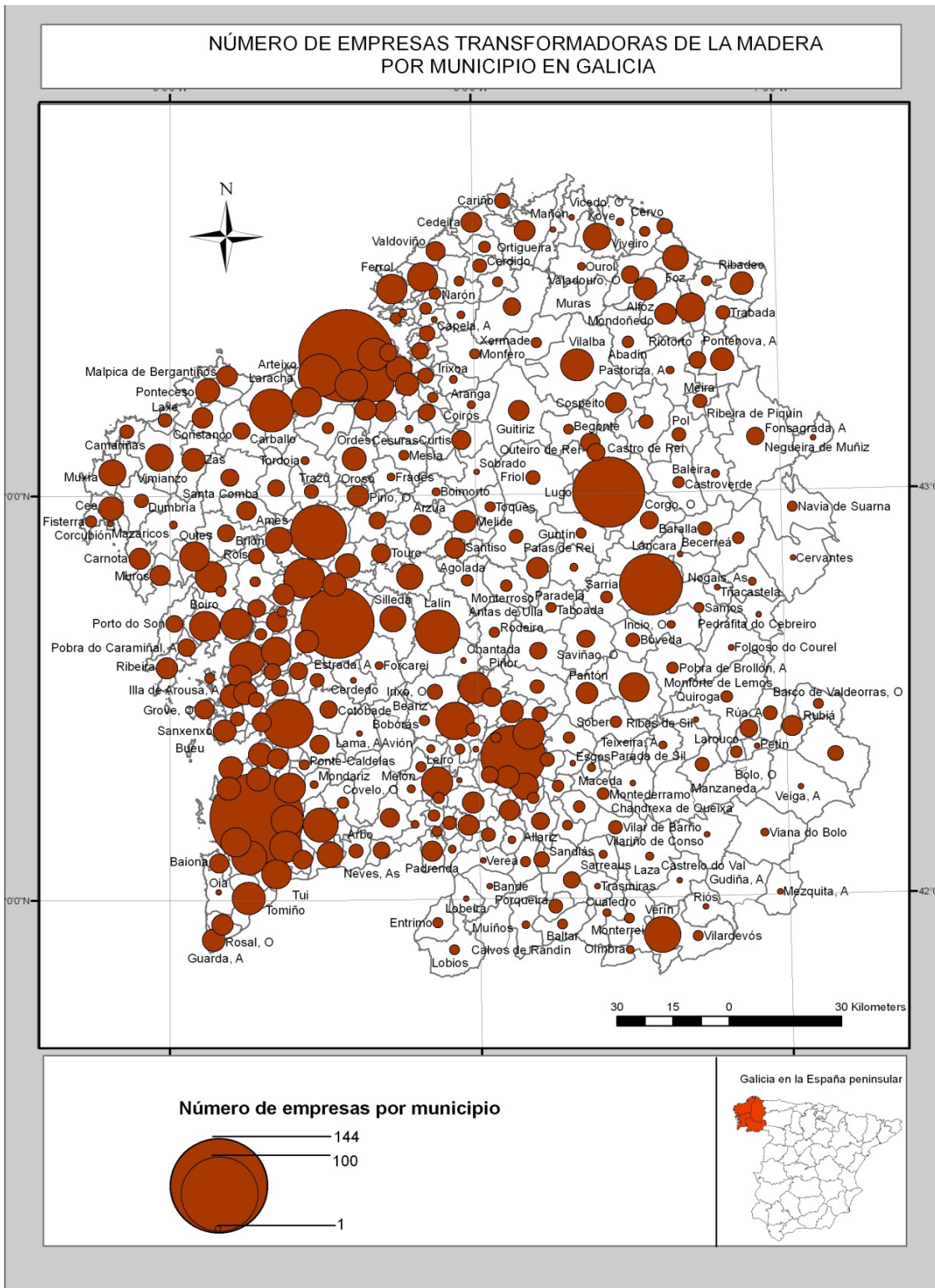
Imaxe 1. Empresa produtora de pasta de papel na cidade de Pontevedra. En primeira liña persoas traballando na ría de Pontevedra e en segunda liña unha das fachas principais da empresa.



Porén non impediu que en Galicia actualmente están representados todos os subsectores da industria transformadora da madeira e teñan moita significación en Galicia. De todos os xeitos, a especialización da industria da madeira cara a primeira transformación está máis consolidada.

En canto á caracterización e a localización da industria transformadora da madeira en Galicia, como apreciase neste mapa (ver mapa 3), atopámonos ante un sector que está composto por preto de 3.000 empresas e están presentes en practicamente todo o territorio galego. De feito, en 9 de cada 10 concellos de Galicia hai algunha empresa que transforma madeira. Ademais existen unha serie de áreas que a priori presentan unha maior significación en canto ao número de empresas transformadoras da madeira. Pero antes disto, indicar que nesta distribución territorial atópanse realidades que repetiríanse practicamente coa cartografía de calquera actividade industrial galega principalmente tradicional, porén, tamén detéctase unha serie de áreas que adquiren personalidade territorial propia.

Mapa 3



Fuente: elaboración propia a partir do "Censo de Empresas de la Madera de Galicia". CIS-Madeira (2003).

Polo que pódense diferenciar catro grupos espaciais na distribución desta actividade:

1. Ao longo de todo o Eixe Urbano Atlántico que delimita o trazado da autoestrada do atlántico a AP-9 (desde Ferrol a Vigo que continúa ata Portugal, pasando por A Coruña, Santiago de Compostela e Pontevedra) abarcando moitos concellos das “Rías Baixas” (Ribeira, Vilagarcía de Arousa ou Cangas).
2. As áreas de influencia das grandes cidades galegas e das capitais de provincia de Lugo e de Ourense.
3. Un considerable número de concellos que exercen de cabeceira comarcal como Ordes, Vilalba, Lalín ou Monforte de Lemos.
4. Casos concretos de concellos que teñen un gran número de empresas que transforman madeira como A Estrada ou Sarria e áreas como a “Mariña Lucense” ou o “Val Miñor”.

Ao analizar os valores xerais (número de empresas, emprego e facturación) das empresas transformadoras, compróbase como o 73% das empresas da madeira de Galicia dedícanse á segunda transformación. Esta porcentaxe, xa desde este momento, aporta moita información sobre a caracterización da industria da madeira e odesequilibrio que existe dentro da cadea da madeira de Galicia (ver táboa 1).

Táboa 1. Valores xerais das empresas transformadoras da madeira de Galicia

	1ª Transformación	2ª Transformación	Total
Empresas	809 (27%)	2.177 (73%)	2.986
Empregados	6.924 (45%)	8.363 (55%)	15.287
Facturación (euros)	855.710.988 (69%)	386.719.072 (31%)	1.242.430.060

Fuente: elaboración propia a partir do “Censo de Empresas de la Madera de Galicia”. CIS-Madeira (2003) e outros.

Porén ao analizar o número de empregados, compróbase como a segunda transformación aínda que representa a maioría, o 55%, perde significación con

respecto ao número de empresas. En gran medida porque dentro da segunda transformación predominan os autónomos e as microempresas.

De todos os xeitos a maior diferenza nótase ao diferenciar a facturación das empresas onde a primeira transformación é moi superior ás da segunda. As razóns de ca primeira transformación represente o 69% da facturación da industria transformadora da madeira fronte ao 31% da segunda, basicamente débese á empresa FINSA, SA e as súas filiais (principalmente dedícase a produción de taboleiros), e a planta produtora de pasta de papel de ENCE-Pontevedra. Estas dúas representan preto do 43% da facturación das empresas de primeira transformación da madeira de toda Galicia. O segundo factor é que manteñen relación co monte galego, o que orixina un volume máis elevado de facturación. De feito, desde mediados do século XX incentivouse a produción de madeira para abastecer a esta tipoloxía de empresas. O terceiro factor é que moitas das empresas que pertencen á segunda transformación son pequenas en empregados e produción, polo que ao realizar a suma da facturación a escala de toda Galicia non adquiren tanto protagonismo.

Imaxe 2 - Vista aérea de FINSA, S.A., concretamente su sede en Santiago de Compostela.



A súa vez atopamos algunhas peculiaridades dentro das diferentes actividades que desenvolven as empresas da primeira e da segunda transformación. Por exemplo a actividade que concentra maior número de empresas son as carpinterías e as

fábricas de mobles, o 73% do total. Polo que é a actividade da industria da madeira que ten unha maior presenza territorial. De todos os xeitos a gran diferenza que había entre o número de carpinterías e fábricas de mobles con respecto ao número de empresas das outras actividades, redúcese considerablemente dentro da porcentaxe de emprego, aínda que seguen representando a maioría, o 55% dos empregados da industria da madeira.

Ao traballar os datos de facturación, a actividade de produción de chapas - tableiros representa o 43% da facturación das empresas da primeira transformación. Grazas en gran media a actividade da empresa FINSA, S.A. Unha das razóns é que abastécese da madeira que producen os montes galegos. Mentres cas carpinterías e as fábricas de mobles que representaban o 73% de todas as empresas da madeira de Galicia, tan só alcanzan algo máis do 30% da facturación total, hai que ter en conta, sobre todo a escasa dimensión das empresas deste tipo de actividades.

3. Caracterización territorial da industria da madeira. A relación entre o sector forestal e as empresas transformadoras de madeira

Ao relacionar a localización das empresas transformadoras da madeira cos usos do solo de Galicia, compróbase como a maioría atópanse en territorios onde hai un importante predominio do uso forestal. Pero esta realidade non ofrece nada novo pois, como xa se dixo, o uso forestal cubre preto do 70% de Galicia e, por outro lado, o 93% dos concellos teñen algunha empresa que transforma madeira (ver mapa 4).

O problema está en que, o que podería ser unha importante relación produtiva (entre presenza de materia prima e as empresas transformadoras) non se produce, xa que moitas das actividades relacionadas coa transformación da madeira necesitan traer de fora a súa materia prima, outras non, entre elas a empresa de pasta de papel de Pontevedra, beneficiada da reordenación forestal de Galicia, e precisamente da presenza de masas forestais. A modo de exemplo, indicar que esta realidade aínda resulta máis contraditoria cando compróbase como en outros territorios de países como Austria, Suiza ou Francia, moitos empresarios afirman que abastécese de madeira de montes que atópanse nun radio de 50 quilómetros de distancia das súas

empresas. Polo que a representar os usos do solo sobre o mapa de empresas transformadoras da madeira, compróbase a infrautilización que existe en Galicia da potencialidade forestal. Ter nun mesmo territorio amplas superficies forestais e un número considerable de empresas transformadoras de madeira, non significa que teñan relación.

A maioría das empresas transformadoras da madeira atópanse próximas a áreas arbóreas mixtas. Isto nun primeiro momento indica que existe a potencialidade de relacionar estas especies (as masas mixtas están ocupadas maioritariamente por piñeiro e por eucalipto) coas empresas da primeira transformación.

Fronte a isto nas zonas onde predominan as frondosas o número de empresas é menor, exceptuando o norte da provincia de Lugo onde atópase un dos eucaliptais máis importantes da Europa Atlántica.

Por todo isto apréciase ca industria da madeira galega cada vez está máis especializada na primeira transformación da madeira, tanto pola influencia de certas grandes empresas, así como pola política de ordenación dos montes para producir en exclusividade a madeira apta para estas actividades.

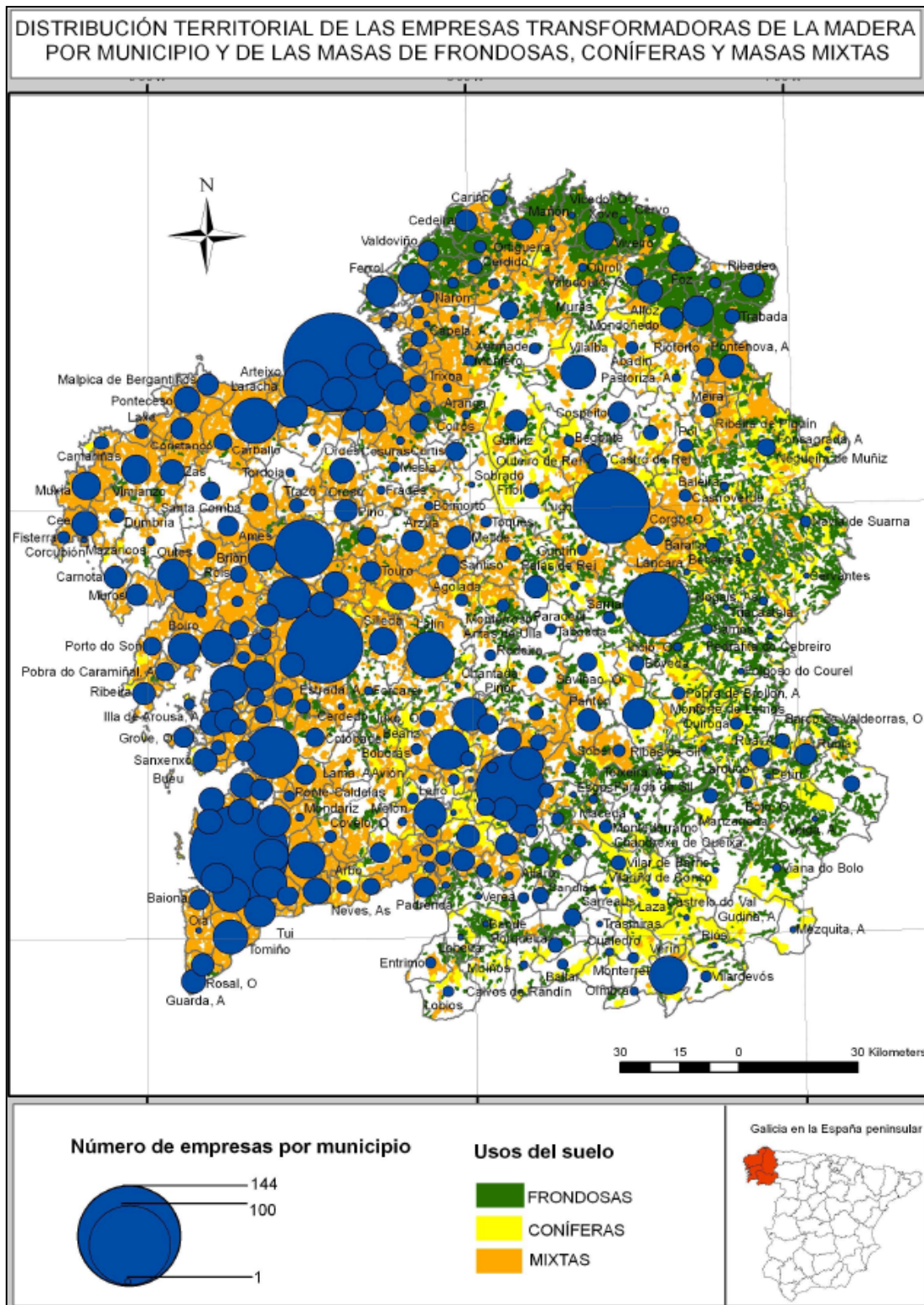
Conclusión

Desde o punto de vista da localización territorial das empresas transformadoras da madeira, destacar que no 93% dos concellos galegos hai algunha empresa desta actividade industrial e incluso nalgúns concellos a industria transformadora da madeira chega a ser unha das actividades industriais que xera máis emprego e volume de facturación, como son os casos de A Estrada (Pontevedra) ou Lourenzá (Lugo). A súa vez as empresas da industria transformadora da madeira presentan unha distribución territorial bastante clara pero que combina tanto as áreas máis urbanas de Galicia como moitas áreas rurais.

Por outro lado, os montes ocupados por masas arbóreas mixtas (piñeiros e eucalipto), os predominantes en Galicia, son as zonas forestais nas que había máis empresas transformadoras da madeira. Polo que, o planeamento de co monte e a súa produción madeireira está orientada a abastecer ás empresas que pertencen á primeira

transformación cada vez adquiriu máis peso (serradoiro, produción de chapas e tableiro e, pasta de papel).

Mapa 4



Fuente: elaboración propia a partir de “Censo de Empresas de la Madera de Galicia”. CIS-Madeira (2003) e o Mapa de coberturas e usos do solo de Galicia. (2005). SITGA. Consellería do Medio Rural. Xunta de Galicia.

A súa vez, chégase á conclusión de co monte galego e a industria transformadora da madeira actual, estivo moi influenciada polas políticas repoboadoras forestais que iniciáronse no século XX, pois o monte galego especializouse na produción de madeira de piñeiro e de eucalipto coa ordenación de plantacións destas especies arbóreas para producir grandes cantidades de madeira e sen respetar os turnos de corta para que esas árbores adquirisen maiores diámetros que permitisen a posibilidade de que esa madeira, ademais de ser válida para producir taboleiros e pasta de papel, tamén fose utilizada polas empresas da segunda transformación, que necesitan árbores de maiores diámetros.

Dentro da tipoloxía dos produtos que producen as empresas transformadoras da madeira, a pesar ca relación de produtos é moi ampla, están presentes en Galicia todas as actividades da industria transformadora da madeira. Galicia é unha potencia de produción de táboas e taboleiros a escala española. Co que se apunta unha certa especialización de Galicia neste tipo de transformación da madeira. A produción de táboas e taboleiros trátase de produtos de primeira transformación e que xeran menos produtividade cos de segunda. Porén comprobouse que esta non é a única realidade na industria transformadora da madeira en Galicia.

En canto á procedencia da madeira que demandan as empresas transformadoras, nos últimos anos obtívose dos montes galegos, unha media superior aos 7.000.000 millóns de metros cúbicos, pero máis da metade da madeira que prodúcese en Galicia expórtase e transfórmase no exterior, polo ca cadea da madeira en Galicia atópase nun claro desequilibrio produción - consumo. Ademais as empresas da primeira transformación consumen a maioría da madeira que transfórmase en Galicia, máis do 80%. Polo que, corrobórase de novo outro dos desequilibrios dentro da cadea da madeira de Galicia. A primeira transformación consume moita máis madeira ca segunda e, ademais unha vez que recibe unha primeira transformación non é consumida polas empresas da segunda transformación de Galicia. Polo que compróbase que ademais se exportar moita madeira sen transformar. De feito Galicia tamén importa madeira, sen transformar e cunha primeira transformación, que despois comercializa para abastecer á demanda das empresas galegas. Aínda co máis

significativo é que dentro das especies da madeira que importa a maioría é piñeiro, a pesar de ser a que máis prodúcese no monte galego (recordemos que cunhas características moi específicas para serrar e triturar e producir pasta de papel) e doutras especies arbóreas como o carballo ou o castiñeiro, que durante moitos séculos foron as especies predominantes dos montes galegos.

Polo que pódese confirmar ca deficiente xestión do monte galego trátase dun dos problemas máis importantes da madeira. Pois esta mala xestión, a pesar das súas potencialidades forestais, provocou co 88% da madeira cortada en Galicia fose transformada polas empresas galegas que pertencen á primeira transformación (serradoiros, produtores de chapas - taboleiros e produtores de pasta de papel). E esta mala xestión forestal provoca un efecto cascada que deriva en co 21% da madeira serrada en Galicia tan só recibe unha 2ª transformación en Galicia e tan só o 22% de chapas e taboleiros reciben unha 2ª transformación en Galicia. Mentres co subsector que ten maior presenza territorial e xera maior valor engadido sobre a madeira ten que importar a maioría da súa materia prima.

Polo que pódese afirmar ca cadea da madeira non se completa en Galicia. Se supón co monte debe de producir madeira, os serradoiros cortan esas árbores e realizan unha primeira transformación, que esa madeira pase ás plantas produtoras de taboleiros ou produtos de madeira, para que despois as empresas da segunda transformación, carpinterías e as fábricas de mobles, transformen definitivamente esa madeira e fabriquen un produto final que adquire o maior valor engadido sobre a madeira que obtívose do monte.

Porén, como consecuencia directa das políticas forestais que iniciáronse en Galicia desde mediados do século XX, producir a maior cantidade de madeira no menor tempo e espazo de monte posible; realizándolle turnos de corta moi reducidos, ordenando as plantacións dun xeito que dificultase o desenvolvemento e o alcance de diámetros medios e grandes das árbores, cos montes galegos só producen madeira para triturar e producir pasta de papel. Estas políticas forestais ademais de limitar as potencialidades produtivas de madeira dos montes galegos e “obrigar” á

especialización dos serradoiros a traballar con exemplares de piñeiro moi xoves, rompeu a cadea da madeira de Galicia.

En relación co este tema, destacar co maior problema dentro da industria da madeira, non é as especies arbóreas utilizadas polo sector forestal, senón que é o tipo de madeira que obtense destas repoboacións. Porque a madeira de piñeiro e de eucalipto si é apta para a 2ª transformación, sempre e cando prodúzase cunhas características diferentes as actuais.

Bibliografía

Asociación Monte-Industria e outros (2008): *Industria Forestal en Galicia 2008*. Asociación Monte-Industria, FEARMAGA, Cluster da Madeira de Galicia y FECEG. Santiago de Compostela. Páxinas: 13.

CIS-Madeira (Centro de Innovación y Servicios Tecnológicos de la Madera de Galicia (2001): *Censo de las empresas del sector de la madera de Galicia*. Consellería de Industria e Comercio. (soporte CD). San Cibrao das Viñas. Ourense.

Ministerio de Medio Ambiente (Dirección General de Conservación de la Naturaleza) (2002): *Tercer Inventario forestal nacional, 1997-2006. Galicia*. Dirección General de Conservación de la Naturaleza. Madrid. Tomos: 4.

Miramontes Carballa, Á. (2010): *La industria de la madera en Galicia. La significación del subsector del mueble*. Servizo de Publicacións da Universidade de Santiago de Compostela. Santiago de Compostela. Páxinas: 695.

Miramontes Carballa, Á. (2008): "SIFI-GALICIA. La puesta en valor mediante un SIG del sector forestal y la industria transformadora de la madera en Galicia". *Tecnologías de la Información Geográfica para el Desarrollo Territorial*. Servicio de Publicaciones y Difusión Científica de la ULPGC. Las Palmas de Gran Canaria. Páxinas: 312-324.

Miramontes Carballa, Á (2007): *A Xeografía física de Galicia*. Lóstrego. Santiago de Compostela. Páxinas: 94.

Miramontes Carballa, Á (2006): *A Innovación do sector do moble en Galicia : o caso do sistema productivo local da Estrada (Pontevedra)*. Fundación de Exposicións e Congresos da Estrada. A Estrada. Páxinas: 199.

Miramontes Carballa, Á (2006): *A Situación da industria da transformación da madeira e a súa relación co sector forestal en Galiza ante a chegada do século*

XXI. Servizo de Publicacións da Universidade de Santiago de Compostela. Documentos de traballo (IDEGA). Xeografía: 22. Santiago de Compostela. Páxinas: 58.

SITGA (Sistema de Información Territorial de Galicia) (2005): *Mapa de coberturas e usos do solo de Galicia*. Consellería do Medio Rural. Xunta de Galicia. Santiago de Compostela. Formato CD.