



**UNIVERSIDADE DO PORTO  
FACULDADE DE LETRAS**

**SERVIÇOS DE DOCUMENTAÇÃO E  
DE SISTEMAS DE INFORMAÇÃO**

**RELATÓRIO DE ACTIVIDADES  
2008**

**PORTO**

**UNIVERSIDADE DO PORTO**  
**FACULDADE DE LETRAS**  
**SERVIÇOS DE DOCUMENTAÇÃO E DE SISTEMAS DE INFORMAÇÃO**

## **RELATÓRIO DE ACTIVIDADES**

**2008**

**PORTO**

**2009**

<b>Coordenação:</b>	João Emanuel Cabral Leite
<b>Biblioteca Central:</b>	Isabel Maria Alvim Pereira Leite Cabral Leite Ana Cristina Correia dos Santos Dixo Julieta Peixoto
<b>Bibliotecas Especializadas:</b>	Maria Helena Rodrigues Vaz de Miranda
<b>Arquivo Central:</b>	Margarida Maria Mota dos Santos
<b>SAEDUP:</b>	Maria Alice Mouta Ribeiro
<b>SPGP</b>	Ana Paula Soares
<b>Colaboração no tratamento estatístico:</b>	Raquel Marina da Costa Dias Matos Almeida de Magalhães Miguel Ângelo Guimarães Simões

## SUMÁRIO

INTRODUÇÃO .....	4
1. DSDSI .....	5
1.1 BIBLIOTECA CENTRAL .....	7
Serviço de Aquisições e Expediente .....	8
Serviço de Tratamento Técnico .....	11
Serviço de Referência, Leitura e Empréstimo .....	18
Serviço de Extensão e Formação .....	41
Serviço de Publicações e Gestão de Permutas.....	46
1.2 BIBLIOTECAS DEPARTAMENTAIS .....	50
1.3 ARQUIVO CENTRAL .....	52
2. RECURSOS HUMANOS .....	63
3. CONCLUSÃO .....	70
4. ANEXO (Relatório do SAEDUP) .....	71

## INTRODUÇÃO

Prevê o regulamento orgânico da Faculdade de Letras da Universidade do Porto que a Direcção de Serviços de Documentação e Informação apresente, anualmente, ao Conselho Directivo o seu Relatório de Actividades.

Dando cumprimento a tal disposição, este documento congrega a informação relativa à Biblioteca Central, às Bibliotecas Departamentais, ao Arquivo Central e ao Serviço de Apoio ao Estudante com Deficiência da Universidade do Porto.

O conteúdo de cada capítulo é da responsabilidade dos coordenadores de cada um dos serviços mencionados, sendo o Director dos Serviços de Documentação e Informação o responsável pela compilação de toda a informação e pela coordenação e apresentação do relatório.

De referir que o presente documento não reflecte ainda a nova realidade criada pela publicação, em Junho de 2007, do regulamento orgânico da FLUP. A nova Direcção de Serviços de Documentação e de Sistemas de Informação só entrou verdadeiramente em funcionamento no final do ano a que corresponde o presente relatório.

Porto, Março de 2008

## **1. DIRECÇÃO DE SERVIÇOS DE DOCUMENTAÇÃO E INFORMAÇÃO**

É do conhecimento geral que 2007 foi um ano difícil em termos financeiros o que, necessariamente, se reflectiu no desempenho dos serviços e na prossecução dos objectivos definidos no plano de actividades proposto ao Conselho Directivo.

No entanto, mesmo num contexto adverso e com algumas actividades seriamente condicionadas pelas dificuldades experimentadas, principalmente no 2º semestre do ano, esta Direcção tentou responder de forma positiva e sem quebra de qualidade, ao nível da prestação de serviços, às solicitações dos seus utilizadores.

Apesar das consequências negativas na área da aquisição de bibliografia, podem identificar-se várias actividades importantes que foram desenvolvidas com sucesso, as quais passamos a descrever:

- ❑ Integração do Sistema de Gestão de Informação ALEPH com o repositório DSpace da UP
- ❑ Projecto BAES (Biblioteca Aberta do Ensino Superior) com a criação da base de dados ALFA (Área de Leitura em Formato Alternativo)
- ❑ Implementação do serviço ADAM (Aleph Digital Asset Management) para gestão de objectos digitais
- ❑ Aumento em cerca de 40% do volume de informação em texto integral disponível na Biblioteca Digital
- ❑ Integração do sistema de gestão de informação ALEPH com o módulo de bibliografias de cursos do SIGARRA
- ❑ Resposta, em 100%, às solicitações de apoio a iniciativas da UP e da FLUP (formação, congressos, Universidade Junior , etc.)
- ❑ Tratamento de revistas electrónicas e disponibilização do acesso através do serviço A to Z
- ❑ Elaboração de relatório de avaliação da utilização de publicações periódicas assinadas pela Biblioteca Central

- ❑ Proposta fundamentada para aquisição da base JSTOR
- ❑ Conclusão do tratamento técnico da Biblioteca Ferreira de Almeida (monografias)
- ❑ Implementação do processo de gestão de permutas através do sistema Aleph
- ❑ Aumento das acções de formação de utilizadores
- ❑ Remodelação de toda a sinalética dos serviços
- ❑ Formação de recursos humanos das Bibliotecas Departamentais (DS, DEPER e GFM)
- ❑ Início do trabalho de levantamento de necessidades das Bibliotecas Departamentais
- ❑ Incorporação de colecções na Biblioteca Central
- ❑ Recenseamento da documentação acumulada respeitante à DSAP e aos órgãos de Gestão (Conselhos Directivo, Científico e Pedagógico)
- ❑ Gestão da base de dados GISA com sucessivas actualizações da aplicação e introdução de novos dados
- ❑ Estabelecimento de redes de cooperação entre o SAED e outros serviços: Universidade Digital (e-learning e repositório UP) e Biblioteca Virtual

## 1.1 BIBLIOTECA CENTRAL

“A Biblioteca Central da Faculdade de Letras da Universidade do Porto tem como objectivo primordial facultar à comunidade académica os recursos bibliográficos necessários à investigação e ao ensino.

A sua actuação desenvolve-se no sentido de facilitar o acesso à documentação e informação existentes na própria Biblioteca ou no exterior, nos mais variados suportes, através de um conjunto de serviços que promove, disponibiliza e põe em prática de forma a responder com rapidez e eficácia às solicitações dos utilizadores que a ela se dirigem.” (\*)

A Biblioteca Central cuja responsável é a Assessora Principal de BD Isabel Pereira Leite, compreende o Serviço de Aquisições e Expediente, coordenado pela Assessora Principal de BD Isabel Ortigão de Oliveira (substituída temporariamente, desde 2006, pela Técnica Superior Odete Teixeira), o Serviço de Tratamento Técnico e Controlo de Coleções da responsabilidade da Técnica Superior de 1ª classe de BD Maria Helena Miranda, o Serviço de Referência, Leitura e Empréstimo e o Serviço de Extensão e Formação, coordenados ambos pela responsável pela Biblioteca.

Neste relatório dá-se conta da actividade desenvolvida pelos vários serviços mencionados, apresentando, sempre que se justifique, informação estatística que torne possível uma apreciação imediata dos resultados da prestação de 2007.

---

(\*) retirado da página de apresentação da Biblioteca Central no site da Faculdade de Letras da Universidade do Porto



## SERVIÇO DE AQUISIÇÕES E EXPEDIENTE

### AQUISIÇÕES

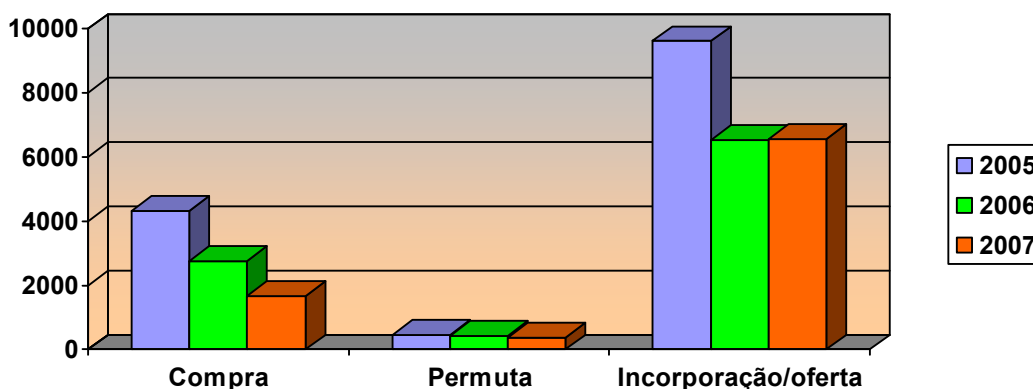
Devido aos conhecidos constrangimentos financeiros, o serviço de aquisição de bibliografia foi, naturalmente, o mais afectado, dado que, a partir do 2º semestre de 2007, só foram garantidos os compromissos que tinham sido assumidos anteriormente não tendo sido dado andamento a novas propostas de aquisição e tendo, inclusivamente, sido canceladas todas as encomendas cujo envio não tinha sido confirmado pelos fornecedores.

De salientar que em relação ao ano anterior se verificou um decréscimo de novas aquisições no ordem dos 40% .

O gráfico seguinte poderá fornecer uma ideia clara da evolução nos últimos três anos:

Tipo de aquisição	2005	2006	2007
Compra	4311	2767	1678
Permuta	466	421	378
Incorporação/oferta (*)	9613	6544	6572

(\*) inclui bibliotecas Ferreira de Almeida e Pedro Veiga



**EXPEDIENTE****Despesas de funcionamento por fornecedor**

<b>Prestação de serviços</b>	
Joana Teixeira	900,00
Helder Silva	900,00
<i>Total</i>	<b>1800,00</b>
<b>Formação</b>	
Cláudia Ramos Pereira e Ana Paula Soares	<b>390,00</b>
<b>A.J.Maia</b>	
Material diverso	<b>164,54</b>
<b>Ana &amp; Carvalho</b>	
Encadernações	816,75
Encadernações Arquivo Central	1878,53
<i>Total</i>	<b>2695,28</b>
<b>BD&amp;A</b>	
Material específico para Bibliotecas	<b>2485,34</b>
<b>BAD</b>	
Quotas	<b>180,00</b>
<b>Bastos Viegas</b>	
Luvas	<b>34,17</b>
<b>Chaves Bonjardim</b>	
Cofre e chaveiro	<b>26,50</b>
<b>Canon Copicanola</b>	
Contratos de assistência e assistência técnica	<b>299,20</b>
<b>Copinobre</b>	
Encadernações	<b>1230,00</b>
<b>CTT</b>	
Saquetas almofadadas (envelopes)	<b>372,44</b>
<b>Dagol Norte</b>	
Acrílicos	<b>1034,55</b>
<b>Datinfor</b>	
ADAM	19349,41
Formação	605,00
Suporte	7744,00
<i>Total</i>	<b>27698,41</b>
<b>Drogaria do Campo Alegre</b>	
Material de primeiros socorros	<b>5,58</b>

<b>Gráficos Reunidos</b>	
Livros de recibos	<b>173,60</b>
<b>IMO</b>	
Suportes para livros e Apara livros	<b>3260,95</b>
<b>JESET</b>	
Bolsas acrílicas	<b>742,26</b>
<b>J. Martins de Almeida</b>	
Carimbos	<b>60,51</b>
<b>Papelar</b>	
Material diverso	<b>186,34</b>
<b>Retrosaria Palmeira</b>	
Fita de nastro	<b>43,75</b>
<b>Rinforgrama</b>	
Rolos térmicos para impressoras do Balcão	<b>350,90</b>
<b>3M</b>	
Contrato de manutenção equipamento anti-furto	<b>2682,47</b>
<b>USE.pt</b>	
Quotas 2006 e 2007	<b>300,00</b>
<b>Vila &amp; Saavedra</b>	
Sacos plásticos	<b>544,50</b>
<b>TOTAL</b>	<b>46761,29</b>

<b>Despesas de funcionamento por rubrica</b>	
Prestação de serviços (inquérito)	1.800,00
Formação	390,00
Encadernação <sup>1</sup>	3.925,28
Material específico para tratamento de livros <sup>2</sup>	5.790,04
Material específico para bibliotecas <sup>3</sup>	2.845,81
Contratos <sup>4</sup>	30.680,08
Materiais vários <sup>5</sup>	850,08
Outros (cheque, quotas, congresso) <sup>6</sup>	480,00
<b>TOTAL</b>	<b>46.761,29</b>

<sup>1</sup> Ana & Carvalho, Copinobre

<sup>2</sup> BD&A, IMO, Retr.Palmeira

<sup>3</sup> Dagol, Jezet, Rinforgrama, Gráficos Reunidos, Vila & Saavedra

<sup>4</sup> Copicanola, Datinfor, 3M

<sup>5</sup> AJMaia, Bastos Viegas, Chaves Bonjardim, CTT, Drog Campo Alegre, J.Martins, Papelar

<sup>6</sup> BAD, USE.pt

## SERVIÇO DE TRATAMENTO TÉCNICO E CONTROLO DE COLECÇÕES

### *TRATAMENTO TÉCNICO*

Serviço responsável pelo desenvolvimento de todas as tarefas de tratamento técnico documental e pelo controlo dos núcleos quer da Biblioteca Central, quer das Bibliotecas Departamentais, tendo em vista:

- ❑ a permanente actualização do catálogo, integrando de forma sistemática e prioritária:
  - a bibliografia corrente, independentemente do tipo e do suporte dos documentos
  - as dissertações académicas defendidas na FLUP e outras, recebidas de outras instituições nacionais congéneres
  - a produção científica/literária do corpo docente da FLUP

### NÚCLEOS CORRENTES

BCFLP	- Fundo geral (monografias)
NPP	- Núcleo de publicações periódicas
MNL	- Núcleo de material não-livro
NDA	- Núcleo de dissertações académicas
NTD	- Núcleo de trabalhos de docentes

- ❑ a inserção no catálogo de núcleos documentais provenientes de (antigos) institutos, de departamentos e de unidades de investigação da FLUP, bem como de doações, do núcleo especial em Braille e do núcleo de Reservados

### NÚCLEOS ESPECIAIS

BFA	- Biblioteca Ferreira de Almeida
BPV	- Biblioteca Pedro Veiga
NCE	- Núcleo de Cultura Espanhola
NEA	- Núcleo de Estudos Africanos
NEG	- Núcleo de Estudos Germanísticos
SAEDV	- Serviço de Apoio ao Estudante Deficiente / Núcleo Braille
RES	- Núcleo de Reservados

- ❑ a supervisão da informação bibliográfica integrada pelas bibliotecas departamentais e por algumas unidades de investigação.

Para além destas actividades, desenvolveram-se ainda as seguintes tarefas nas áreas em que nos propusemos investir no ano de 2007:

- ❑ correcção e manutenção do ficheiro de autoridades (prossecação do trabalho de uniformização dos índices de autor e de assunto);
- ❑ continuação do trabalho de ligação de registos bibliográficos existentes no catálogo a recursos electrónicos relacionados, nomeadamente ligação da referência bibliográfica ao texto integral;
- ❑ cooperação com as bibliotecas especializadas através da formação técnica dos recursos humanos disponibilizados por essas bibliotecas, de forma a garantir um trabalho sistemático e contínuo de integração dos fundos bibliográficos de cada uma no catálogo colectivo da FLUP;
- ❑ conclusão do tratamento técnico das monografias da Biblioteca Ferreira de Almeida e continuação do tratamento da Biblioteca Pedro Veiga, bem como das incorporações de antigos centros da FLUP e outras;
- ❑ implementação do processo de gestão de Permutas através do sistema Aleph;
- ❑ continuação do trabalho (iniciado em 2006) de integração dos sistemas de informação ALEPH (através do módulo de Bibliografia – *Course Reading List*) e SIGARRA, para a criação e actualização das bibliografias aconselhadas para as diferentes disciplinas dos cursos da FLUP;
- ❑ no âmbito da colaboração com a Biblioteca Aberta do Ensino Superior (BAES), deu-se início ao tratamento de recursos electrónicos (documentos produzidos pelo SAEDUP) de acesso limitado a estudantes portadores de deficiência

## CONTROLO DE COLECÇÕES

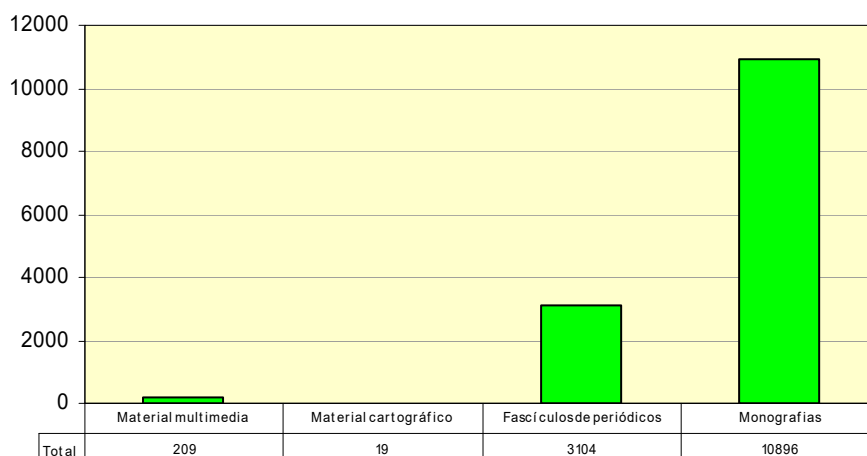
Na área específica do controlo de colecções, atendendo ao crescimento anual dos núcleos documentais e à consequente necessidade da sua organização/reorganização, a gestão dos espaços e dos equipamentos necessários à arrumação constitui uma actividade sistemática deste serviço.

A fim de possibilitar uma clara visualização do crescimento da biblioteca, durante o ano de 2007, apresentamos os seguintes quadros e gráficos:

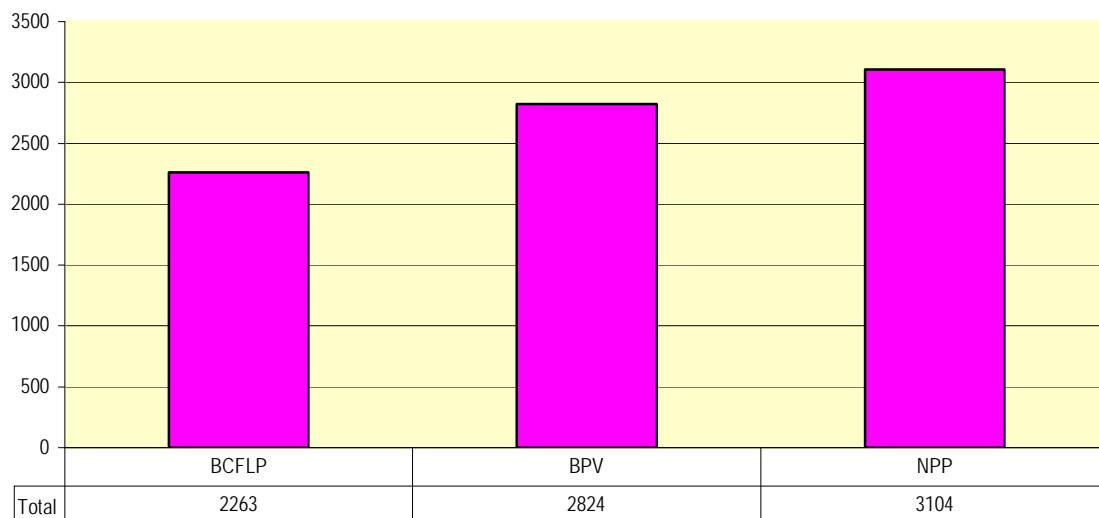
- número de exemplares integrados no catálogo, por tipo de material;
- número de exemplares integrados no catálogo, por núcleo da BC;
- um gráfico relativo a estes núcleos, destacando-se os de maior expressão numérica (acima de 1000 registos);
- novos títulos acrescentados ao catálogo, por mês.
- novas existências por biblioteca
- novas aquisições por língua de edição

**Inventario por tipo de material**

tipo material	total
Monografias	10896
Periódicos (fascículos)	3104
Material cartográfico	19
Material multimédia	209
	<b>14228</b>

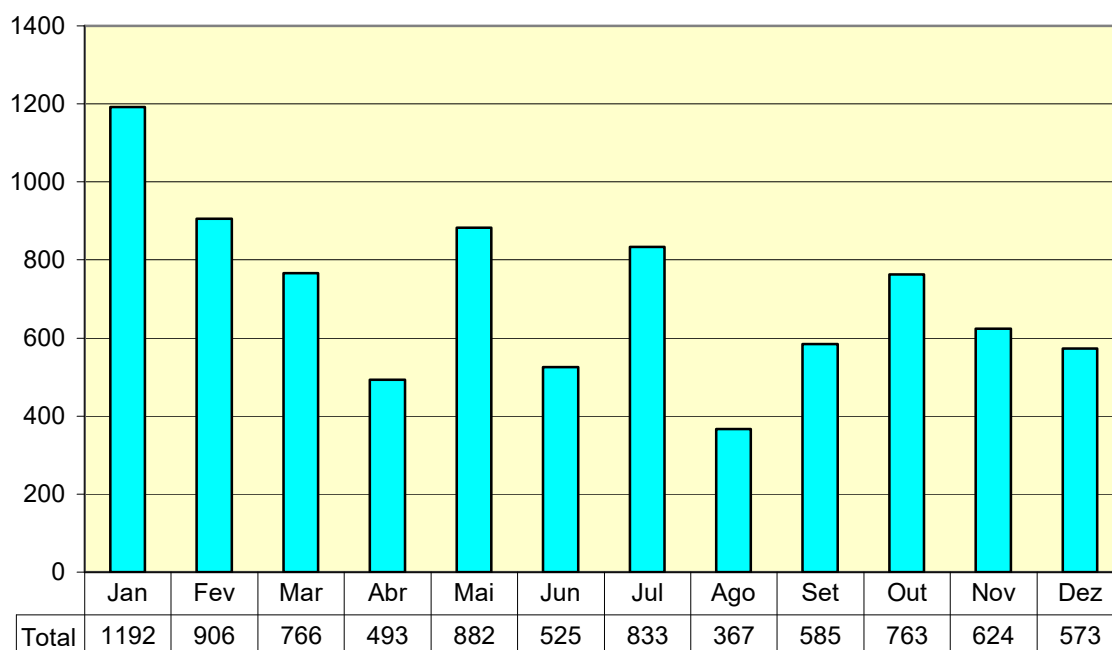


<b>Núcleos da Biblioteca Central</b>	<b>Totais</b>
<b><i>Núcleos correntes</i></b>	
NPP (Núcleo de Publicações Periódicas)	3104
BCFLP (Núcleo de monografias da BC)	2263
MNL (Material Não-Livro)	160
NDA (Núcleo de Dissertações Académicas)	136
NTD (Núcleo de Trabalhos de Docentes)	133
<b><i>Núcleos especiais</i></b>	
BPV (Biblioteca Pedro Veiga)	2824
NEG (Núcleo de Estudos Germanísticos)	723
BFA (Biblioteca Ferreira de Almeida)	593
NEA (Núcleo de Estudos Africanos)	78
SAEDV (Serviço de Apoio ao Estudante Deficiente / Núcleo Braille)	3
BHD (Biblioteca Henrique David)	2
RES (Núcleo de Reservados)	2
NCE (Núcleo de Cultura Espanhola)	0



### Novos títulos acrescentados, por mês, ao catálogo

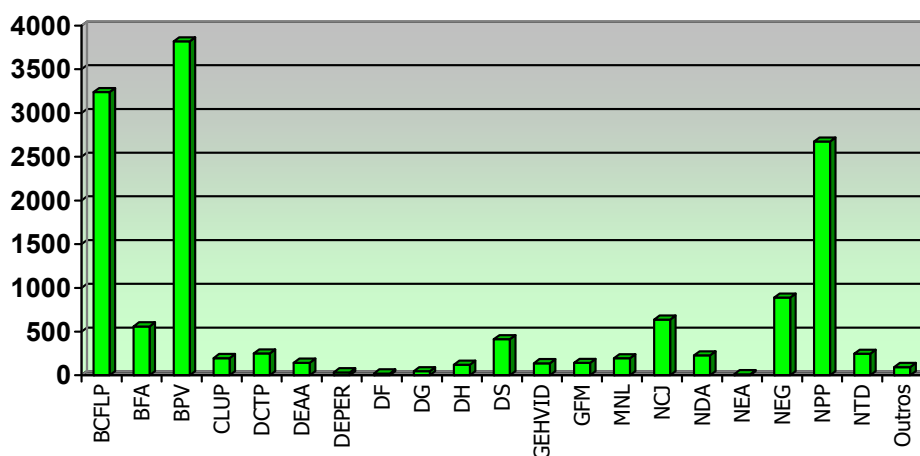
Mês	Novos títulos
Janeiro	1192
Fevereiro	906
Março	766
Abril	493
Mai	882
Junho	525
Julho	833
Agosto	367
Setembro	585
Outubro	763
Novembro	624
Dezembro	573
	<b>8509</b>





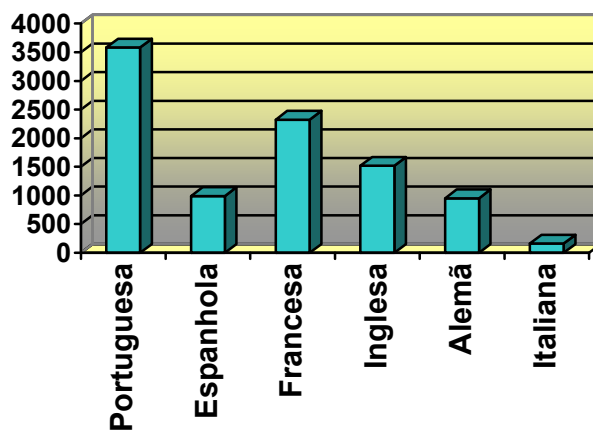
## Registo de novas existências por biblioteca

Biblioteca	Nºde Reg.
BCFLP (Fundo geral)	3239
BFA (Biblioteca Ferreira de Almeida)	559
BPV (Biblioteca Pedro Veiga)	3820
CLUP (Centro de Linguística da UP)	196
DCTP (Dep. de Ciências e Técnicas do Património)	250
DEAA (Dep. de Estudos Anglo-Americanos)	144
DEPER (Dep. de Estudos Portugueses e Estudos Românicos)	33
DF (Dep. de Filosofia)	21
DG (Dep. de Geografia)	47
DH (Dep. de História)	122
DS (Dep. de Sociologia)	413
GEHVI D	138
GFM (Gabinete de Filosofia Medieval)	143
MNL (Núcleo de material não livro)	194
NCJ (Curso de jornalismo)	637
NDA (Núcleo de dissertações académicas)	228
NEA (Núcleo de Estudos Anglo-Americanos)	122
NEG (Núcleo de Estudos Germanísticos)	889
NPP (Núcleo de publicações periódicas)	2675
NTD Núcleo de trabalhos de docentes)	246
Outros	95
	<b>14212</b>



### Novas aquisições por língua de edição

Língua de edição	Nº de ocorrências
Portuguesa	3583
Espanhola	989
Francesa	2325
Inglesa	1518
Alemã	951
Italiana	160



## SERVIÇO DE REFERÊNCIA, LEITURA E EMPRÉSTIMO

Tendo crescido cerca de 8 % os movimentos registados no âmbito do Serviço de Referência, Leitura e Empréstimo, apraz-nos ao registá-lo, conotar tal facto com alguns dos passos que demos no sentido de criar uma outra dinâmica dentro da Biblioteca, não só oferecendo aos utilizadores novos produtos, mas também desenvolvendo novos conceitos de abertura cada vez mais alargada à comunidade e, simultaneamente, de promoção da auto-suficiência.

Foi nesse sentido que reformulámos toda a sinalética dos 6 pisos da Biblioteca Central (BC), que promovemos o crescimento do número de leitores externos, que tentamos tornar mais atractivos os espaços, recorrendo a meios simples, mas eficazes, como, a título de exemplo, cartazes com poemas e textos a propósito dos livros, das Bibliotecas e da Leitura, afixação de plantas e dísticos nos pisos 0 e 1 (em colaboração com o GC) recorrendo à cor, etc.

A nova versão do sistema ALEPH foi também muito bem aceite pelos utilizadores, já que lhes permite, sendo cada vez mais amigável, aceder quase “intuitivamente” à informação.

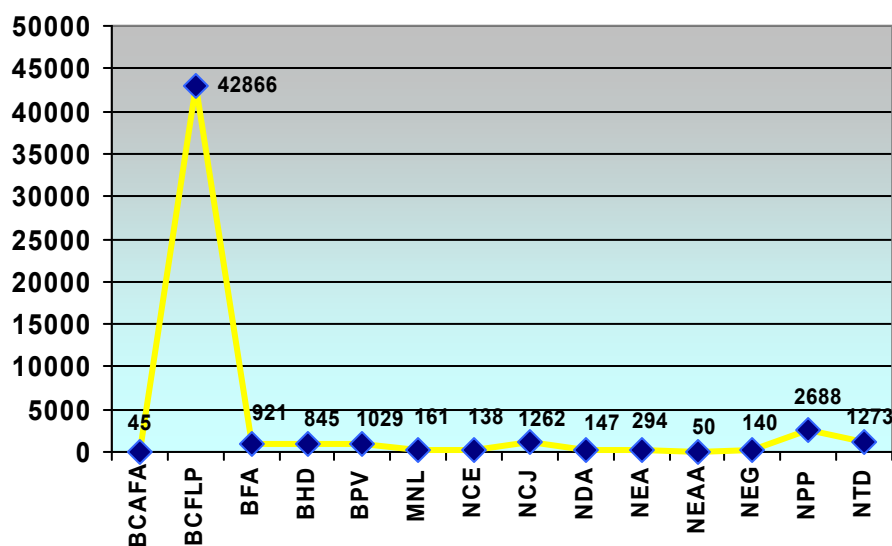
A par disto, a atenção que dispensámos à formação quer dos leitores, quer dos técnicos que trabalham no SRLE, abrindo-lhes novos horizontes e fazendo descobrir, sobretudo aos primeiros, o “mundo” ao alcance de qualquer um, através da página *web* da Biblioteca, foram, igualmente, factores decisivos no sentido da promoção da qualidade dos serviços que prestamos.

## LEITURA E EMPRÉSTIMO

Neste capítulo daremos conta dos dados mais relevantes dos Serviço de Leitura e Empréstimo domiciliário, em alguns casos, com os respectivos gráficos de forma a que a leitura possa ser facilitada.

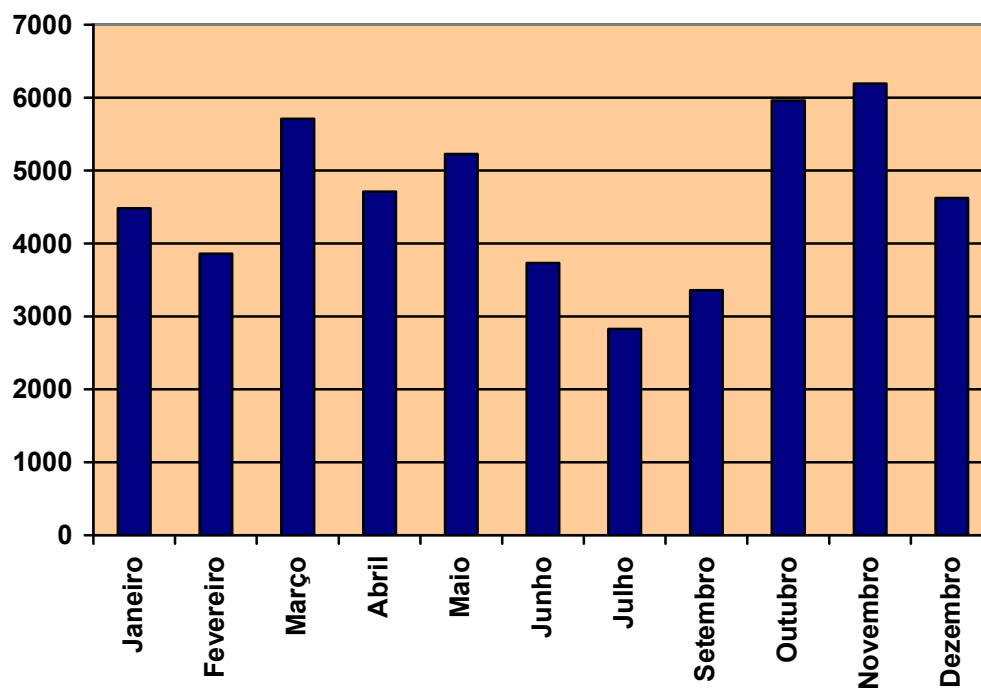
### Empréstimos por biblioteca

Sigla	Biblioteca	Empréstimos
BCAFA	Biblioteca Carlos Alberto Ferreira de Almeida	45
BCFLP	Fundo Geral (monografias)	42866
BFA	Biblioteca Ferreira de Almeida	921
BHD	Biblioteca Henrique David	845
BPV	Biblioteca Pedro Veiga	1029
MNL	Núcleo de Material não-livro	371
NCE	Núcleo de Cultura Espanhola	138
NCJ	Núcleo do Curso de Jornalismo	1262
NDA	Núcleo de Dissertações Académicas	147
NEA	Núcleo de Estudos Africanos	294
NEAA	Núcleo de Estudos Anglo-Americanos	50
NEG	Núcleo de Estudos Germanísticos	140
NPP	Núcleo de Publicações Periódicas	2688
NTD	Núcleo de Trabalhos de Docentes	1273



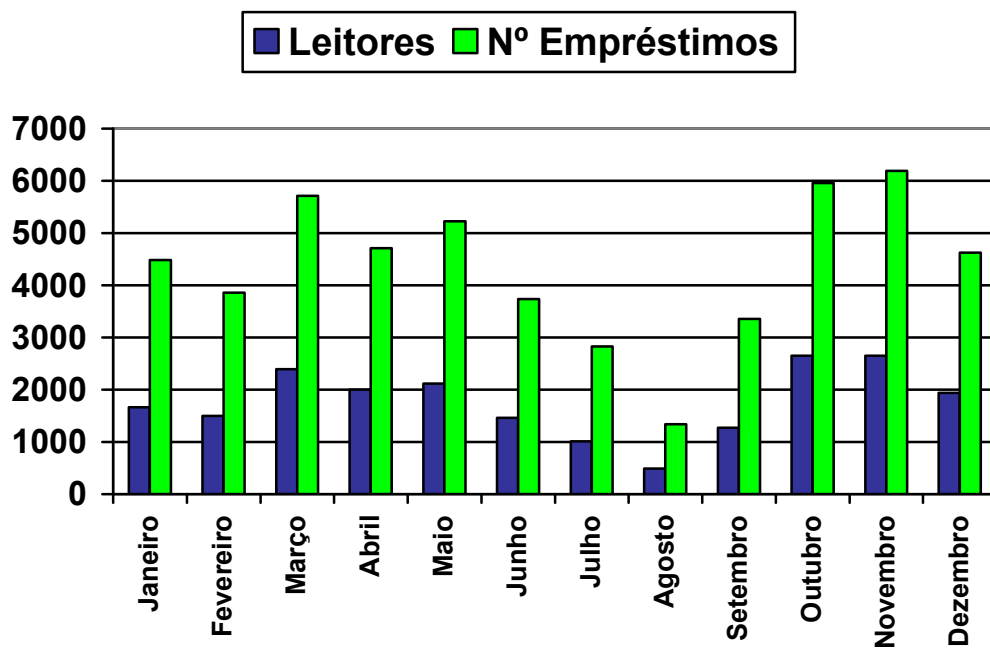
### Total de empréstimos por mês

<b>Mês</b>	<b>Nº de empréstimos</b>
Janeiro	4484
Fevereiro	3860
Março	5711
Abril	4709
Maió	5227
Junho	3734
Julho	2830
Agosto	1340
Setembro	3359
Outubro	5959
Novembro	6194
Dezembro	4623
<b>Total</b>	<b>52030</b>



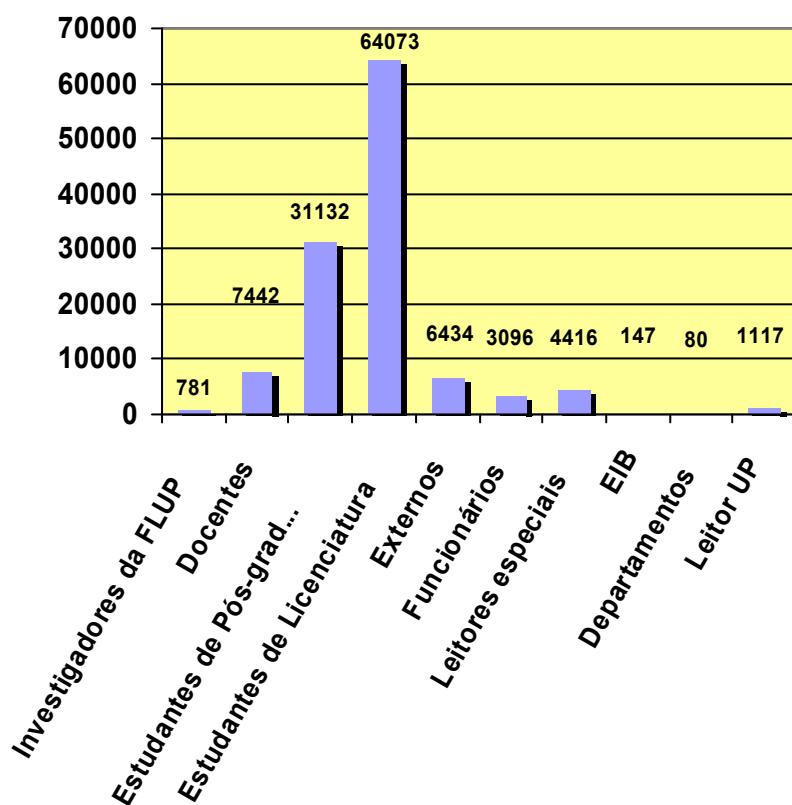
### Total de leitores que solicitaram empréstimo domiciliário por mês

Mês	Leitores	Empréstimos
Janeiro	1665	4484
Fevereiro	1500	3860
Março	2392	5711
Abril	2003	4709
Maiο	2120	5227
Junho	1465	3734
Julho	1013	2830
Agosto	491	1340
Setembro	1276	3359
Outubro	2650	5959
Novembro	2654	6194
Dezembro	1942	4623
<b>Total</b>	<b>21171</b>	<b>52030</b>



### Total de movimentos por estatuto de leitor

Estatuto de leitor	Nº total de movimentos
01 – Investigadores da FLUP	781
02 – Docentes	7442
03 – Estudantes de Pós-graduação	31132
04 – Estudantes de Licenciatura	64073
05 – Externos	6434
06 – Funcionários	3096
07 – Leitores especiais (criado em Setembro)	4416
08 – EIB (criado em Setembro)	147
09 – Departamentos	80
10 – Leitor UP	1117
<b>Total</b>	<b>114743</b>



### Empréstimo de computadores portáteis

<b>Identificação</b>	<b>Nº de empréstimos</b>
CP-1	<b>402</b>
CP-2	<b>386</b>
CP-3	<b>518</b>
CP-4	<b>493</b>
CP-5	<b>555</b>
CP-6	<b>499</b>
CP-7	<b>209</b>
CP-8	<b>383</b>
CP-9	<b>148</b>
CP-10	<b>557</b>
<b>Total</b>	<b>4150</b>

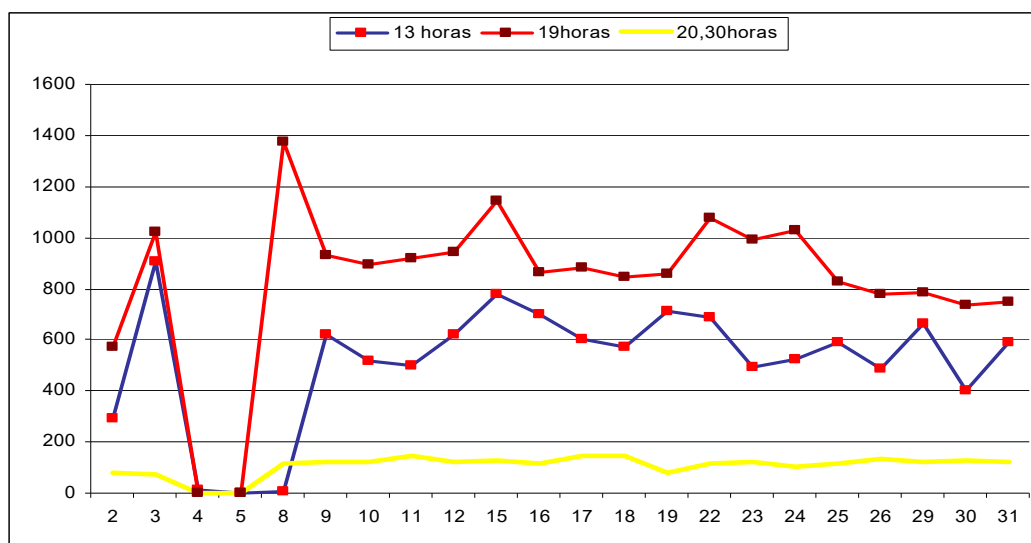


## Registo mensal de acessos aos SDI (leitura presencial e serviços)

Dados relativos ao número de acessos aos serviços nos diversos horários de funcionamento – 8.30/13.00 ; 13.00/19.00 ; 19.00/20.30 H. A primeira coluna contém o nº de marcações registado no sistema automático de contagem de acessos e a 2ª coluna regista o nº estimado de utilizadores que entraram nos serviços no período indicado. De referir que no horário das 19.00 às 20.30 o acesso dos utilizadores está limitado ao serviço de leitura e empréstimo e que no mês de Agosto a Biblioteca abriu ao público entre as 9.00 e as 12.30 h e as 14.00 h e as 17.30 h (horário de verão)

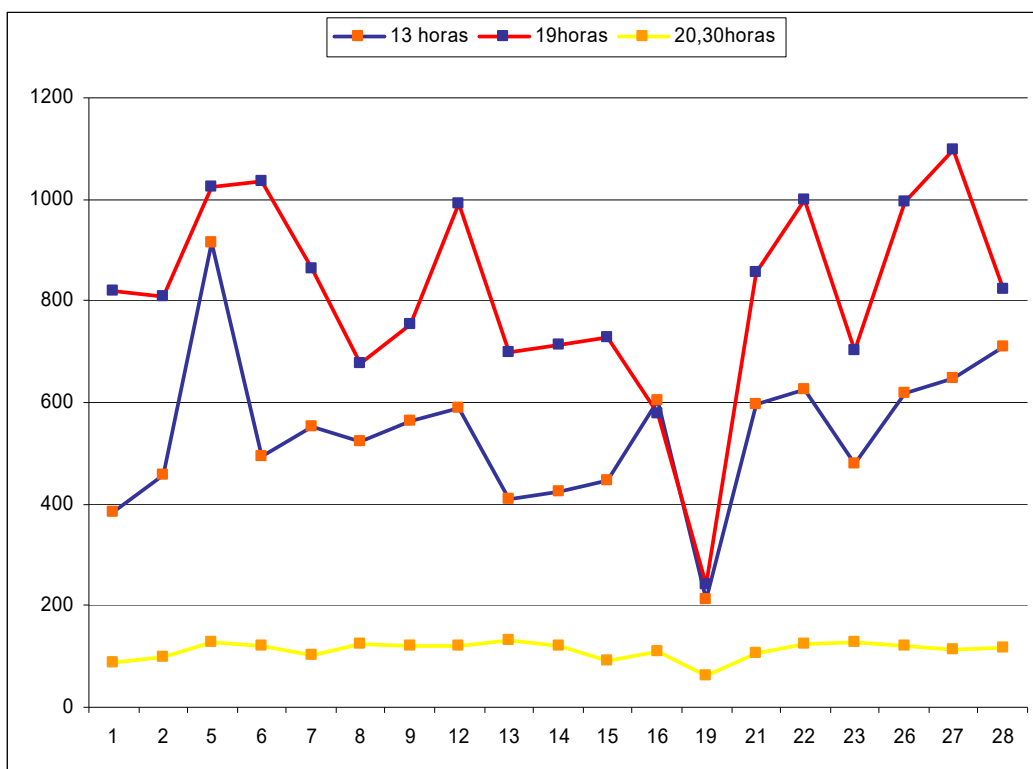
### JANEIRO

	13 horas	19horas	20,30horas
2	289	572	81
3	907	1022	74
4	15	0	0
8	4	1375	116
9	619	931	120
10	516	892	124
11	497	916	147
12	621	946	119
15	778	1141	127
16	699	865	118
17	605	880	149
18	574	847	144
19	709	859	77
22	685	1074	113
23	495	993	124
24	521	1030	103
25	590	828	113
26	488	778	133
29	664	783	122
30	399	737	127
31	591	747	124
	<b>11266</b>	<b>18216</b>	<b>2355</b>



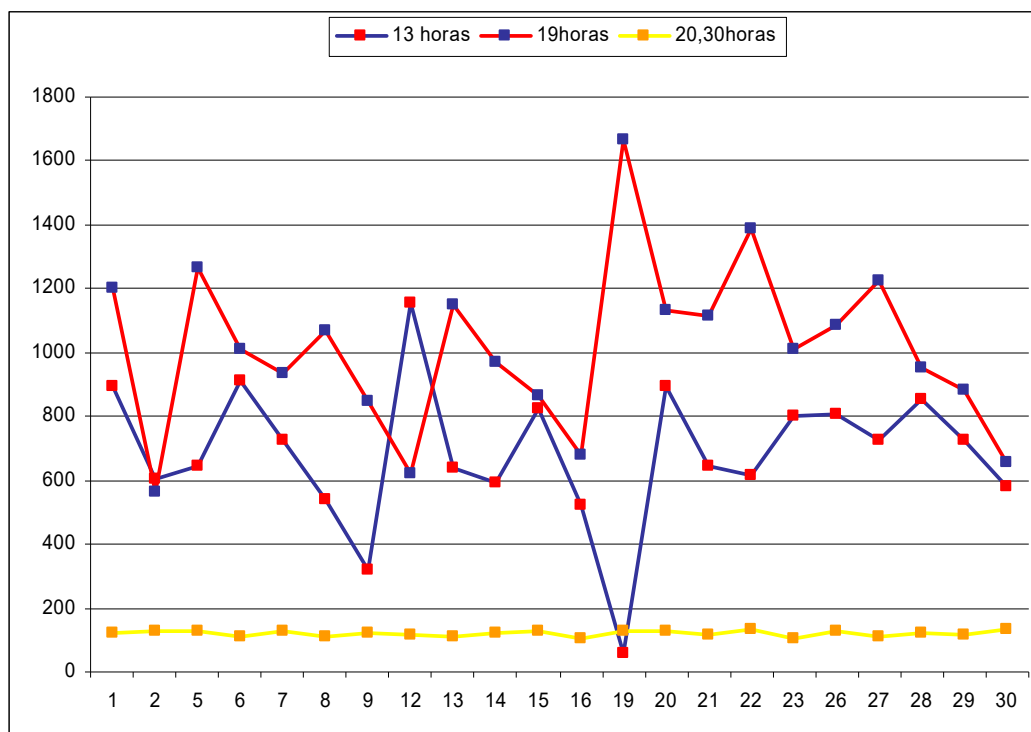
**FEVEREIRO**

	<b>13 horas</b>	<b>19horas</b>	<b>20,30horas</b>
<b>1</b>	385	818	89
<b>2</b>	458	810	100
<b>5</b>	913	1024	127
<b>6</b>	495	1034	122
<b>7</b>	554	865	104
<b>8</b>	522	676	123
<b>9</b>	563	752	122
<b>12</b>	588	993	121
<b>13</b>	410	698	132
<b>14</b>	424	714	122
<b>15</b>	448	728	90
<b>16</b>	605	579	111
<b>19</b>	214	243	64
<b>21</b>	596	855	106
<b>22</b>	627	998	123
<b>23</b>	478	703	127
<b>26</b>	617	994	122
<b>27</b>	647	1099	112
<b>28</b>	708	823	117
	<b>10252</b>	<b>15406</b>	<b>2134</b>



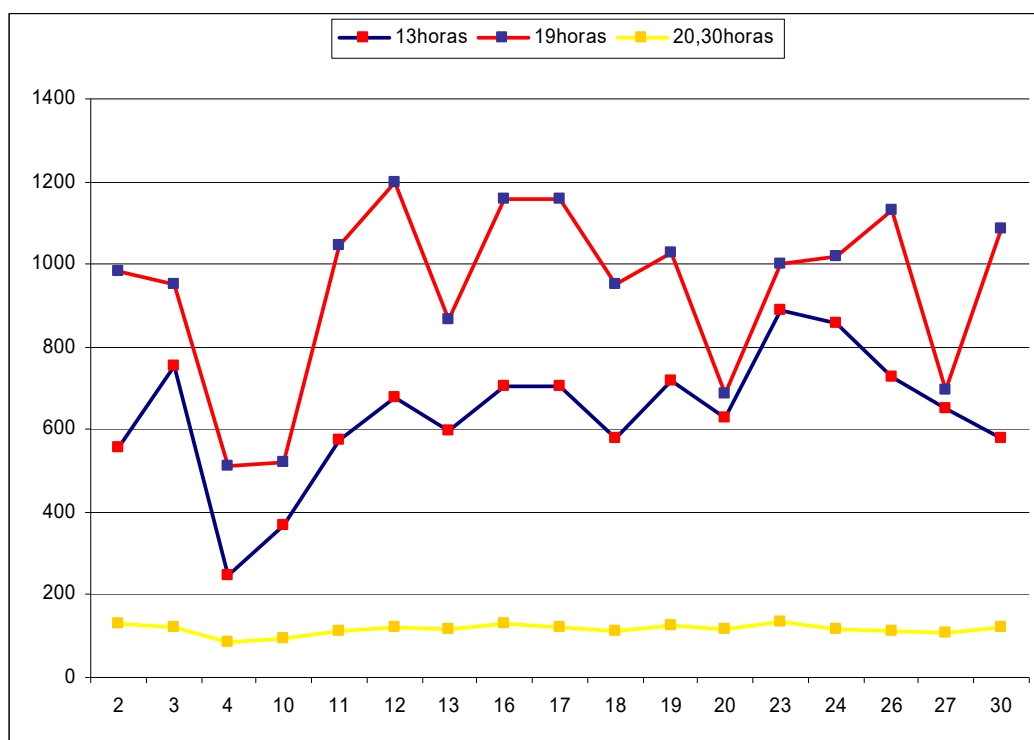
### MARÇO

	13 horas	19horas	20,30horas
1	894	1202	120
2	603	563	125
5	646	1264	126
6	913	1011	113
7	726	936	127
8	542	1069	109
9	318	845	122
12	1156	621	116
13	640	1150	113
14	593	967	121
15	824	865	128
16	520	680	103
19	59	1669	129
20	897	1132	125
21	646	1112	114
22	615	1390	133
23	801	1011	106
26	809	1084	128
27	726	1225	110
28	854	951	121
29	723	883	115
30	583	659	134
	<b>15088</b>	<b>22289</b>	<b>2638</b>



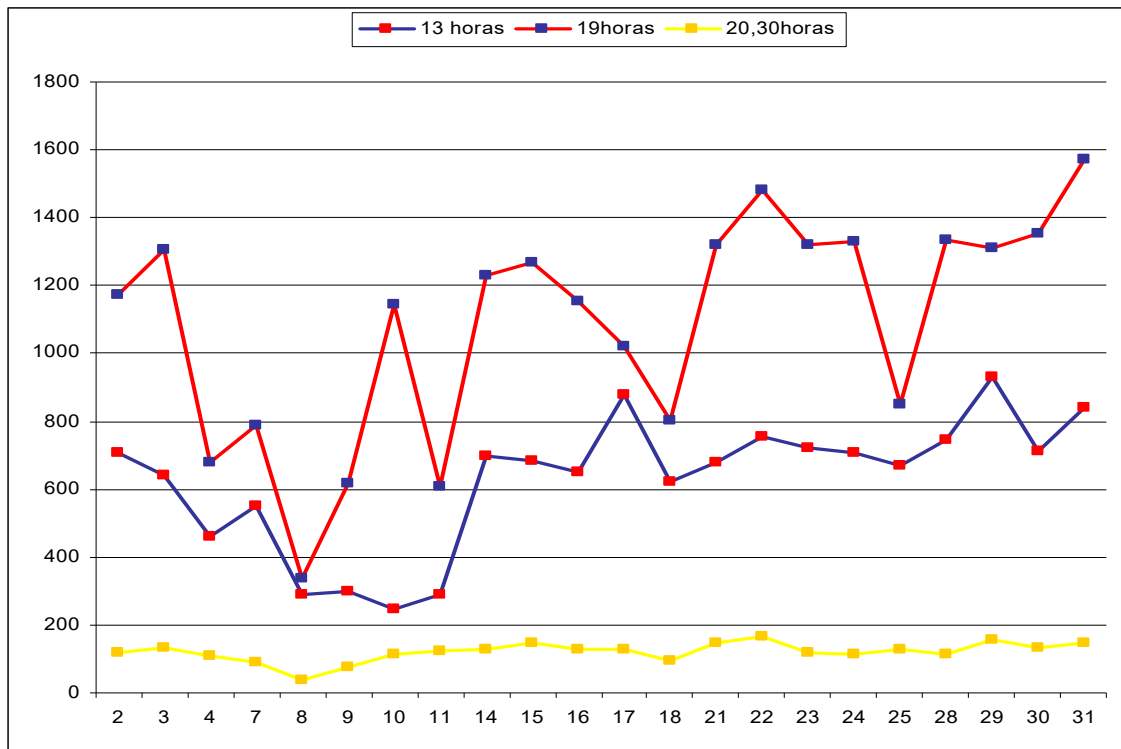
## ABRIL

	13horas	19horas	20,30horas
<b>2</b>	558	981	132
<b>3</b>	752	950	121
<b>4</b>	249	511	84
<b>10</b>	370	520	96
<b>11</b>	575	1047	112
<b>12</b>	676	1197	122
<b>13</b>	599	864	116
<b>16</b>	704	1157	128
<b>17</b>	706	1158	122
<b>18</b>	581	950	111
<b>19</b>	719	1029	125
<b>20</b>	626	688	116
<b>23</b>	890	1002	134
<b>24</b>	859	1017	117
<b>26</b>	729	1131	111
<b>27</b>	652	697	109
<b>30</b>	580	1086	122
	<b>10825</b>	<b>15985</b>	<b>1978</b>



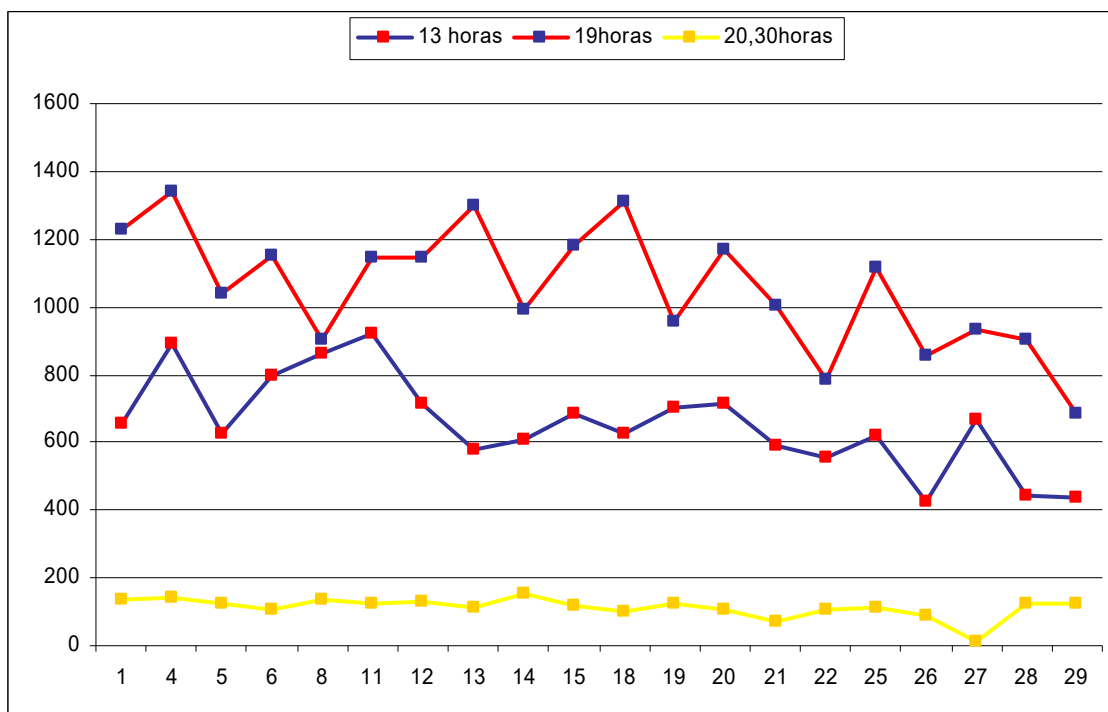
**MAIO**

	13 horas	19horas	20,30horas
2	707	1171	118
3	642	1305	132
4	463	677	110
7	552	788	90
8	292	338	37
9	301	619	78
10	247	1145	116
11	292	608	123
14	696	1231	128
15	684	1269	145
16	653	1152	128
17	878	1022	126
18	620	802	94
21	678	1320	149
22	756	1480	164
23	720	1321	117
24	708	1328	113
25	671	850	129
28	748	1336	113
29	933	1313	157
30	711	1353	134
31	842	1571	146
	<b>13794</b>	<b>23999</b>	<b>2647</b>



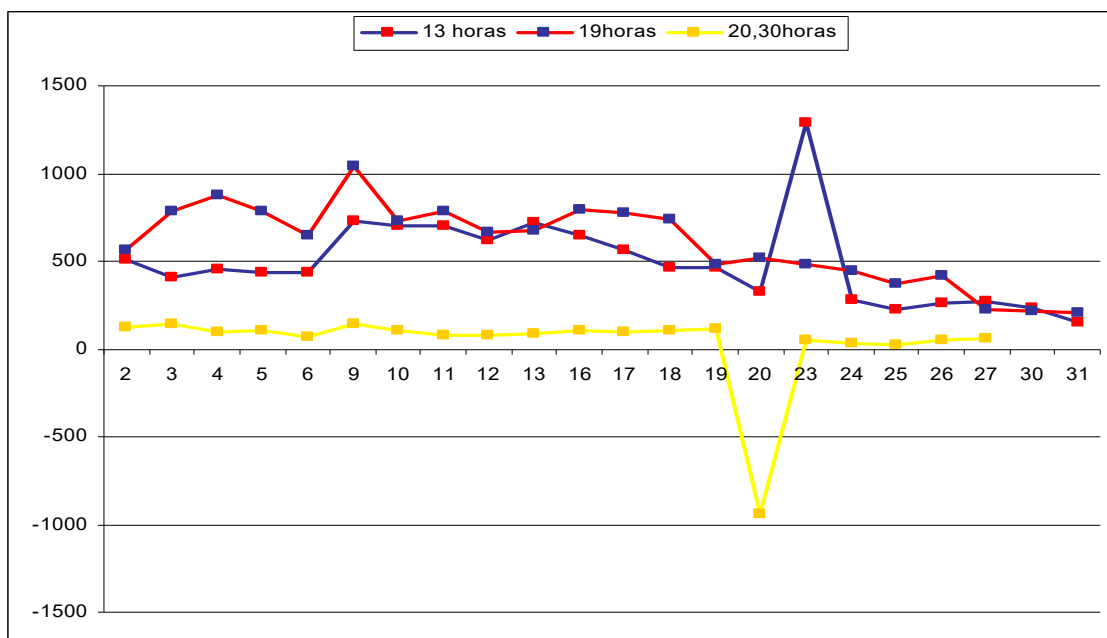
# JUNHO

	13 horas	19horas	20,30horas
<b>1</b>	656	1230	138
<b>4</b>	892	1341	144
<b>5</b>	626	1039	124
<b>6</b>	797	1153	108
<b>8</b>	864	905	136
<b>11</b>	920	1143	126
<b>12</b>	717	1147	132
<b>13</b>	576	1299	114
<b>14</b>	611	994	153
<b>15</b>	683	1178	117
<b>18</b>	623	1308	103
<b>19</b>	700	959	123
<b>20</b>	712	1170	108
<b>21</b>	590	1006	68
<b>22</b>	554	783	109
<b>25</b>	617	1115	114
<b>26</b>	425	856	89
<b>27</b>	669	933	9
<b>28</b>	441	906	125
<b>29</b>	436	684	124
	<b>13109</b>	<b>21149</b>	<b>2264</b>



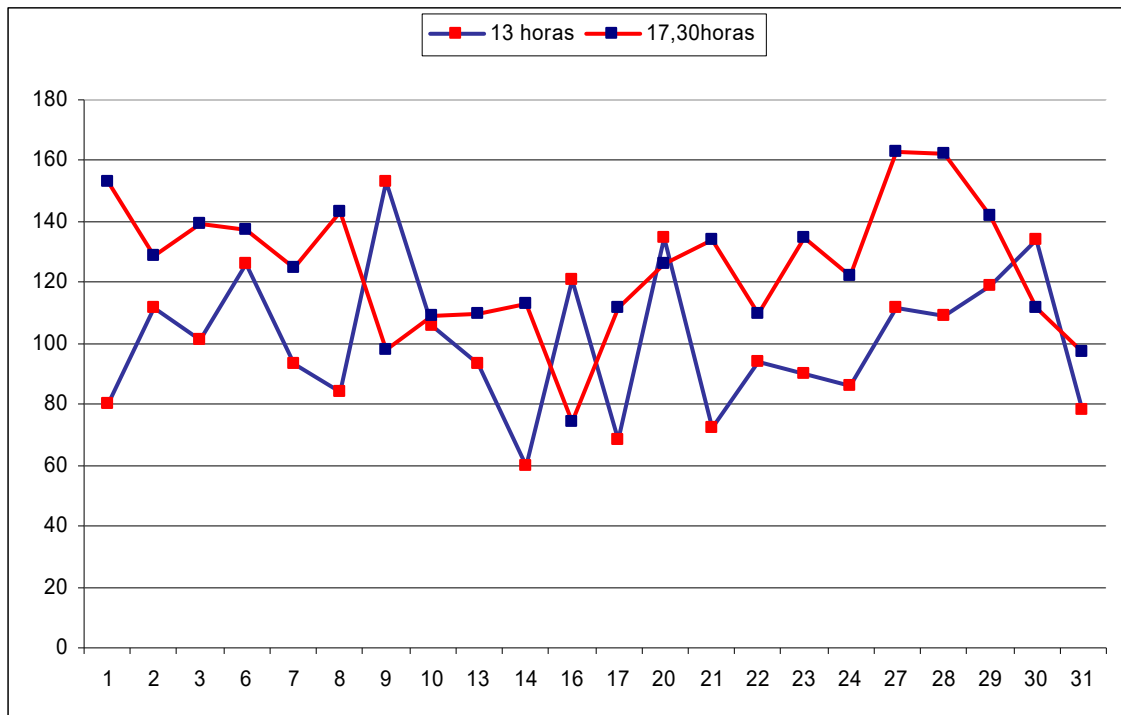
**JULHO**

	13 horas	19horas	20,30horas
2	509	566	122
3	408	785	139
4	458	875	99
5	434	783	106
6	432	647	67
9	732	1037	138
10	701	733	102
11	703	784	81
12	621	666	78
13	716	672	84
16	649	796	105
17	562	774	98
18	462	740	102
19	466	482	119
20	326	515	-944
23	1286	479	51
24	276	448	33
25	227	367	27
26	258	416	46
27	269	222	62
30	236	218	
31	147	211	
	<b>10878</b>	<b>13216</b>	<b>715</b>



**AGOSTO**

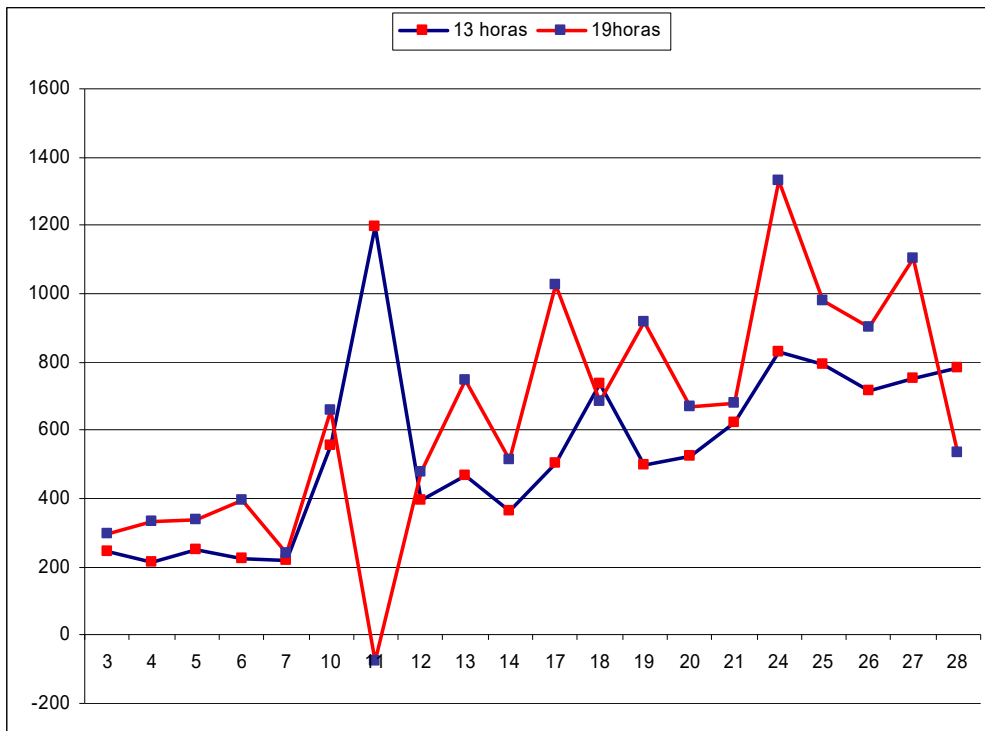
	13 horas	17,30horas
1	80	153
2	112	129
3	101	139
6	126	137
7	93	125
8	84	143
9	153	98
10	106	109
13	93	110
14	60	113
16	121	74
17	68	112
20	135	126
21	72	134
22	94	110
23	90	135
24	86	122
27	112	163
28	109	162
29	119	142
30	134	112
31	78	97
	<b>2226</b>	<b>2745</b>





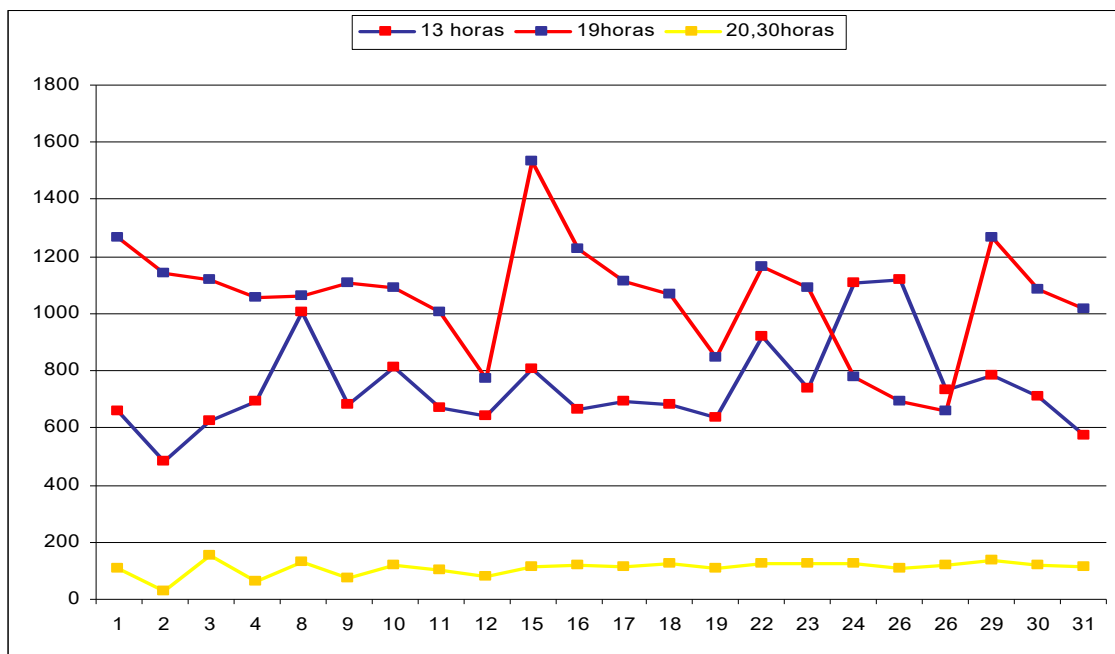
**SETEMBRO**

	<b>13 horas</b>	<b>19horas</b>	<b>20,30horas</b>
<b>3</b>	246	296	31
<b>4</b>	214	334	26
<b>5</b>	250	337	23
<b>6</b>	224	393	28
<b>7</b>	221	241	9
<b>10</b>	555	660	52
<b>11</b>	1199	-74	48
<b>12</b>	395	477	35
<b>13</b>	465	744	47
<b>14</b>	366	514	25
<b>17</b>	504	1027	43
<b>18</b>	734	684	24
<b>19</b>	498	919	70
<b>20</b>	525	671	51
<b>21</b>	622	678	18
<b>24</b>	829	1333	9
<b>25</b>	795	980	75
<b>26</b>	716	901	96
<b>27</b>	751	1101	66
<b>28</b>	782	534	135
	<b>10891</b>	<b>12750</b>	<b>911</b>



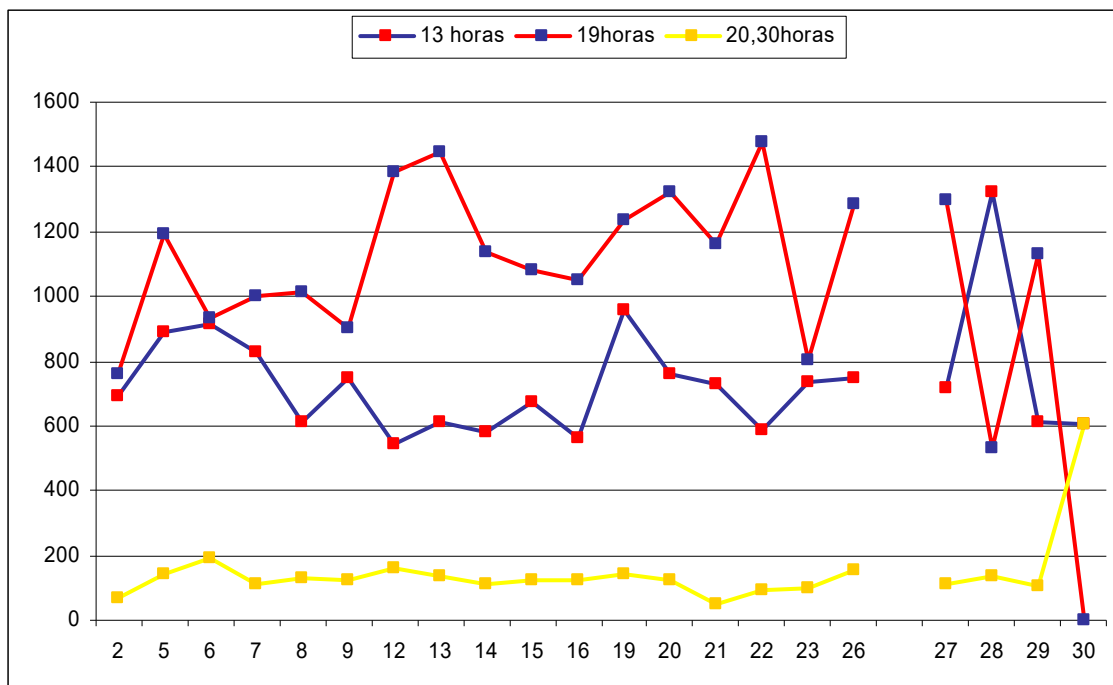
# OUTUBRO

	13 horas	19horas	20,30horas
1	660	1265	106
2	483	1142	30
3	624	1121	152
4	691	1054	65
8	1005	1063	128
9	679	1108	75
10	813	1088	117
11	672	1004	103
12	642	771	82
15	808	1534	116
16	667	1224	122
17	692	1115	112
18	681	1068	125
19	635	848	106
22	922	1165	124
23	741	1089	127
24	1109	777	124
26	1120	695	109
26	733	656	117
29	781	1266	136
30	710	1085	120
31	575	1018	112
	<b>16443</b>	<b>23156</b>	<b>2408</b>



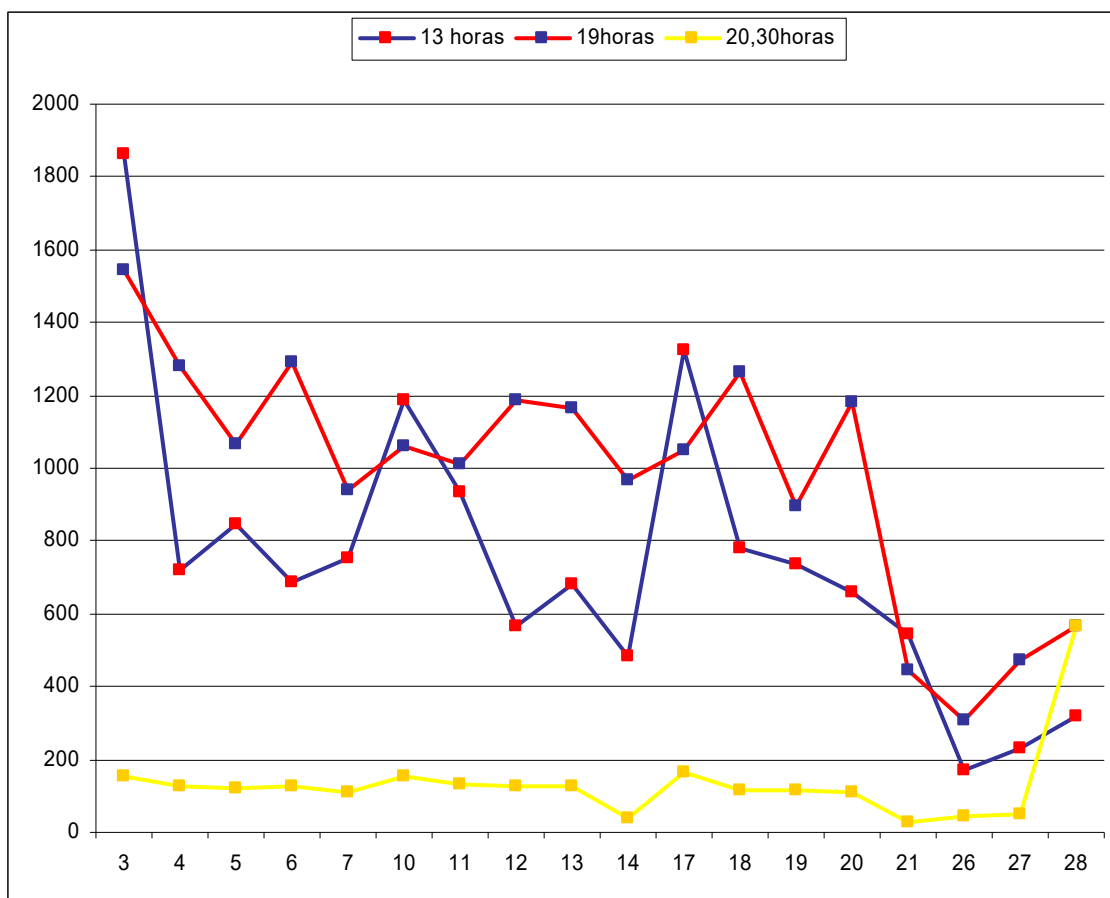
**NOVIEMBRE**

	<b>13 horas</b>	<b>19horas</b>	<b>20,30horas</b>
<b>2</b>	694	762	67
<b>5</b>	889	1195	143
<b>6</b>	916	930	194
<b>7</b>	830	1003	113
<b>8</b>	614	1014	127
<b>9</b>	749	903	124
<b>12</b>	541	1386	161
<b>13</b>	610	1443	134
<b>14</b>	581	1134	112
<b>15</b>	673	1079	122
<b>16</b>	564	1052	125
<b>19</b>	956	1236	139
<b>20</b>	760	1319	121
<b>21</b>	727	1159	51
<b>22</b>	584	1479	93
<b>23</b>	733	805	101
<b>26</b>	746	1288	153
<b>27</b>	717	1300	114
<b>28</b>	1320	531	138
<b>29</b>	611	1133	106
<b>30</b>	605	0	605
	<b>15420</b>	<b>22151</b>	<b>3043</b>



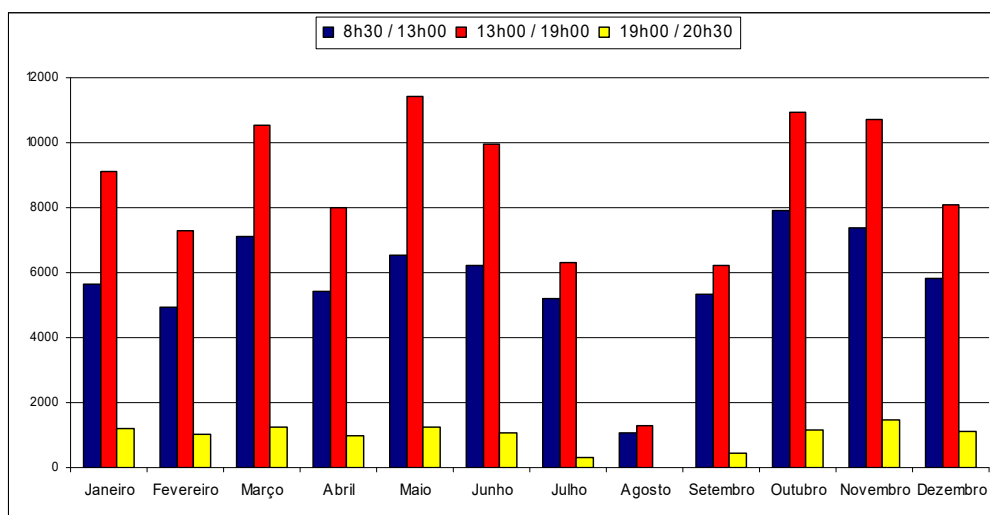
## DEZEMBRO

	13 horas	19horas	20,30horas
<b>3</b>	1863	1545	153
<b>4</b>	718	1278	126
<b>5</b>	847	1068	122
<b>6</b>	688	1292	124
<b>7</b>	751	942	111
<b>10</b>	1188	1062	154
<b>11</b>	932	1009	131
<b>12</b>	564	1186	129
<b>13</b>	679	1165	127
<b>14</b>	486	968	38
<b>17</b>	1325	1050	163
<b>18</b>	780	1263	117
<b>19</b>	739	894	113
<b>20</b>	657	1181	110
<b>21</b>	542	446	27
<b>26</b>	171	307	45
<b>27</b>	231	473	52
<b>28</b>	321	568	568
	<b>13482</b>	<b>17697</b>	<b>2410</b>

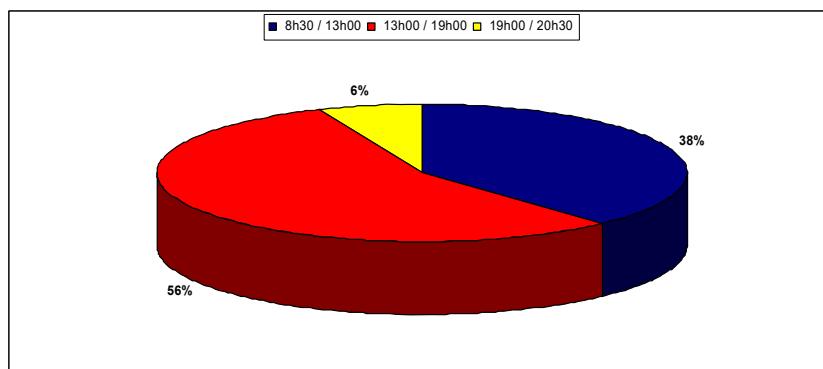


### Frequência da biblioteca por mês e por período de funcionamento (totais)

Mês	8h30 / 13h00	13h00 / 19h00	19h00 / 20h30	TOTAL
Janeiro	5633	9.108	1178	<b>15819</b>
Fevereiro	4934	7.294	1023	<b>13896</b>
Março	7097	10.544	1259	<b>20008</b>
Abril	5413	7.993	989	<b>14229</b>
Maió	6544	11.414	1265	<b>20220</b>
Junho	6227	9.960	1063	<b>18261</b>
Julho	5185	6.325	297	<b>12405</b>
Agosto	1073	1.296		<b>2521</b>
Setembro	5323	6.227	440	<b>12276</b>
Outubro	7892	10.946	1151	<b>21109</b>
Novembro	7363	10.695	1488	<b>20307</b>
Dezembro	5810	8.076	1129	<b>16444</b>
<b>TOTAL</b>	<b>68490</b>	<b>99875,5</b>	<b>11279,5</b>	<b>187493,5</b>



### Percentagens por período de funcionamento

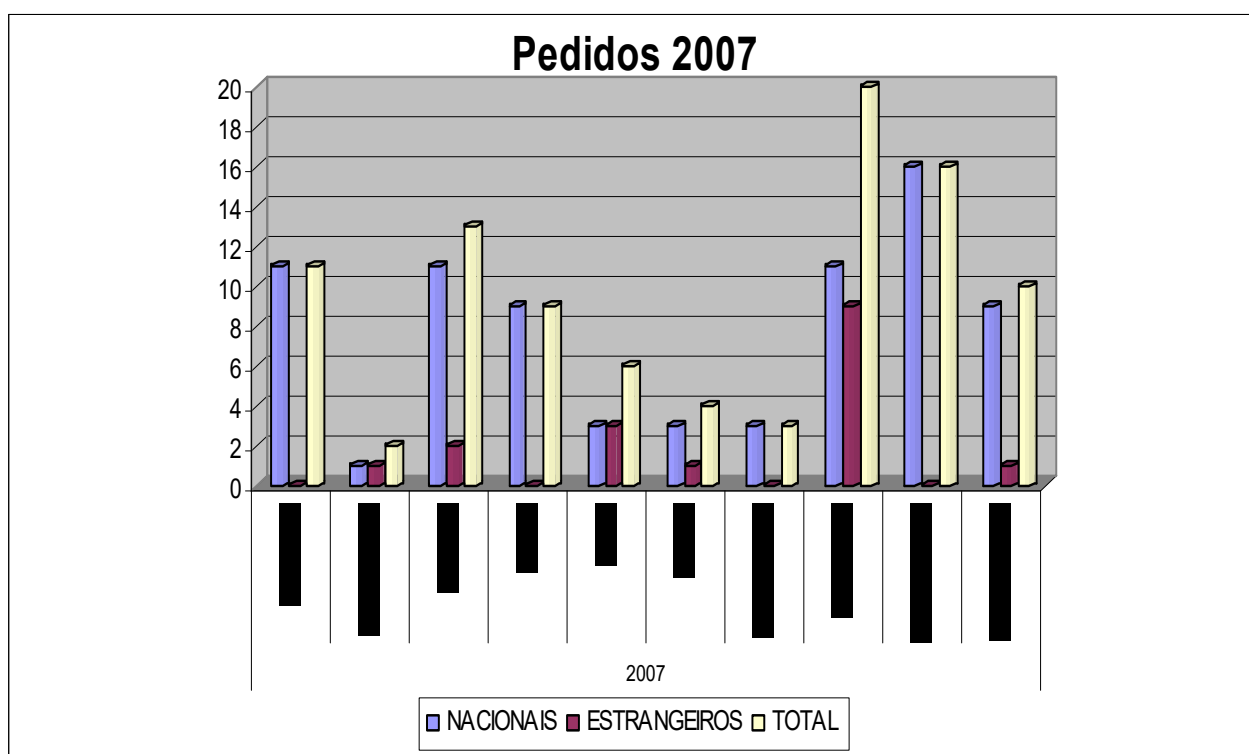


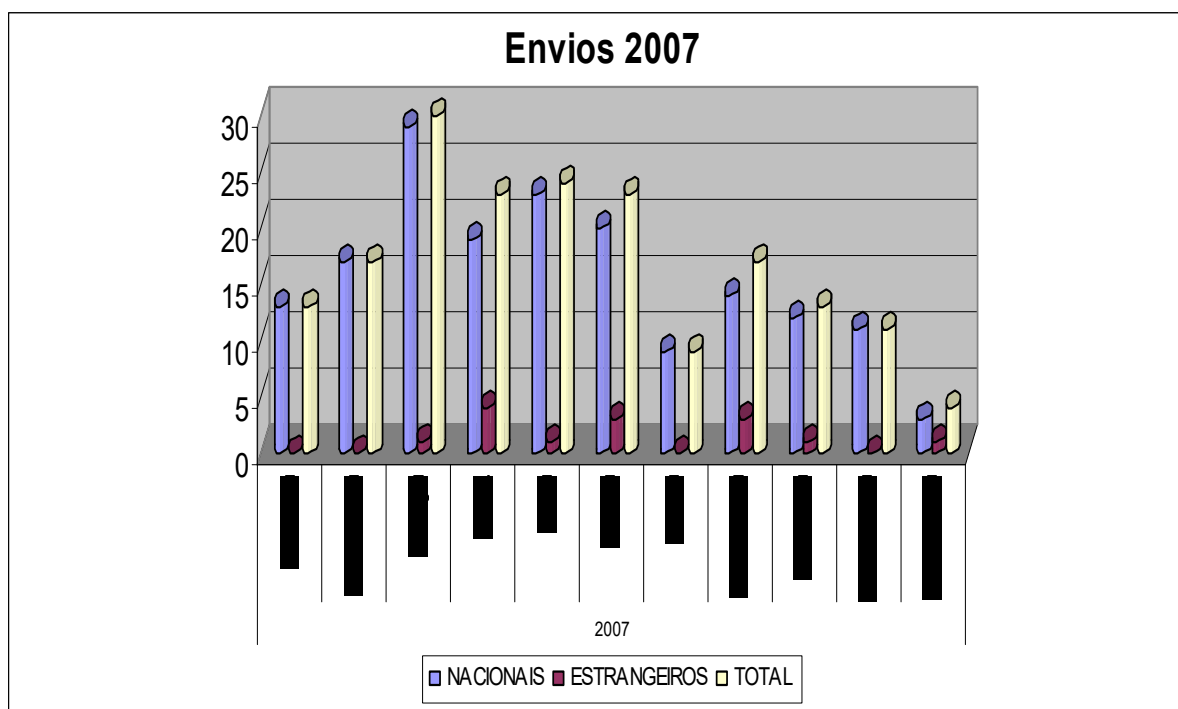
## EMPRÉSTIMO INTERBIBLIOTECAS

No decurso de 2007 foi criada a página EIB no site dos SDI, contendo informação importante para quem recorre a este serviço.

As práticas definidas em anos anteriores foram sendo seguidas e aperfeiçoadas, tendo a nova página incluído indicações relevantes para o bom uso deste serviço.

O formulário para o preenchimento de pedidos de EIB via *web* e o elenco das Bibliotecas fornecedoras não puderam ficar disponíveis em 2007, prevendo-se que, ultrapassados que sejam os problemas técnicos que o impediram, venham a estar operacionais em 2008.





## **REFERÊNCIA**

Ao longo do ano de 2007 a Biblioteca Central prosseguiu com a política de difusão de informação bibliográfica e textual em formato electrónico, através da disponibilização de bases de dados, revistas electrónicas e outros recursos dos quais, a seguir, daremos conta.

### **Recursos electrónicos disponíveis em 2007**

Dando continuidade à política de investimento em recursos informacionais em formato digital, a Biblioteca Central manteve, no ano de 2007, os recursos disponibilizados no ano anterior, tendo decidido, com o acordo do CD, assinar em 2008 a base de dados JSTOR.

#### ***Assinaturas da Faculdade de Letras***

*ENGLISH POETRY FULL-TEXT DATABASE*

*LION – LITERATURE ONLINE*

*LISA - LIBRARY AND INFORMATION SCIENCE ABSTRACTS*

*MLA INTERNATIONAL BIBLIOGRAPHY*

MLA DIRECTORY OF PERIODICALS

PERIODICALS ARCHIVE ONLINE

WORLD HISTORY FULL TEXT

WORLDCAT

**Outros recursos**

A TO Z

ACADEMIC SEARCH PREMIER

ANNUAL REVIEWS

BLACKWELL

CAMBRIDGE UNIVERSITY PRESS

ELECTRONIC JOURNALS SERVICE

ELSEVIER SCIENCEDIRECT

IEEE XPLORE

ISI WEB OF KNOWLEDGE

MANEY PUBLISHING

OXFORD UNIVERSITY PRESS

PROQUEST - DISSERTATIONS AND THESIS FULL TEXT

SAGE FULL TEXT COLLECTION

SPRINGER LINK

TAYLOR & FRANCIS ONLINE JOURNALS

WALTER DE GRUYTER

WILEY INTERSCIENCE



## Biblioteca Digital

Em 2007 o conteúdo da Biblioteca Digital cresceu cerca de 80 %, integrando, actualmente, 2899 textos de 1398 autores.

<b>Tipo de documento</b>	<b>Nº de Títulos</b>
Catálogos e Bibliografias	17
Monografias	53
Publicações Periódicas	16
Revistas electrónicas	3
Teses e dissertações	11
Trabalhos de Docentes	61
Artigos	2899

## SERVIÇO DE EXTENSÃO E FORMAÇÃO

Numa tentativa de tornar mais apelativos os espaços da BC e de fomentar a interactividade, foram escolhidos alguns textos e poemas, como, aliás, foi já atrás referido, que, pendurados nas paredes, suscitam a atenção dos leitores e os conduzem a outras leituras da realidade que é a Biblioteca.

Do mesmo modo, a página *web* passou a conter outro tipo de informação, criadas que foram novas rubricas: “Sabia que?”, “Curiosidades” e “Poderá interessar-lhe”.

Continuando com as parcerias que vêm de 2004 (INE e UNIVERSIA), lamentamos, todavia, não ter podido enriquecer o núcleo de ficção contemporânea do piso -4, já que os cortes orçamentais assim o definiram.

### **Exposições**

3 Janeiro – 28 Janeiro	Trabalho forçado africano (fotografias)
3 Janeiro – 11 Janeiro	Espaços da Francofonia
15 Janeiro – 5 Fevereiro	O Antigo Egipto e a Egiptologia
6 Fevereiro – 22 Fevereiro	A Geografia: 250 anos de manuais
26 Fevereiro – 9 Março	Lembrando Dostoievski: panorâmica da literatura russa
22 Fevereiro – 31 de Maio	Imagens etnográficas de Moçambique
2 de Março – 23 de Março	Palavras migrantes: a língua francesa em destaque
26 Março – 13 Abril	Arte em estudo – O Artista: génio e tempo
16 Abril – 30 Abril	Trabalho(s) no século XXI
7 Maio – 11 Maio	Diferentes formas, iguais oportunidades
14 Maio – 30 Maio	O Graal: século XX/XXI
4 Junho – 22 Junho	A nova literatura francófona infanto-juvenil

25 Junho – 13 Julho	A arqueologia
16 Julho – 14 Setembro	Evasões – lugares do mundo
17 Setembro – 12 Outubro	Exposição fotográfica de Alik Wunder: “Orgulho de ser Xavante” e “Justaposições do Vale de Jequitinhonha”
15 Outubro – 25 Outubro	O Brasil
29 Outubro – 9 Novembro	Didáctica da língua inglesa
9 Novembro – 7 Dezembro	Manuais de Geografia
22 Novembro – 23 Novembro	Torga: 1º centenário do nascimento
3 Dezembro – 4 Janeiro	O Natal na Arte

#### **DESTAQUE DO MÊS**

Janeiro	O Mundo Antigo
Fevereiro	O planeta em risco
Março	A literatura russa
Abril	A literatura policial
Maio	O romance histórico
Junho	Arquitectura e Urbanismo
Julho/Agosto/Setembro	Ficção Portuguesa do século XXI
Outubro	A Religião
Novembro	A Bíblia
Dezembro	A Família

#### **TEMA DO MÊS – NOTÍCIA**

Janeiro	As sete maravilhas de Portugal – o Mosteiro dos Jerónimos
Fevereiro	Nemésio e Dostoievski: lembrados por ocasião do aniversário da sua morte
Março	Os 50 anos da RTP

Abril	23 de Abril – Dia Mundial do Livro
Maio	“Os Maios...As Maias”
Junho	77ª Feira do Livro do Porto
Julho/Agosto	O Aquecimento Global
Setembro	A nova pirâmide alimentar
Outubro	O fim da Monarquia
Novembro	Doris Lessing: Prémio Nobel da Literatura 2007
Dezembro	Tradições de Natal

#### **OUTRAS INICIATIVAS**

Outubro a Dezembro	“O livro da minha vida”
29 Outubro a 14 Dezembro	Concurso literário em colaboração com a AEFLUP
3 Dezembro	Apresentação do Projecto BAES

Universidade Júnior: em colaboração com o DEPER a Biblioteca Central integrou a equipa que produziu actividades no âmbito das Oficinas de Verão e do Verão em Projecto:

“Diz que é uma espécie de Gil Vicente”

“A Fábrica dos Livros”

“A poesia é um hip-hop na Casa da Música”

Publicação de artigo na Revista Páginas A&B (nº 18) : “À espera do momento ideal: de como se conclui que não existe e se percebe que o segredo é começar!” / Isabel Pereira Leite e Maria Julieta Peixoto

Apresentação de comunicação ao 9º Congresso BAD em S.Miguel, de 28 a 30 de Março, publicada nas respectivas actas: “Avaliação, medição e caracterização – velhos conceitos e novos preceitos : análise dos resultados de um inquérito ao utilizadores da Biblioteca Central da FLUP” / João Leite e Isabel Pereira Leite

Estágios: Universidade de Barcelona, Escola de Biblioteconomia e Educação, 2 estagiárias durante o mês de Julho

## ***FORMAÇÃO DE UTILIZADORES***

À semelhança de anos anteriores, a Biblioteca apostou na formação dos leitores e na divulgação dos recursos que disponibiliza. A pedido de docentes e responsáveis por outros serviços da FLUP, foram organizadas sessões de formação e visitas guiadas à Biblioteca Central, tanto para grupos vindos do exterior, como para estudantes de licenciatura e pós-graduação.

Tendo sido já apresentada, em relatórios anteriores, a filosofia subjacente a este propósito, apenas destacamos as seguintes acções sobre a utilização dos recursos electrónicos disponíveis na Biblioteca Central (catálogos, bibliotecas digitais, bases de dados, revistas electrónicas, consórcios, repositórios)

### **Licenciatura em Estudos Europeus**

Prof. Doutora Helena Pina

Dia: 5 de Março de 2007

Hora: 10.30 – 12.30 (anfiteatro nobre)

### **Licenciatura em Geografia**

Prof. Doutora Helena Pina

Dia: 5 de Março de 2007

Hora: 15.30 – 17.30 (anfiteatro 2)

### **Mestrado em Estudos Culturais**

Prof. Doutora Fátima Vieira

Dia: 1 de Outubro de 2007

Hora: 18.00 – 20.00 (sala 211)

### **Licenciatura em Sociologia (Seminário de recepção ao 1º ano)**

Prof. Doutora Isabel Dias

Dia: 8 de Outubro de 2007

Hora: 10.00 – 12.00 (sala de reuniões)

### **Licenciatura em Relações Internacionais**

Prof. Doutora Ana Isabel Boura

Dia: 15 de Outubro de 2007  
Hora: 10.00 – 12.00 (sala 201)

**Mestrado em História e Património**

Prof. Doutora Amélia Polónia

**Mestrado em Ciência Política e Relações Internacionais**

Prof. Doutor Jorge Ribeiro

Dia: 2 de Novembro de 2007  
Hora: 15.30 – 18.00 (sala 106)

**Licenciatura em LLC**

Prof. Doutora Luísa Malato

Dia: 9 de Novembro de 2007  
Hora: 09.00 – 11.00 (sala 203)

**Mestrado em Retórica Geral**

Prof. Doutora Luísa Malato

Dia: 10 de Novembro de 2007  
Hora: 09.00 – 11.00 (biblioteca)

**Mestrado em Sociologia**

Prof. Doutora Cristina Parente

Dia: 10 de Novembro de 2007  
Hora: 17.45 – 19.30 (sala 208)

**Mestrado em Sociologia**

Prof. Doutora Cristina Parente

Dia: 16 de Novembro de 2007  
Hora: 17.45 – 19.30 (sala 208)

**Licenciaturas em Línguas, Literaturas e Culturas e Ciências da Linguagem**

Prof. Doutor João Veloso

Dia: 19 de Novembro de 2007  
Hora: 15.30 – 17.30 (sala 208)

## **SERVIÇO DE PUBLICAÇÕES E GESTÃO DE PERMUTAS**

O SPGP integrado na Biblioteca Central da FLUP, durante o ano de 2007, centrou-se não só no armazenamento, controlo de existências e distribuição, dos títulos editados pela FLUP e respectivos Departamentos e/ou Unidades de Investigação, mas também na regularização das diferentes Séries da Revista da FLUP junto da Entidade Reguladora para a Comunicação Social. Implementou mecanismos que permitiram substancialmente o aumento das vendas, a redução de assinaturas (trocadas por permutas) e a visibilidade da FLUP, no seio da própria Universidade, tal como pode ser verificado no descritivo das funções que foram desempenhadas.

### ***ENTIDADE REGULADORA PARA A COMUNICAÇÃO SOCIAL***

#### **ANOTAÇÃO DE PERIÓDICOS:**

Durante o ano de 2007 foram concluídos os processos de anotação dos seguintes periódicos:

- Revista da Faculdade de Letras: Séries Ciências e Técnicas do Património e Geografia
- Linguística: Revista de Estudos Linguísticos da Universidade do Porto

#### **PROVA DE REGULARIDADE DE EDIÇÃO:**

Foi efectuada a Prova de Regularidade de Edição dos seguintes periódicos:

- Revista da Faculdade de Letras: Série História
- Península: Revista de Estudos Ibéricos
- Linguística: Revista de Estudos Linguísticos da U.P.
- Revista da Faculdade de Letras: Série Sociologia
- Africana Studia

#### EVENTOS:

- Lançamento da Revista Linguística: Revista de Estudos Linguísticos da Universidade do Porto (Fevereiro/07)
- 5.ª Mostra da U.P. – Ciência, Ensino e Inovação (Março/07)
- 77ª Feira do Livro do Porto (Maio/Junho/07)
- Abertura da Loja da UP (Junho/07)
- Biblioteca Móvel:
  - Clube Literário do Porto (Julho/07)
  - FLUP (Novembro/07)
  - FAUP (Dezembro/07)
- Clube Literário do Porto (Julho/07) – Caminhos da Utopia
- ELUC – Encontro do Livro Universitário 2007 – Coimbra (Outubro/07)
- Imprensa Nacional Casa da Moeda – Átrio da FLUP (Outubro/07)

#### PEDIDOS DE ISBN:

- Ligas metálicas: Investigação e Conservação (DCTP)
- Virginia Woolf: Three Centenary Celebrations (DEAA)
- Portas fechadas? Janelas abertas: as saídas profissionais das Línguas Românicas (suporte electrónico) (DEPER)
- Actas do VII Colóquio Luso-Brasileiro: Artistas, artífices e sua mobilidade no mundo de expressão Portuguesa (DCTP)
- O Jansenismo em Portugal (DHEPI)
- 150 anos do nascimento de Basílio Teles (DF)
- I Encontro de Estudos Românicos (DEAA)
- Filosofia da Linguagem: uma introdução
- *Doutoramento Honoris Causa* da Escritora Agustina Bessa-Luís e Poeta Eugénio de Andrade
- *Doutoramento Honoris Causa* Professor Doutor Hermanfrid Schubart



PEDIDO DE ISSN:

- E-fabulations/e-fabulações – Revista de Literatura Infantil (DEAA)

ACORDO DE PERMUTA – REPOSIÇÃO DE EXEMPLARES EM FALTA:

Ao longo do ano de 2007 foram efectuadas várias propostas de acordo de permuta e alteração de assinatura para acordo de permuta bem como repostos exemplares em falta para completar colecções.

RECEPÇÃO, ARMAZENAMENTO, DISTRIBUIÇÃO E DIVULGAÇÃO DOS SEGUINTE TÍTULOS:

Título
150 anos do nascimento de Basílio Teles: actas do Colóquio Africana Studia, n.º 9, 2006
Desenvolvimento da fenomenologia na contemporaneidade
Doutoramento Honoris Causa Escritora Agustina Bessa-Luís e Poeta Eugénio de Andrade
Doutoramento Honoris Causa Professor Doutor Hermanfrid
Elementos para uma compreensão das estruturas no mundo social no pensamento de Alfred Schutz
Estudos em Filosofia Medieval: autores e temas portugueses
European seaport systems in the early modern age
Filosofia da Linguagem: uma introdução
George Orwell: perspectivas contemporâneas
I Encontro de Estudos Românticos
I Seminário Internacional sobre o sal português
O Balão aos Habitantes da Lua
O Jansenismo em Portugal
O Litoral em perspectiva Histórica
O Traje dos lentes: memória para a história da veste dos universitários portugueses (séc. XIX-XX)
Península: Revista de Estudos Ibéricos, n.º 4, 2007
Poesia do Séc. XX com António Ramos Rosa ao fundo
Revista da FLUP, Série História, n.º 7, 2006
Superveniência, materialismo e experiência
Teatro do Mundo, o teatro na Universidade, ensaio e projecto
Virginia Woolf: Three Centenary Celebrations

Foi feita uma proposta de reaproveitamento de espaço no Depósito e no piso -1 que aguarda a anuência do Conselho Directivo.

Para a distribuição via correio de alguns dos títulos referenciados foram elaboradas algumas bases de dados, de forma a permitir a etiquetagem dos envelopes.

A divulgação foi sendo feita regularmente no SIGARRA, bem como actualizada a Base de Dados que gera o Catálogo de Publicações on-line, e os títulos disponibilizados para venda, na Loja da U.P., na Livraria da Faculdade e noutros colaboradores directos.

A distribuição dos títulos editados durante o ano de 2007, quer sob chancela da Faculdade, quer da responsabilidade das Unidades de Investigação e/ou Departamentos, foi feita pela Civilização Editora.

#### VENDA DIRECTA DE PUBLICAÇÕES E FACTURAÇÃO

Durante o ano de 2007 efectuaram-se vendas no valor de **5.081,16 €**.

#### FORMAÇÃO INICIAL DE PROFESSORES

No âmbito do Protocolo Formação Inicial de Professores 2007-2008, foram oferecidas todas as publicações disponíveis no Catálogo de Publicações e seleccionadas por cada uma das Escolas.

## 1.2 BIBLIOTECAS DEPARTAMENTAIS

Do ponto de vista orgânico, os Serviços de Documentação e Informação, para além de integrarem um conjunto de núcleos documentais especializados fisicamente localizados na Biblioteca Central, coordenam e dão apoio técnico às Bibliotecas Departamentais e às de algumas Unidades de I&D.

Em Março de 2007, e por decisão do Conselho Directivo, foi destacada uma funcionária, Maria Idalina Azeredo Rodrigues, para esta Direcção de Serviços, a fim de dar apoio ao sector das Bibliotecas Departamentais. Assim, e com recursos humanos ainda insuficientes para que o apoio a estas bibliotecas se revele eficaz, iniciou-se, neste ano, um trabalho de levantamento de necessidades das Bibliotecas Departamentais. Paralelamente, deu-se início à organização da biblioteca do Departamento de Geografia.

Mantendo um esquema de funcionamento autónomo, estas bibliotecas continuam a cooperar com os SDI em tarefas como:

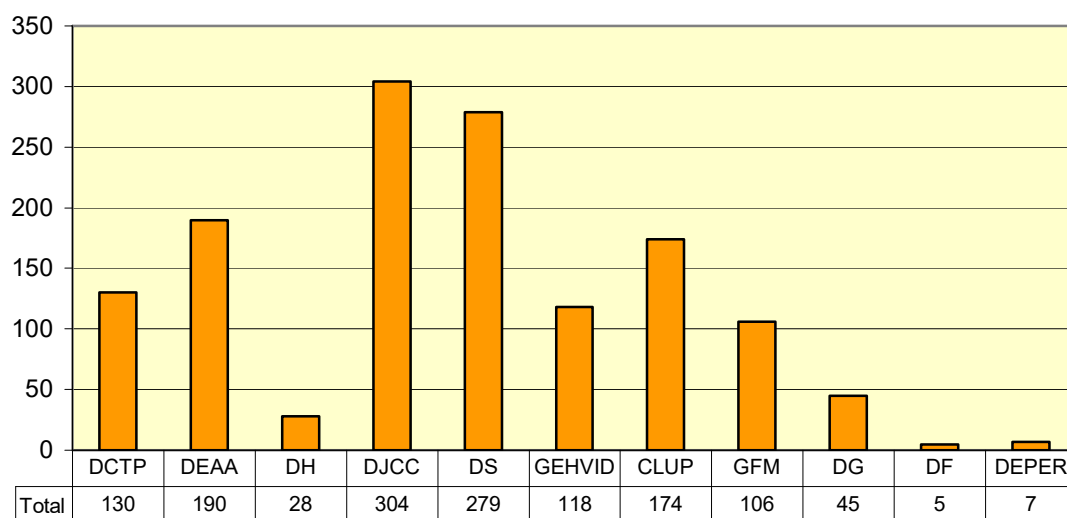
- tratamento técnico documental das novas aquisições;
- gestão dos serviços de leitura (presencial e domiciliária);
- gestão e controlo do processo de aquisição de bibliografia especializada;
- elaboração e manutenção dos instrumentos de pesquisa necessários a um desempenho eficiente do serviço;
- apoio aos serviços de pesquisa, consulta e difusão de informação especializada de apoio à investigação.

A seguir, apresentamos um quadro, e o correspondente gráfico, a fim de ilustrar o crescimento de cada uma das Bibliotecas Departamentais e de algumas Unidades de I&D (com ALEPH instalado e recursos humanos com conhecimentos mínimos indispensáveis para o tratamento técnico documental)

## Registos de novos títulos por biblioteca

Biblioteca	Total
CLUP (Centro de Linguística da UP)	174
DCTP (Departamento de Ciências e Técnicas do Património)	130
DEAA (Departamento de Estudos Anglo-Americanos)	190
DEPER* (Departamento de Estudos Portugueses e Estudos Românicos)	7
DF (Departamento de Filosofia)	5
DG (Departamento de Geografia)	45
DH (Departamento de História e de Estudos Políticos e Internacionais)	28
DS (Departamento de Sociologia)	279
GEHVI D (Grupo de Estudos de História da Viticultura Duriense)	118
GFM (Gabinete de Filosofia Medieval)	106
DJCC (Departamento de Jornalismo e Ciências da Comunicação)	304
	<b>1386</b>

\* Inclui a Sala Adolfo Casais Monteiro (SACM)



### **1.3 ARQUIVO CENTRAL DA FLUP**

#### **Equipa:**

Responsável:

Margarida Maria Mota dos Santos (Técnica Superior Principal de Arquivo)

Fabiano Ferramosca (Técnico 1ª classe)

#### **Formação**

- 21-22 Maio/07, “V Jornadas de Ciência da Informação”, nas Faculdades de Letras e Engenharia da Universidade do Porto (Fabiano Ferramosca) (elaboração do respectivo relatório)
- 25-26 Outubro/07, “II Jornadas Internacionais de Informação e Comunicação nos Mass Média, na Faculdade de Letras da Universidade do Porto

#### **Instrumentos de gestão**

- Elaboração do Plano de Actividades 2008
- Elaboração do Orçamento 2008
- Elaboração do Relatório de Actividades 2007
- Determinação de objectivos a atingir pelo serviço em 2008
- Definição de objectivos individuais segundo o SIADAP
- Elaboração de Relatório Ambiental do Depósito 2007
- Elaboração de Relatórios técnicos respeitantes ao G.I.S.A.
- Elaboração de Relatórios de formações efectuadas

## **Reuniões**

- Reunião de atribuição de objectivos individuais no âmbito do SIADAP (10/04/07, com Margarida Santos)
- Reunião de Júri para os concursos de Técnico Administrativo (grau 1, nível 1) e Técnico (grau 3, nível 2)
- Reuniões efectuadas com a Paradigma Xis (30/01/07, 26/06/07 e 02/10/07, esta última para instalação de nova versão; foi efectuado relatório)
- Reuniões com o Director de Serviço – diversos assuntos (12/06)

## **TRATAMENTO ARQUIVÍSTICO DA INFORMAÇÃO**

### **Avaliação**

A avaliação parcelar da documentação acumulada na DSAP e nos órgãos de Gestão (Conselhos Directivo, Científico e Pedagógico) não foi concluída por diversos motivos, no entanto, prevemos que o seja no início do corrente ano de 2008, dado que pretendemos avançar com a avaliação dos restantes Serviços da FLUP. O processo de avaliação torna-se complexo considerando que para a elaboração da tabela de selecção necessitamos de reuniões com os Serviços para estabelecer parâmetros e além disso da agenda da Direcção de Serviços de Arquivos para nos receber.

Gostaríamos de deixar ficar registado também que nos temos apercebido de várias lacunas na documentação histórica, a qual por diversos motivos não chegou a este Serviço, como é o caso de Livros de Actas, Relatórios, etc., instrumentos que espelham a actividade da comunidade académica a vários níveis e que são a memória desta instituição. Prevemos fazer em 2008 um recenseamento geral à restante comunidade académica.

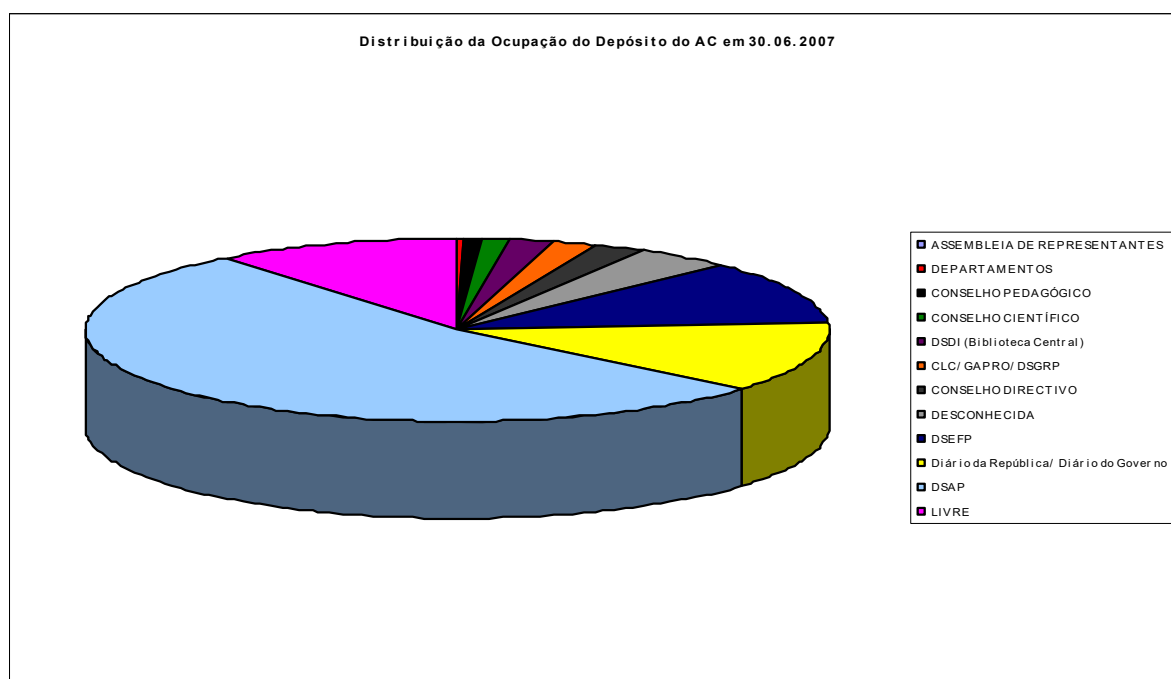
Para além do preenchimento das respectivas FRD (fichas de recolhas de dados) e tabelas descritivas de funções e de regulamentação/legislação

emanada da própria instituição, foi feito também um recenseamento em base Access simples, com a identificação da caixa e respectivo número, em que foram introduzidas 42 caixas da Assessoria, 4 caixas do Arquivo Central (DSDI), 55 caixas dos DSDI, 510 caixas da DSEFP e 550 caixas da DSAP. Esta base será migrada para o GISA. Serve temporariamente para uma gestão rápida de depósito, enquanto se espera pela solução informática através do G.I.S.A. Podemos ter uma ideia através da Tabela e Gráfico que se seguem até Junho. Posteriormente já recebemos Incorporações que não estão aqui contempladas.

### OCUPAÇÃO DO DEPÓSITO DO AC

(em 30/06/2007)

<b>UNIDADE ORGÂNICA</b>	<b>metragem/ocupado</b>	<b>metragem/livre</b>
ASSEMBLEIA DE REPRESENTANTES	0,12	0,78
DEPARTAMENTOS	2,7	10,8
CONSELHO PEDAGÓGICO	4,5	0,9
CONSELHO CIENTÍFICO	7,2	0,9
DSDI (Biblioteca Central)	13,5	0,9
CLC/GAPRO/DSGRP	13,98	0,9
CONSELHO DIRECTIVO	15,3	10,8
DESCONHECIDA	27	
DSEFP	76,5	4,5
Diário da República/ Diário do Governo	84,6	13,5
DSAP	361,62	27
<b>TOTAL</b>	<b>607,02</b>	<b>70,98</b>



## **Informatização (G.I.S.A.)**

Tal como nos anos anteriores, foram efectuadas diversas reuniões e inúmeros contactos telefónicos com representantes da Paradigma Xis para esclarecimento de dúvidas e resolução de problemas.

No dia 2 de Outubro, foi feita nova actualização da base de dados GISA. Esta versão trouxe algumas mais valias nomeadamente:

- novo painel na área de unidades físicas que permite a associação de unidades descritivas;
- novos critérios de pesquisa de documentos (a informação fornecida agora pode ser parcial e incompleta);
- novos relatórios (catálogo detalhado, notícias de autoridade, resultados da pesquisa);
- novo critério de filtragem na lista de níveis documentais (código parcial);
- possibilidade de adicionar mais do que uma língua e alfabeto;
- paginação e ordenação dos resultados de pesquisa (pesquisa por documentos e de unidades físicas);
- novo módulo de permissões;
- aplicação de permissões aos resultados de pesquisa, documentos associados no painel de avaliação, na geração de relatórios (catálogos, inventários, autos de eliminação).

É de notar que, algumas das alterações desta actualização correspondem a sugestões apresentadas pelo AC no ano anterior, o que permitiu de certo modo, que se verificasse a agilização em determinadas funções.

No entanto, gostaríamos, ainda, que fossem solucionadas outras questões, como é o caso do painel das unidades físicas, isto é, a inserção de um campo que permitisse o acesso imediato às séries, de forma a facilitar a respectiva ligação.



Foram gastos alguns dias para testes na base, prosseguindo-se posteriormente com a criação de registos, de acordo com a nova versão.

Durante o ano de 2007, foram introduzidos 3995 novos registos, 679 conteúdos informacionais, 42 actualizações de registos, 50 controlos de autoridade, 32 novas séries, 16 actualizações de séries. É de ressaltar, que os controlos de autoridade implicam descrever as funções e relações dos serviços (tendo saído em 2007 um novo plano orgânico com numerosas diferenças em relação aos anos anteriores).

### **Transferências de Documentação**

Continuação das transferências e incorporações de documentação produzida nos diversos serviços da FLUP, segundo as normas estabelecidas por este serviço e em modelo próprio.

Em anexo, juntamos as *Tabelas e Gráficos de Incorporações*, quer mensais quer por tipologias, que nos puderam ajudar a ter uma visão mais exacta e global destas tarefas.

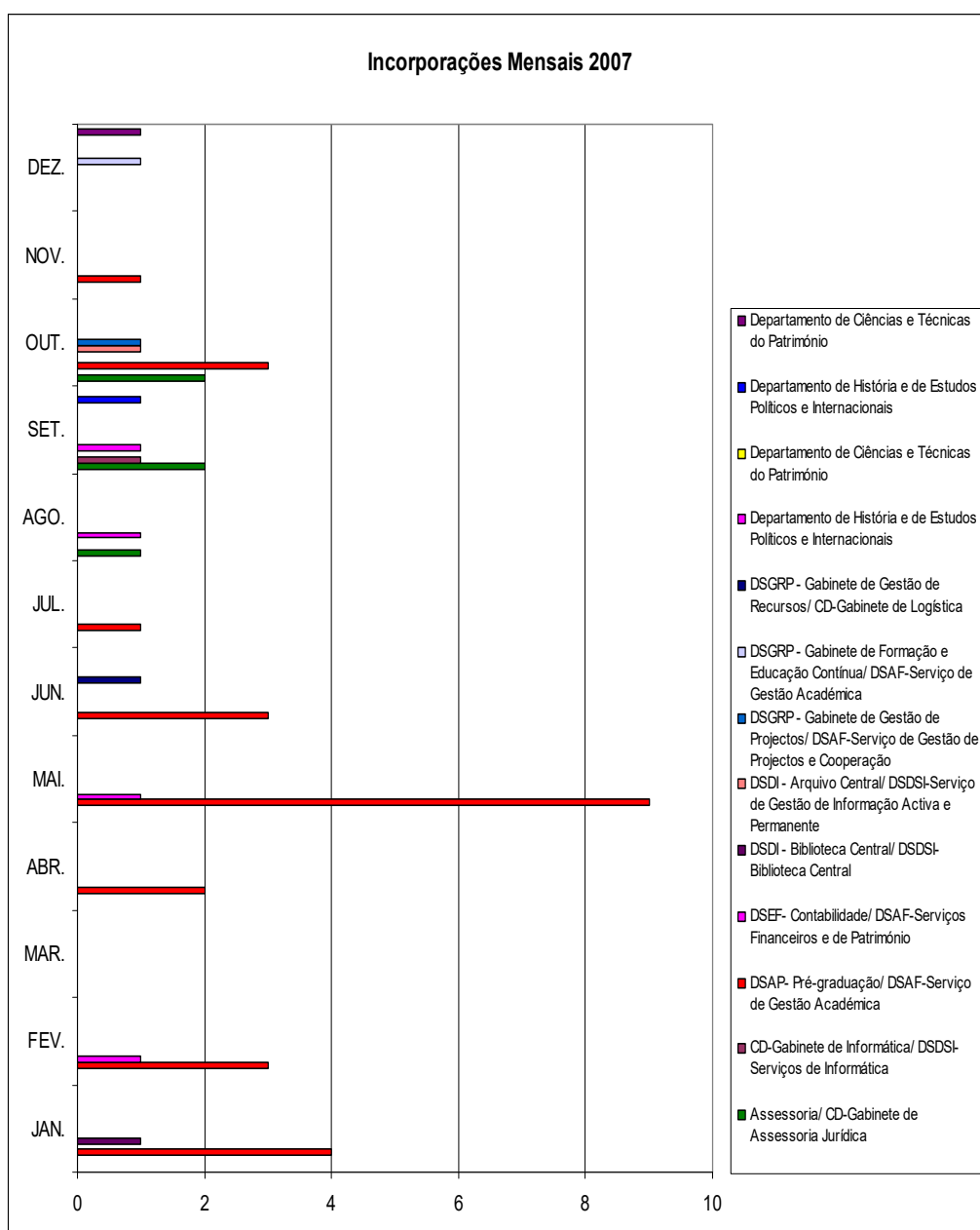
Como já foi referido no Relatório Semestral (Jan./Jun.07), os Serviços não cumprem as datas estabelecidas para as Incorporações, criando por vezes alguns transtornos ao Arquivo Central, pois temos de interromper as tarefas já agendadas. Os meses do anos com mais entrada de documentação são Jan-Fev, Maio-Jun, Set.-Out.

Quanto às Incorporações por tipologias, podemos ver que foram incorporados 320 livros, 206 pastas, 830 processos, 245 maços, 1 álbum de fotografias e 1686 documentos avulsos, estes últimos para integrar nos respectivos processos, o que como se depreende, exige bastante tempo que não aparece aqui detalhado.

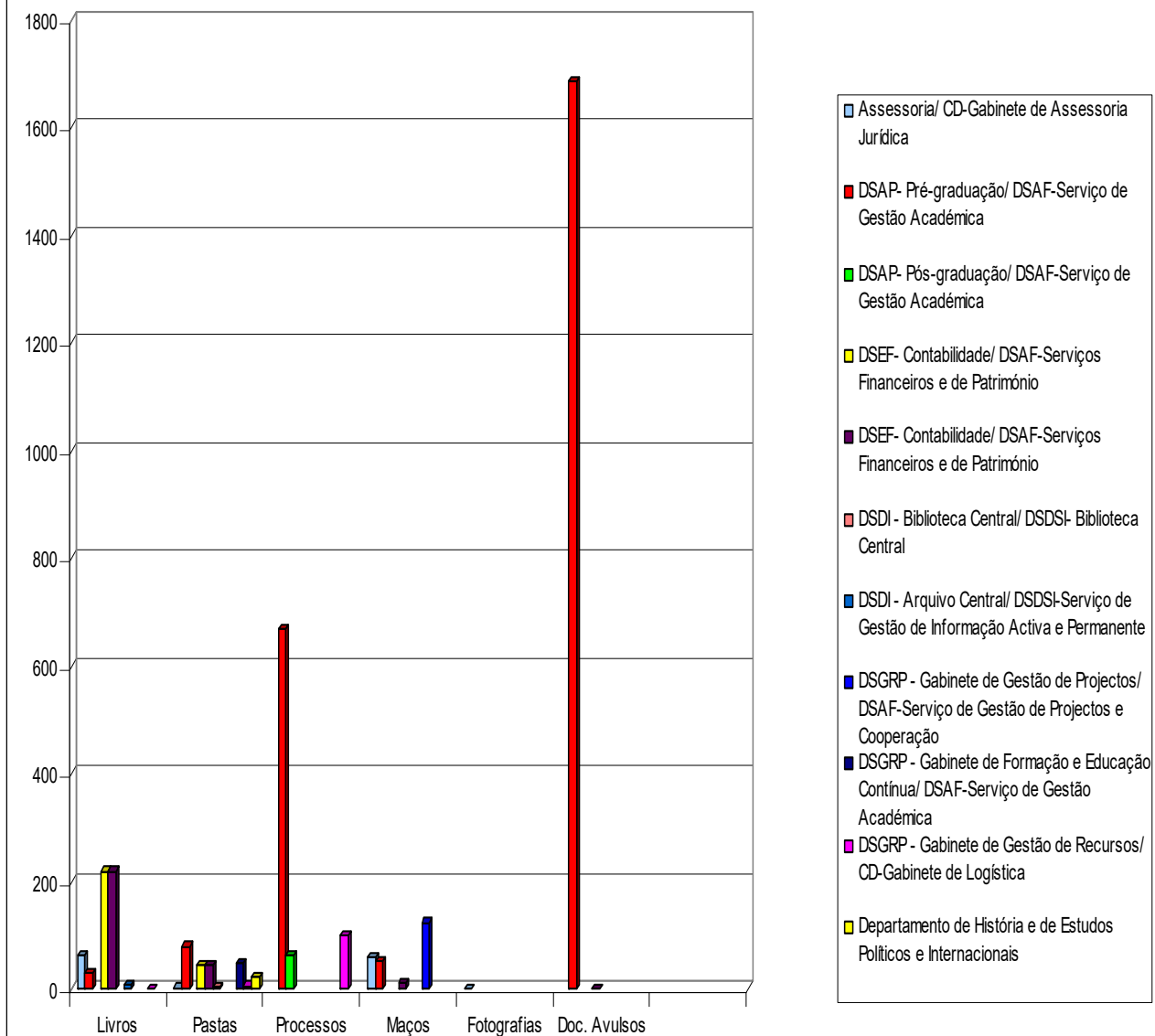
Quanto à reentrada em tramitação de documentação e saída para o exterior, podemos dizer que saíram 50 processos, e este procedimento é explicado

pelos mais diversos motivos, entre os quais o caso de alunos que reingressam na actividade escolar, ou até mesmo querem prosseguir os seus estudos, quer na licenciatura, quer no mestrado, ou até no doutoramento.

A documentação que nos chega dos Serviços apresenta-se em bom estado de conservação, no entanto encontra-se desorganizada, revelando falta de método e critério na construção dos dossiers. Quadro mensal (ver ficheiro anexo)



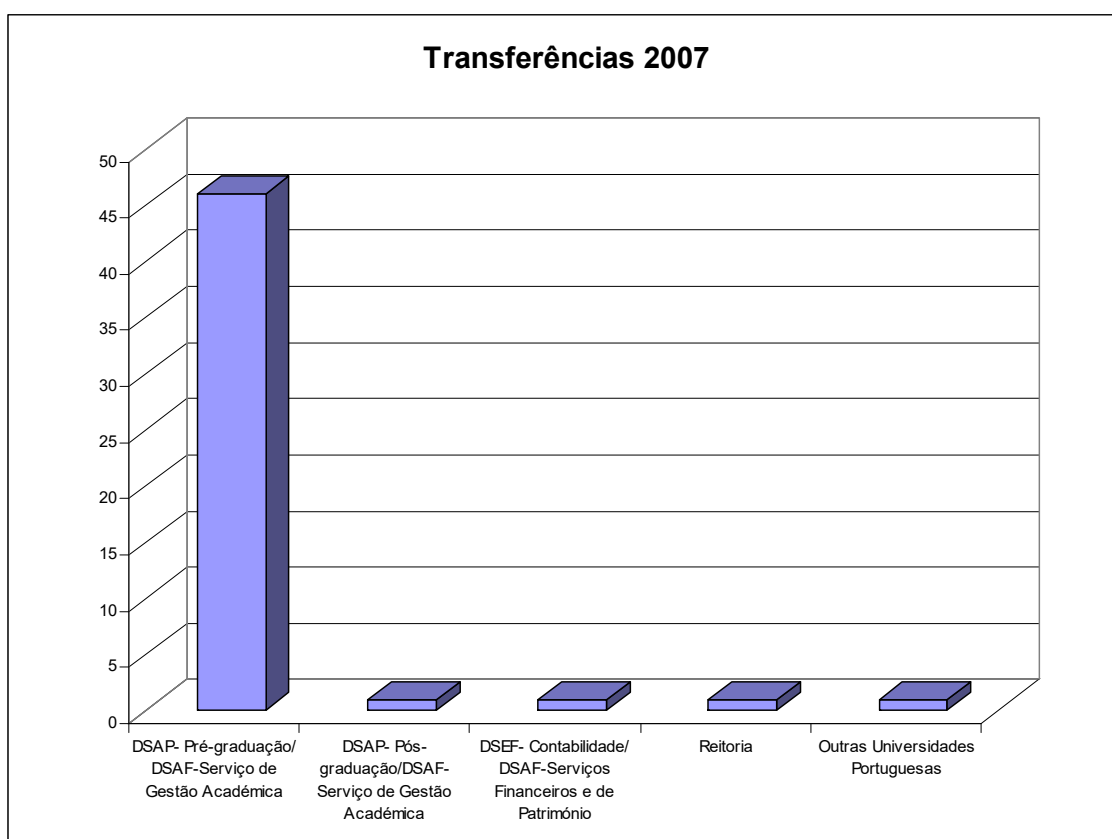
## Incorporações 2007



<b>TRANSFERÊNCIAS - (Reentrada em tramitação/Exterior) - 2007</b>	
DSAP- Pré-graduação/ DSAF-Serviço de Gestão Académica	46
DSAP- Pós-graduação/DSAF-Serviço de Gestão Académica	1
DSEF- Contabilidade/ DSAF-Serviços Financeiros e de Património	1
Reitoria	1
Outras Universidades Portuguesas	1
Ex-alunos	
<b>Total</b>	<b>50</b>

OBS: A elaboração deste quadro e gráfico obedeceu a dois Regulamentos: Regulamento e Quadro de Pessoal Não Docente da FLUP, publicado em D.R., II Série, de 5 de Dez. de 2002, págs.20044-20050 e ao Regulamento Orgânico e Quadro Pessoal Não Docente, publicado em D.R., II Série, de 25 Jun. de 2007, págs.17820-17824, dado que coexistiram no mesmo ano.

\*\*\* Serviço extinto com o novo Regulamento e absorvido nas suas competências pelo Secretariado dos Conselhos



### **Preservação e Conservação**

No que toca a encadernações foram feitos cerca de 115 volumes, correspondendo respectivamente à publicação anual do Diário da República (I e II Séries), 33 volumes, e à Série Termos de Exames. Gostaríamos de ter feito mais, mas não houve disponibilidade financeira para o fazer. Com esta preocupação pela encadernação, principalmente no que se refere a Livros de Termos de Exames, visamos protegê-los da degradação gradual já que fazem

parte da história da nossa instituição; embora cronologicamente se afastem da actualidade, frequentemente são requisitados para certificação de notas para posteriores reingressos.

Há ainda que referir a preocupação pela reciclagem de todos os materiais que nos chegam – através das incorporações dos outros serviços -, desde as pastas cartolinadas, clips, borrachas, bolsas plásticas, etc.

## Difusão

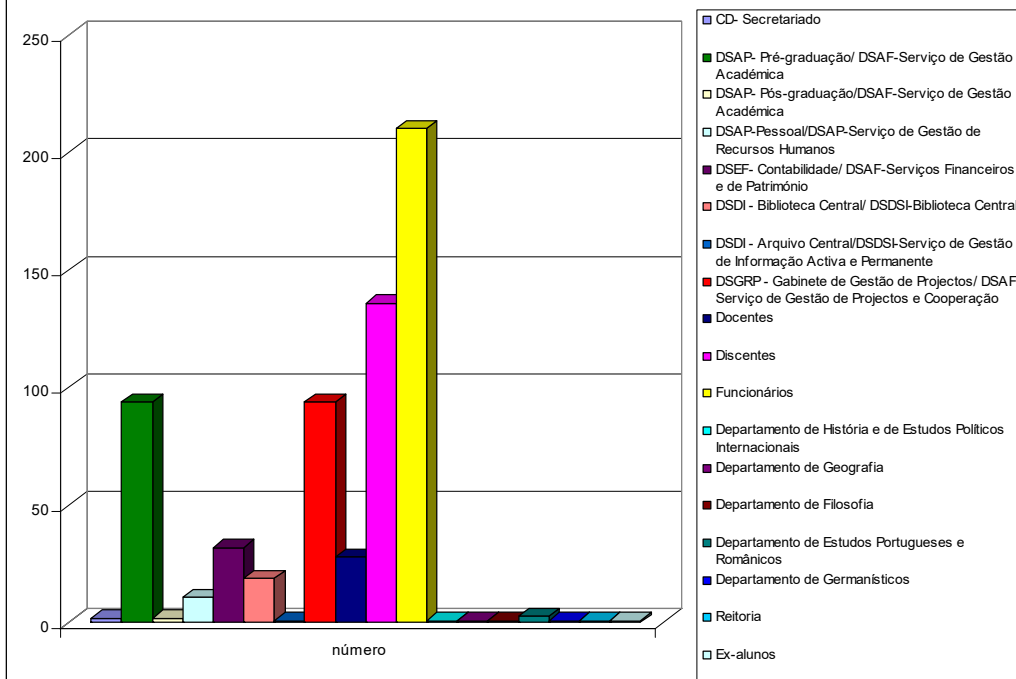
Quanto a este serviço – consultas e requisições – foram efectuados 638 pedidos, o que revela um decréscimo em relação ao ano anterior, que foi de 1294. Os principais utilizadores continuam ligados ao funcionamento da DSAP/DSAF. A localização e arrumação da documentação são tarefas morosas e difíceis de contabilizar e espelhar neste Relatório de Actividades, no entanto, temos que as ressaltar.

Consultas/Requisições 2007	
CD- Secretariado	2
DSAP- Pré-graduação/ DSAF-Serviço de Gestão Académica	94
DSAP- Pós-graduação/DSAF-Serviço de Gestão Académica	2
DSAP-Pessoal/DSAP-Serviço de Gestão de Recursos Humanos	11
DSEF- Contabilidade/ DSAF-Serviços Financeiros e de Património	32
DSDI - Biblioteca Central/ DSDSI-Biblioteca Central	19
DSDI - Arquivo Central/DSDSI-Serviço de Gestão de Informação Activa e Permanente	1
DSGRP - Gabinete de Gestão de Projectos/ DSAF-Serviço de Gestão de Projectos e Cooperação	94
Docentes	28
Discentes	136
Funcionários	210
Departamento de História e de Estudos Políticos Internacionais	1
Departamento de Geografia	1
Departamento de Filosofia	1
Departamento de Estudos Portugueses e Românicos	3
Departamento de Germanísticos	1
Reitoria	1
Ex-alunos	1
Total	638

Obs: Esta listagem segue o Regulamento Orgânico e quadro de pessoal não docente da FLUP, publicado em D.R., II Série, de 5 de Dez. 2002, págs. 20044-20050 e o Regulamento Orgânico e quadro de pessoal não docente da FLUP, publicado em D.R., II Série, de 25 de Jun.2007, págs.17820-17824, dado que coexistiram no mesmo ano.

\*\*\* Serviço extinto com o novo Regulamento e absorvido nas suas competências pelo Secretariado dos Conselhos

### Consultas/Requisições 2007



## 2. RECURSOS HUMANOS

### Lista dos funcionários da DSDI por carreiras

<b>FUNCIONÁRIOS DO QUADRO</b>	
<b>Técnico Superior de Biblioteca e Documentação</b>	
João Emanuel Cabral Leite	Assessor Principal de BD (Director de Serviços)
Isabel Pereira Leite	Assessora Principal de BD
Isabel Ortigão de Oliveira	Assessora Principal de BD
Maria Helena Miranda	Técnica Superior de 1ª cl. BD
Júlia Tavares Rodrigues	Técnica Superior de 1ª cl. BD
Ana Cristina Dixo	Técnica Superior de 1ª cl. BD
<b>Técnico Superior de Arquivo</b>	
Margarida Santos	Técnica Superior de 1ª cl. Arquivo
<b>Técnico Superior de Administração Universitária</b>	
Maria Alice Mouta Ribeiro	Técnica Superior de 1ª cl.
Felismina Odete da Veiga Macedo Teixeira	Técnica Superior de 2ª cl.
<b>Técnico Profissional de Biblioteca e Documentação</b>	
Maria Antónia Arroio	Técnica Profissional Especialista Principal de BD
Maria Leopoldina Pereira Gomes	Técnica Profissional Especialista Principal de BD
Mariana Paula Martins Selas	Técnica Profissional Especialista Principal de BD
Maria do Céu Teixeira da Costa	Técnica Profissional Especialista Principal de BD
Laura Mariana Ferreira Gil	Técnica Profissional Especialista de BD
Julieta Moreira Peixoto	Técnica Profissional 1ª cl. de BD
<b>Técnico Profissional</b>	
Ana Paula Fernandes da Silva Soares	Técnica Profissional Principal
<b>Auxiliar Técnico</b>	
Clara do Couto	Auxiliar Técnica
<b>Operário</b>	
José Carlos Silva	Impressor de Artes Gráficas Principal
<b>FUNCIONÁRIOS COM CONTRATO A TERMO CERTO</b>	
<b>Pessoal Técnico</b>	
Márcia Luísa de Sá Lemos Freitas (*)	Técnica de 1ª cl
Ângela Maria Oliveira (*)	Técnica de 1ª cl
Fabiano Ferramosca (*)	Técnico de 1ª cl
<b>Técnico Profissional</b>	
Rafaela Maria Neves Barbosa Mikolajev (*)	Técnica Prof. de 2ª cl
Maria Amélia Teixeira de Melo (*)	Técnica Prof. de 2ª cl
Marlene Susana Teixeira Borges	Técnica Prof. de 2ª cl.
<b>Auxiliar</b>	
Miguel Ângelo Guimarães Simões	Auxiliar Técnico
Jorge Martinho de Jesus Lopes	Auxiliar de Manutenção
<b>OUTRAS SITUAÇÕES</b>	
António Manuel Cruz Silva	Contrato de Avença
Maria João Correia Martins Fernandes	Requisição (Telefonista do quadro da FMUP)

Mercê de alguns constrangimentos financeiros, a formação dos recursos humanos não teve o desenvolvimento a que nos havíamos acostumado em anos anteriores.

Além disso, fruto da não renovação de dois dos contratos celebrados com técnicos da BC, vimo-nos, não raro, em situações de carência de recursos humanos, portanto na contingência de não podermos proporcionar a todos as oportunidades de formação que desejaríamos.

Apesar disso, no mapa que se segue mostramos, objectivamente, as acções de formação frequentadas por todos os técnicos dos SDSI.

### **João Leite**

- ◆ Formação no Sistema de gestão integrada de Bibliotecas ALEPH (versão 18.01), nos Serviços de Documentação da Universidade de Aveiro – Março de 2007
- ◆ 9º Congresso BAD em S.Miguel (Açores), de 28 a 30 de Março

### **Isabel Pereira Leite**

- ◆ Formação no Sistema de gestão integrada de Bibliotecas ALEPH (versão 18.01), nos Serviços de Documentação da Universidade de Aveiro – Março de 2007
- ◆ Seminário Internacional de Empréstimo Interbibliotecas. Realizado na Biblioteca Nacional - 22 de Fevereiro.
- ◆ 9º Congresso BAD em S.Miguel (Açores), de 28 a 30 de Março
- ◆ Participação no Seminário “Biblioteca Digital: administração e acesso”, organizado pelos Serviços de Documentação e Informação da Faculdade de Letras da Universidade do Porto – Julho de 2007. (anexo 19).
- ◆ Seminário Library Connect na U.porto da Elsevier 24 de Abril;
- ◆ V Jornadas de Ciência da Informação, Subordinadas do tema “Políticas e Redes de Informação”, realizadas na Faculdade de Engenharia e Faculdade de Letras da Universidade do Porto, em 21 e 22 de Maio de 2007
- ◆ II Jornadas Internacionais – Informação e Comunicação nos Mass Media, realizadas na Faculdade de Letras da Universidade do Porto, em 25 e 26 de Outubro de 2007

### **Ana Cristina Dixo**

- ◆ Formação no Sistema de gestão integrada de Bibliotecas ALEPH (versão 18.01), nos Serviços de Documentação da Universidade de Aveiro – Março de 2007



- ◆ Participação no Seminário “Biblioteca Digital: administração e acesso”, organizado pelos Serviços de Documentação e Informação da Faculdade de Letras da Universidade do Porto – Julho de 2007. (anexo 19).
- ◆ Curso de Tratamento de documentos Electrónicos para Profissionais de Biblioteca, organizado pela BAD – Associação Portuguesa de Bibliotecários, Arquivistas e Documentalistas, no Porto – Novembro de 2007 - autoformação
- ◆ Formação e exame tendo como base o Programa de Literacia Digital da Universidade do Porto. ECDL – Carta Europeia de Condução em informática :
  - ✓ Módulo 1 – Introdução à Informática: Fevereiro de 2007.
  - ✓ Módulo 2 – Utilização do Computador e Gestão de Ficheiros: Maio de 2007.
  - ✓ Módulo 3 – Processamento de Texto (Word): Novembro de 2007.
- ◆ Curso de Culinária Saudável, organizado pela Faculdade de Ciências da Nutrição e Alimentação da Universidade do Porto – Outubro/Novembro de 2007

### **Maria Helena Miranda**

- ◆ Formação ALEPH (v. 518), realizada pela DATINFOR, na Universidade de Aveiro, nos dias 19 e 20 de Março
- ◆ Curso de Formação Marketing Your Library, preparado pela ACRL (Association of College and Research Libraries) e a ALA (American Library Association), organizado pela EBSCO e a editora SPRINGER. Realizado na Reitoria da UP, no dia 2 de Abril
- ◆ **V Jornadas de Ciência da Informação**, organizadas pelo curso de Ciência da Informação, nas Faculdades de Engenharia e Letras da UP, nos dias 21 e 22 de Maio

### **Marlene Borges**

- ◆ Formação no Sistema de gestão integrada de Bibliotecas ALEPH (versão 18.01, Módulo de Circulação e Empréstimo), nos Serviços de Documentação da Universidade de Aveiro – 20 de Março de 2007
- ◆ Seminário Scopus -12 Abril
- ◆ Seminários Library Connect em Portugal 2007 – 24 de Abril
- ◆ V Jornadas de Ciência da Informação “Políticas e redes de Informação”
- ◆ II Jornadas Internacionais – Informação e Comunicação nos Mass Media – A produção noticiosa: actores e papéis.

### **Miguel Simões**

- ◆ Formação no Sistema de gestão integrada de Bibliotecas ALEPH (versão 18.01), nos Serviços de Documentação da Universidade de Aveiro – 20 de Março de 2007
- ◆ Curso Tecnológico de Informática da Escola Secundária João Gonçalves Zarco – Conclusão do 11º ano e frequência do 12º ano

### **Ângela Oliveira**

- ◆ Formação no Sistema de gestão integrada de Bibliotecas ALEPH (versão 18.01), nos Serviços de Documentação da Universidade de Aveiro – Março de 2007
- ◆ Participou nas // Jornadas Internacionais - Informação e Comunicação nos Mass Media, que decorreram nos dias 26 e 27 de Outubro de 2007 na Faculdade de Letras da Universidade do Porto;
- ◆ Frequentou a acção de formação Portal de Estatísticas Oficiais: Estrutura e Funcionalidades, realizada na Delegação do INE do Porto, em 10 de Julho de 2007, com uma duração total de 6 horas;
- ◆ Frequentou a acção de formação Rede de Informação do INE em Bibliotecas do Ensino Superior, realizada no Instituto Politécnico de Castelo Branco, em 29 de Maio de 2007, com uma duração total de 6 horas;
- ◆ Participou nas V Jornadas de Ciência da Informação, que decorreram nos dias 21 e 22 de Maio de 2007 na Faculdade de Engenharia e na Faculdade de Letras da Universidade do Porto;
- ◆ Participação no Seminário Library Connect em Portugal 2007, que decorreu no Auditório da Reitoria da Universidade do Porto, a 24 de Abril de 2007

### **Márcia Freitas**

- ◆ Formação no Sistema de gestão integrada de Bibliotecas ALEPH (versão 18.01), nos Serviços de Documentação da Universidade de Aveiro – Março de 2007.
- ◆ Participou nas V Jornadas de Ciência da Informação, que decorreram nos dias 21 e 22 de Maio de 2007 na Faculdade de Engenharia e na Faculdade de Letras da Universidade do Porto.
- ◆ Conferência sobre “Direitos de Autor nas Bibliotecas e Centros de Informação” dia 12 de Outubro

### **Laura Gil**

- ◆ Formação no Sistema de gestão integrada de Bibliotecas ALEPH (versão 18.01), nos Serviços de Documentação da Universidade de Aveiro – Março de 2007
- ◆ Seminário Scopus -12 Abril

- ◆ Conferência “Direitos de Autor, Biblioteca e Ensino Superior” – 12 de Novembro
- ◆ V Jornadas de Ciência da Informação “Políticas e redes de Informação”
- ◆ II Jornadas Internacionais – Informação e Comunicação nos Mass Media – A produção noticiosa: actores e papéis.

### **Maria Julieta Peixoto**

- ◆ 7 de Fevereiro [duração-8h]. Formação: Dia do E-Book na U. Porto
- ◆ 22 de Fevereiro. Seminário: Internacional de Empréstimo Interbibliotecas Realizado na Biblioteca Nacional
- ◆ Dias 19 e 20 de Março. Formação: Nova versão do Aleph 518
- ◆ Dias 21 e 22 de Maio. V Jornadas da Ciência da Informação: Políticas e Redes de Informação
- ◆ 12 de Outubro de 2007. Conferência: Direitos de Autor, Bibliotecas e Centros de Informação

### **Maria Antónia Arroio**

- ◆ Projecto Normalização de Catalogação Aleph (de 6 de Fevereiro a 3 de Abril de 2007)
  - Dissertações
  - Currículos
  - Analíticos, eventos
  - Normas
  - Publicações Periódicas Correntes
  - Publicações Periódicas Antigas
  - Livro Antigo
  - Registo Áudio
  - Registo vídeo
  - Cartografia
  - Material Gráfico: Postal
  - Material Gráfico: Cartaz
  - Material Gráfico: Fotografia
  - Material Gráfico: Desenho Antigo
  - Material Gráfico: Gravura Antiga
- ◆ Formação Nova Versão Aleph 500.18 (19 de Março de 2007)
- ◆ V Jornadas de Ciência da Informação, Subordinadas do tema “Políticas e Redes de Informação”, realizadas na Faculdade de Engenharia e Faculdade de Letras da Universidade do Porto, em 21 e 22 de Maio de 2007
- ◆ II Jornadas Internacionais – Informação e Comunicação nos Mass Media, realizadas na Faculdade de Letras da Universidade do Porto, em 25 e 26 de Outubro de 2007

### **Maria Leopoldina Pereira Gomes**

- ◆ Formação “Nova Versão Aleph 500.18 - realizada em 19 de Março de 2007
- ◆ V Jornadas de Ciência da Informação, Subordinadas do tema “Políticas e Redes de Informação”, realizadas na Faculdade de Engenharia e Faculdade de Letras da Universidade do Porto, em 21 e 22 de Maio de 2007
- ◆ Jornadas Internacionais – Informação e Comunicação nos Mass Media, realizadas na Faculdade de Letras da Universidade do Porto, em 25 e 26 de Outubro de 2007

### **Maria Amélia Melo**

- ◆ 2007, Março – Formação ALEPH, versão 518 (formação interna)
- ◆ 2007, Julho – Biblioteca digital: administração e acesso – Formação interna orientada pelo Dr. João Leite
- ◆ 2007, Outubro – II Jornadas Internacionais “Informação e Comunicação nos mass-media”, org. pelo Curso de Ciência da Informação
- ◆ 2007, Novembro – Catálogo de Livro Antigo em ALEPH – Formação realizada na reitoria, organizada pelo IRICUP, classificação final Muito Bom

### **Maria do Céu Costa**

- ◆ V Jornadas da Ciência da Informação “Políticas e Redes de Informação” 21e 22 de Maio
- ◆ Dia do E-BOOK na U.Porto 7 de Fevereiro
- ◆ 10º Encontro de Centros de Informática dos dias 7 a 9 de Março
- ◆ Formação Aleph versão 500.18 na Univ. de Aveiro dia 19 de Março
- ◆ Conferência sobre “Direitos de Autor nas Bibliotecas e Centros de Informação” dia 12 de Outubro
- ◆ Criação de listagens e relatórios ALEPH dia 22 e 23 de Outubro
- ◆ II jornadas internacionais “ Informação e comunicação nos mass média” dia 25 e 26 de Outubro
- ◆ Seminário “Biblioteca Digital: administração e acesso” dia 19 de Julho

### **Júlia Tavares Rodrigues**

#### *Formações, participações, encontros e conferências*

- Dia do E-BOOK na U. PORTO 7 de Fevereiro;
- 10º Encontro de Centros de Informática de 7 a 9 de Março;
- Formação Aleph versão 500.18 na U.A dia 19 e 29 de Março;
- Seminário Library Connect na U.porto da Elsevier 24 de Abril;

- V Jornadas da Ciência da Informação "Políticas e Redes de Informação" 21 e 22 de Maio;
- Acção de formação no âmbito da "Rede de Informação do INE em Bibliotecas do Ensino Superior, no Instituto Politécnico de Castelo Branco dia 29 de Maio;
- Conferência sobre "Direitos de Autor nas Bibliotecas e Centros de Informação" dia 12 de Outubro;
- Criação de listagens e relatórios ALEPH 22 e 23 de Outubro;
- II Jornadas internacionais "Informação e comunicação nos mass média" dia 25 e 26 de Outubro.

#### *Formação dada no âmbito da Licenciatura em Sociologia*

- Sessão de esclarecimento na disciplina de "sociologia do emprego" da Rede de Informação do INE em Bibliotecas do Ensino Superior e o novo portal do INE de estatísticas oficiais (solicitada pela Dra. Luísa Veloso) dia 12 de Abril;
- Sessão de esclarecimento na disciplina de "sociologia do emprego" da Rede de Informação do INE em Bibliotecas do Ensino Superior e o novo portal do INE de estatísticas oficiais (solicitada pela Dra. Luísa Veloso) dia 8 de Novembro.

#### **Mariana Selas**

- ◆ Formação no Sistema de gestão integrada de Bibliotecas ALEPH (versão 18.01), nos Serviços de Documentação da Universidade de Aveiro – Março de 2007
- ◆ Formação e exame tendo como base o Programa de Literacia Digital da Universidade do Porto. ECDL – Carta Europeia de Condução em informática :
  - ✓ Módulo 1 – Introdução à Informática: Fevereiro de 2007.
  - ✓ Módulo 2 – Utilização do Computador e Gestão de Ficheiros: Maio de 2007.
  - ✓ Módulo 3 – Processamento de Texto (Word): Novembro de 2007.

Convém, ainda, destacar todo o trabalho desenvolvido dentro do Sistema de Controlo de Assiduidade (Millenium) aplicado na FLUP.

Nos SDI, particularmente, foi, sem excepção, durante todo o ano de 2007, introduzida a informação relativa a férias, faltas e licenças, pelo que o registo de cada funcionário corresponde, em rigor, à sua prestação, sendo que, uma

vez autorizada a justificação das faltas e validados os pedidos de férias e licenças, tudo se encontra em ordem e absolutamente actualizado.

Cumpra aqui mencionar o zelo e o profissionalismo com que a Técnica Superior Ana Cristina Dixó leva a cabo as tarefas que a Direcção dos SDI lhe solicita que execute dentro do referido sistema.

## **CONCLUSÃO**

O ano de 2007 acabou por se revelar um ano difícil, não tanto por razões funcionais, mas por se terem verificado ausências forçadas de elementos essenciais para o funcionamento dos serviços, e pelos constrangimentos financeiros verificados a partir do 2º semestre.

Foram cumpridos os objectivos definidos para o período em causa e, em algumas áreas, foram largamente ultrapassados.

Não tendo sido um ano de grande investimento em bibliografia, comparativamente com ano anterior, foi, no entanto, um ano em que se deu um salto qualitativo bastante significativo ao nível do acesso a recursos electrónicos.

O balanço é, portanto, claramente positivo. Apesar das contrariedades vividas ao longo de grande parte de 2007, só a enorme disponibilidade e o grande empenhamento demonstrados pela equipa que faz parte desta Direcção permitiram fazer deste ano mais um ano de êxito.

# RELATÓRIO DE ACTIVIDADES DO SERVIÇO DE APOIO AO ESTUDANTE COM DEFICIÊNCIA DA UP

## Índice

INTRODUÇÃO .....	71
1. TRANSIÇÃO PARA O ENSINO SUPERIOR.....	71
1.1 Matrículas e Inscrições.....	71
1.2 Apoio a maiores de 23 .....	71
1.3 Contactos com Escolas do Secundário.....	71
2. FREQUÊNCIA DO ENSINO SUPERIOR .....	72
2.1 Acesso à informação.....	72
2.1.1 BAES .....	72
2.1.2 Produção de informação.....	73
2.1.3 Formação e assistência técnica.....	75
2.2. Outras estratégias para a inclusão.....	75
2.2.1 Reforço da Rede U.Porto .....	75
2.2.2 Colaboração SASUP .....	75
2.2.3 Colaboração com a Universidade Digital/Sigarra .....	76
2.2.4 Acessibilidade ao ambiente físico.....	76
2.2.5. Colaboração com o Serviço de Integração Escolar e Apoio Social .....	76
2.2.6 Colaboração com o GATIUP .....	76
2.2.7 Colaboração com o Curso de Ciências da Comunicação: Jornalismo, Assessoria e Multimédia.....	76
2.2.8. Outros apoios .....	76
2.3. Parcerias com Instituições externas.....	77
2.3.1 <i>Direcção Regional de Educação do Norte</i> .....	77
2.3.2 <i>Grupo de Trabalho de Apoio aos Estudantes com Deficiência no Ensino Superior (GTAEDDES)</i> .....	77
3. COLABORAÇÃO EM PROJECTOS E PARTICIPAÇÃO EM CONFERÊNCIAS E COLÓQUIOS .	77
3.1. Faculdade de Engenharia .....	77
3.2. Unidade de Missão Inovação e Conhecimento (UMIC) – Conferência de Inclusão Digital .....	77
3.3. Universidade do Minho – Encontro <i>Integração e sucesso académico do estudante com deficiência</i> .....	78
3.4. Difusão BAES .....	78
3.4.1. Apresentação Oficial da BAES .....	78
3.4.2. Participação na Feira das Capacidades – Moita.....	78
3.4.3. Apresentação da BAES ao Curso de Ciências Documentais da Universidade de Coimbra .....	79
3.4.4. Apresentação da BAES na Conferência Software Livre .....	79
CONCLUSÃO: .....	79

## ***Introdução***

Neste relatório são apresentadas as actividades mais relevantes na direcção da inclusão efectiva dos estudantes da U.Porto com Necessidades Educativas Especiais (NEE). Estas actividades têm a particularidade de envolver a comunidade académica, pois parece-nos ser esta a forma de se atingirem práticas inclusivas sustentáveis.

Dividimos o relatório em duas grandes áreas de actuação:

- o apoio à transição para o ensino superior
- a frequência do ensino superior

### ***1. Transição para o Ensino Superior***

Em matéria de apoio à transição foram desenvolvidas as seguintes acções:

#### **1.1 Matrículas e Inscrições**

Trabalhamos com a Universidade digital no sentido de disponibilizar informação sobre os apoios a estudantes com Necessidades Educativas Especiais (NEE) desde as matrículas, introduzindo essa informação nos formulários de matrícula.

Neste ano lectivo de 2007/2008 esta acção ainda foi pouco coordenada e pouco uniforme para todas as Unidades Orgânicas (U.O.) da U.Porto. No entanto reactivou a discussão e o trabalho nessa direcção.

#### **1.2 Apoio a maiores de 23**

Demos apoio a cinco estudantes que concorreram à Faculdade de Letras da Universidade do Porto, ao nível de equipamentos adaptados às suas necessidades para poderem realizar com conforto e em igualdade de circunstâncias com os seus pares as suas provas.

#### **1.3 Contactos com Escolas do Secundário**

No âmbito do projecto Biblioteca Aberta do Ensino Superior (BAES), iniciamos contactos com a Direcção Regional de Educação do Norte (DREN) para difusão da infra-estrutura nas escolas de ensino secundário,



especialmente para o 12º ano. Em 2008 retomaremos esses contactos, que nos poderão servir, para a difusão da infra-estrutura como publicitação de recursos e apoios existentes no Ensino Superior (ES), especialmente os disponibilizados pela U.Porto para estudantes com NEE

## **2. *Frequência do Ensino Superior***

### **2.1 Acesso à informação**

#### **2.1.1 BAES**

Ficou concluída a implementação com sucesso dos três projectos que constituíram a BAES:

Biblioteca Aberta do Ensino Superior – Acesso à Informação  
Biblioteca Aberta do Ensino Superior – Produção de Informação  
Biblioteca Aberta do Ensino Superior – Partilha de Informação

Desta forma a U.Porto garantiu:

- A existência de uma infra-estrutura de pesquisa só com informação acessível, sendo que uma percentagem elevada dessa é informação em texto integral (933 registos) a que se pode aceder no momento da pesquisa, bem como a possibilidade de desenvolvimento e ampliação dessa mesma infra-estrutura;

- Uma Unidade de Produção devidamente apetrechada para fazer face aos pedidos dos seus estudantes;

- Melhoria na acessibilidade a algumas infra-estruturas de pesquisa de informação como a Biblioteca Virtual, o Catálogo da Biblioteca da FLUP e o Repositório Institucional da U.Porto;

- Sensibilização de técnicos de várias áreas (Bibliotecas, Informáticos) para as questões relacionadas com estudantes NEE;

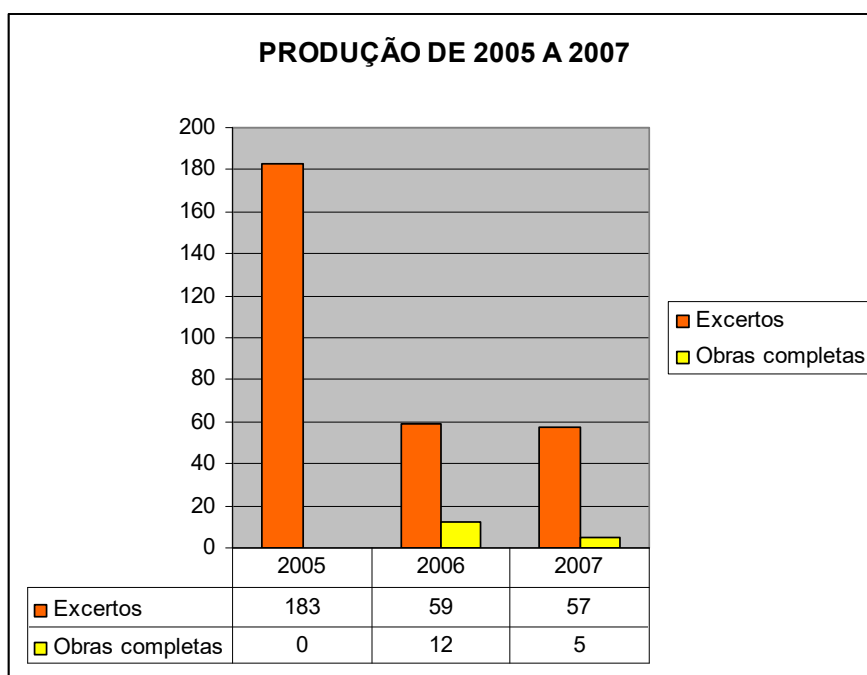
- Mais equipamento de acesso à informação a ser colocado em cada U.O. mediante solicitação desta U.O. em função das necessidades dos seus estudantes;

Informações detalhadas sobre a implementação estão disponíveis nos relatórios preliminares de Setembro de 2007 (Anexo1), bem como nos

relatórios de execução anual para cada um dos três projectos (Anexo 2,3 e 4). O relatório final será elaborado durante o ano de 2008.

### 2.1.2 Produção de informação

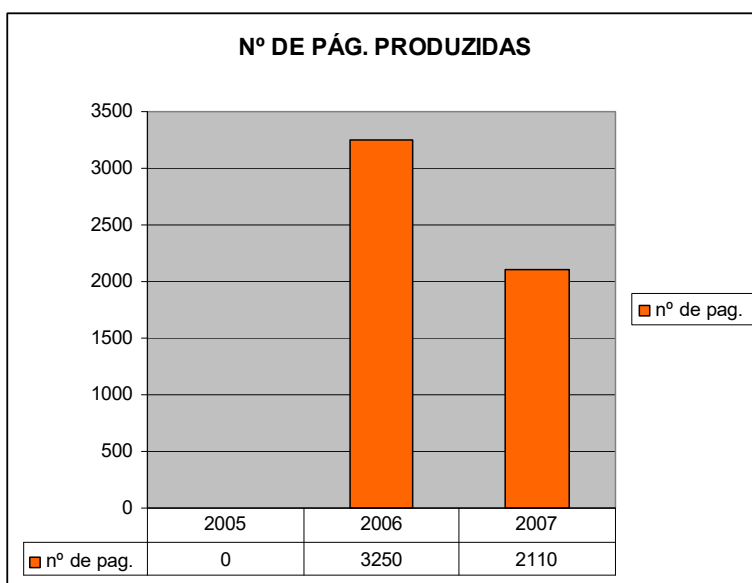
De seguida apresentamos os números de produção para os diferentes anos



**Gráfico 1 - Números produção**

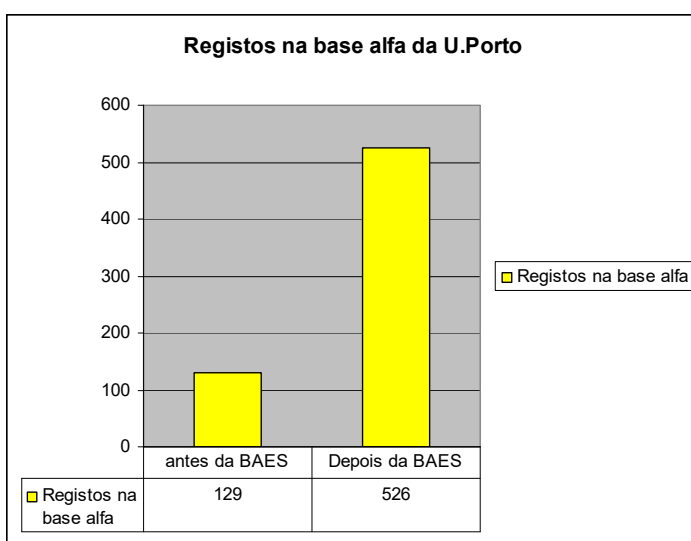
Estes números reflectem:

- a diminuição do número de voluntários ao longo destes 3 anos, que de um total de 30 em 2005 desce para 6 em 2007, sobretudo devido às exigências inerentes ao processo de Bolonha;
- e à deslocação da actividade na área da produção para a implementação da BAES



**Gráfico 2 - Pág. de informação produzida**

O investimento na BAES resultou, para a nossa Base Alfa em concreto, num aumento considerável de nº de registos introduzidos e portanto informação disponibilizada, não só aos nossos utilizadores, mas a todos os utilizadores das instituições parceiras BAES.



**Gráfico 3 - Registos alfa UP**

Apesar da implementação da BAES ter significado menor nº de informação produzida e uma maior dificuldade em responder aos pedidos de produção em 2006/07 significou um ganho considerável ao nível do acesso a mais e mais diversificada informação. Dos 536 registos na base ALFA, 393 são recursos electrónicos, portanto informação a que os estudantes/serviços de apoio poderão ter acesso directo ao pesquisar a BAES.

### **2.1.3 Formação e assistência técnica**

Continuamos com a actividade de formação, em 2008 com cerca de 140 horas de formação repartidas entre estudantes da Universidade do Porto e elementos de outras instituições. Oferecemos igualmente assistência técnica em aspectos específicos para os estudantes com necessidades especiais – apoio na instalação de programas e resolução de questões de acessibilidade.

A instituição que recorreu ao nosso apoio para assistência e formação foi a Universidade do Minho.

## **2.2. Outras estratégias para a inclusão**

### **2.2.1 Reforço da Rede U.Porto**

Durante este ano por solicitação do SAED e a pedido do Reitor da Universidade do Porto, cada Unidade Orgânica indicou oficialmente a sua pessoa/serviço responsável pelo acolhimento e acompanhamento dos estudantes com NEE.

Desta forma vimos todas as U.O. da U.Porto representadas neste grupo e pudemos começar a avançar com a estruturação de um documento que regulamentasse a frequência dos estudantes com NEE na U.Porto e viesse substituir as Disposições Específicas para Estudantes com Necessidades Educativas Especiais da U.Porto. Este último documento referido encontra-se já um tanto desactualizado, não dando já resposta cabal às mudanças que se têm vindo a verificar na U. Porto.

Aproveitando a necessidade de mudança com a publicação do Regime Jurídico do Ensino Superior, comprometemo-nos a trabalhar no sentido de incluir nessa mudança as questões dos estudantes com NEE.

### **2.2.2 Colaboração SASUP**

Mediante solicitação dos SASUP procedemos ao levantamento das Necessidades Específicas dos Estudantes com NEE, ao nível de Apoio Social. O SAED procedeu ao levantamento das necessidades dos estudantes com NEE da Faculdade de Letras da U.Porto.

### **2.2.3 Colaboração com a Universidade Digital/Sigarra**

Durante este ano foi obtida uma certificação de acessibilidades do Sigarra por parte da UMIC, tendo-se verificado não haver muito a corrigir neste aspecto.

Congratulamo-nos com o facto e igualmente por ver reconhecido a nossa colaboração nesta área, a qual que se verifica já desde 2004, nomeadamente no que se refere à realização de testes ao código que se vai desenvolvendo por parte do SAED e de utilizadores com NEE e a sensibilização da equipa de desenvolvimento (FEUP e IRICUP) no sentido de terem em conta este aspecto.

### **2.2.4 Acessibilidade ao ambiente físico**

Procedemos este ano a um primeiro levantamento das barreiras arquitectónicas ao edifício do Curso de Licenciatura em Ciências da Comunicação: Jornalismo, Assessoria e Multimédia (ver Anexo 5). Este levantamento foi entregue ao Director do Curso.

### **2.2.5. Colaboração com o Serviço de Integração Escolar e Apoio Social**

Colaboramos na elaboração do Portal de Saúde da U.Porto, com informação relativa ao SAED

### **2.2.6 Colaboração com o GATIUP**

A nossa colaboração é mais concretamente com e-learning na organização de formação para recursos humanos da U.Porto, em tudo o que se relacione com NEE e que possa ser relevante em contexto de atendimento a estudantes e boas práticas para a docência

### **2.2.7 Colaboração com o Curso de Ciências da Comunicação: Jornalismo, Assessoria e Multimédia**

Recebemos os estudantes de uma turma para a demonstração de equipamentos de apoio ao ensino e aprendizagem de estudantes com NEE.

### **2.2.8. Outros apoios**

Continuamos com o apoio à avaliação, tendo participado, não apenas na disponibilização de tecnologias, mas também colaborando na constituição das Normas de Avaliação da Faculdade de Letras, reestruturadas para integrar o Processo de Bolonha.

Trabalhamos ainda na organização de apoios ao nível de Intérpretes de Língua Gestual Portuguesa (LGP) para estudantes com Deficiência Auditiva, não só na Faculdade de Letras, mas também noutras U.O. onde esta necessidade existe.

Colaborámos, igualmente, com a organização do novo espaço de estacionamento na FLUP, informando das necessidades dos estudantes com NEE, bem como da legislação em vigor para a ordenação e utilização destes espaços.

### **2.3. Parcerias com Instituições externas**

#### ***2.3.1 Direcção Regional de Educação do Norte***

Estão iniciadas conversações para o estabelecimento de um protocolo de colaboração que incluirá não apenas a BAES, mas também a difusão de apoios disponibilizados a estudantes com NEE no ensino Superior e particularmente na U.Porto

#### ***2.3.2 Grupo de Trabalho de Apoio aos Estudantes com Deficiência no Ensino Superior (GTAEDS)***

Colaboramos com as actividades deste grupo, que deu origem aos Projectos BAES. Este grupo tem responsabilidades ao nível da concretização do definido no Plano de Acção e Intervenção para Pessoas com Deficiência e Incapacidade (PAIPDI) para o Ensino Superior.

Este ano, para além da BAES, trabalhamos essencialmente no levantamento nacional de apoios a estudantes com NEE

### ***3. Colaboração em projectos e participação em conferências e colóquios***

#### **3.1. Faculdade de Engenharia**

Colaboração com o projecto CALE – Tutorial Jaws desenvolvido pela Faculdade de Engenharia. A nossa colaboração consistiu numa avaliação final desde o ponto de vista de utilizadores com NEE.

#### **3.2. Unidade de Missão Inovação e Conhecimento (UMIC) – Conferência de Inclusão Digital**

Esta conferência, organizada pela UMIC, apresentou os projectos financiados pela Linha Inclusão Digital. Nós participamos na conferência com a

apresentação do momento de implementação dos Projectos BAES. O vídeo da apresentação poderá ser visto em:

[http://www.acesso.unic.pt/conferencia\\_id/fichas/id051a.html](http://www.acesso.unic.pt/conferencia_id/fichas/id051a.html) (consultado a 17 de Abril de 2008).

### **3.3. Universidade do Minho – Encontro *Integração e sucesso académico do estudante com deficiência***

Este encontro tinha como objectivo a apresentação dos resultados preliminares do estudo *Processos de Integração Académica do Estudante com Deficiência no Ensino Superior*, no qual o SAED também colaborou. A parte da manhã foi reservada a apresentações e aqui o SAED apresentou, em colaboração com o Serviço de Apoio ao Aluno da Faculdade de Letras da Universidade de Lisboa, a seguinte comunicação: *Serviços de Apoio ao Estudante com Deficiência: do(s) modelo(s) à(s) prática(s)* (Anexo 6)

### **3.4. Difusão BAES**

#### **3.4.1. Apresentação Oficial da BAES**

A apresentação oficial realizou-se dia 3 de Dezembro de 2007, na Biblioteca da Faculdade de Letras da Universidade do Porto, com a presença de um representante da Sr<sup>a</sup> Directora do Instituto Nacional de Reabilitação – Dr<sup>a</sup> Luísa Portugal, de um representante da Direcção da Faculdade de Letras da U.Porto, Dr. Luís Alberto Alves bem como o Director dos SDI, Dr João Leite. Estiveram igualmente presentes diversos parceiros BAES e utilizadores.

O Lançamento da BAES foi amplamente divulgado nos meios de comunicação e o vídeo da apresentação foi amplamente difundido em todas as instituições parceiras BAES, bem como em toda a U.Porto, através da UPMédia.

#### **3.4.2. Participação na Feira das Capacidades – Moita**

Participamos com um stand da BAES na Feira das Capacidades na Moita, onde tivemos oportunidade de divulgar a infra-estrutura a outras instituições de apoio a cidadãos com necessidades especiais (NE), bem como a diferentes instituições de ensino superior e secundário.

### **3.4.3. Apresentação da BAES ao Curso de Ciências Documentais da Universidade de Coimbra**

Fomos convidados pelos estudantes e professores do curso de Ciências Documentais da Universidade de Coimbra a apresentar a infra-estrutura BAES. A comunicação é disponibilizada em anexo (Anexo 6)

### **3.4.4. Apresentação da BAES na Conferência Software Livre**

Pelas suas características inovadoras em termos de estratégias de suporte à infra-estrutura BAES, a U.Porto foi convidada pelos organizadores desta conferência a apresentar a BAES. A comunicação é disponibilizada em anexo (Anexo 7)

## ***Conclusão:***

Neste ano, destaca-se a concretização da BAES, que pela importância que teve, não só em termos locais (para a U.Porto), mas também a nível nacional, obrigou a comunidade da U.Porto a lançar um outro olhar sobre as questões da inclusão de estudantes com NEE, tornando todos mais sensíveis a estes aspectos.

A conjuntura nacional, com a publicação de um conjunto de novas leis relacionadas com os temas da inclusão, também apoiou muito o forte impulso que a inclusão de estudantes com NEE sofreu na U.Porto, perspectivando-se para o próximo ano de 2008 importantes mudanças a este nível.

Porto, 17 de Abril de 2008

Alice Ribeiro

SAED



