

EX PORTUGAL LUX: SOBRE LA NEOLITIZACIÓN DE LOS TERRITORIOS SUDOCCIDENTALES DEL DUERO ESPAÑOL*

ELISA GUERRA-DOCE**

MARÍA PILAR ZAPATERO MAGDALENO***

Abstract: *The Neolithisation process of the Spanish Northern subplateau was thought to have originated from the Culture of the Caves, identified by P. Bosch Gimpera at the beginning of the 20th century. In the last few decades, however, other cultural influences have also been noticed. In its southwestern area (the present-day provinces of Salamanca and Ávila), for instance, the material culture, settlement pattern, and economic system of the earliest Neolithic groups are similar to those of the first farming communities in Portugal. In this paper, the importance of the Portuguese connection in the Neolithisation process is highlighted, and potential routes and explanations behind the spread of the farming economy are assessed.*

Keywords: *Early Neolithic; Central System mountain range; Cardial ware pottery; Pastoralism; Chronology.*

Resumen: *Tradicionalmente la neolitización de los territorios de la Submeseta norte peninsular se venía vinculando a la Cultura de las Cuevas definida por P. Bosch Gimpera a comienzos del siglo pasado. En estas últimas décadas, sin embargo, se ha podido apreciar los influjos tempranos de otros focos neolíticos en este proceso. Es el caso del sector sudoccidental normeseteño (las actuales provincias de Salamanca y Ávila) donde la cultura material, el patrón de asentamiento y las pautas económicas de las más antiguas comunidades neolíticas muestran ciertos rasgos que apuntan, en último término, a los primeros grupos productores de Portugal. En este trabajo se hace hincapié en la herencia portuguesa de la neolitización de estas tierras y se exploran posibles rutas y mecanismos que favorecieron la implantación de la economía de producción allí.*

Palabras clave: *Neolítico Antiguo; Sistema Central; Cerámicas cardiales; Pastoralismo; Cronología absoluta.*

1. INTRODUCCIÓN

El último medio siglo ha sido testigo de una renovación sistémica del conocimiento sobre el proceso de neolitización del interior de la Península Ibérica. Mucho ha llovido desde la celebración del *Primer Symposium de Prehistoria de la Península Ibérica*, en 1959. Entonces M. Tarradell Mateu, a quien se encomendó la ponencia sobre Neolítico, consideraba que los primeros grupos neolíticos peninsulares, que entonces se vinculaban a la Cultura de las Cuevas con cerámica decorada, caracterizados en lo material por las

* Si no se indica el *copyright* de tablas, gráficos y otras imágenes, pertenece a las autoras de este texto. Este trabajo ha sido realizado en el marco del proyecto *La neolitización del Valle Amblés (Ávila): Las vías pecuarias y los marcadores territoriales como elementos articuladores del proceso* (PGC2018-099689-B-I00), financiado por el Ministerio de Ciencia e Innovación, la Agencia Estatal de Investigación y el Fondo Europeo de Desarrollo Regional.

** Departamento de Prehistoria, Arqueología, Antropología Social y CC.TT. Historiográficas, Universidad de Valladolid, Plaza del Campus s/n, Valladolid 47011 (España). Email: elisa.guerra@uva.es.

*** Departamento de Prehistoria, Arqueología, Antropología Social y CC.TT. Historiográficas, Universidad de Valladolid, Plaza del Campus s/n, Valladolid 47011 (España). Email: pilar_zapatero@yahoo.es.

cerámicas impresas (entre las que se encontraban las cardiales) y localizados preferentemente en el área costera mediterránea y parte del litoral atlántico portugués, no tenían siquiera representación en las tierras de la Meseta¹. Si bien hubo entonces voces en desacuerdo con esa supuesta falta de implantación de la Cultura de las Cuevas en el interior peninsular, apoyándose para ello en el hallazgo de ciertas cerámicas (relieves, cordones, digitaciones) en varios yacimientos meseteños², décadas después todavía seguía defendiéndose que la introducción de la agricultura y la ganadería en este espacio fue un proceso tardío, que habría que vincular culturalmente al Megalitismo y económicamente al acicate de la metalurgia³. El año 1980 constituye un hito en la historiografía sobre el Neolítico meseteño, pues fue entonces cuando M.^a D. Fernández-Posse Y de Arnáiz, a raíz de la revisión de un conjunto de materiales descontextualizados recuperados en la Cueva del Aire (Patones, Madrid), acuñó el término *Neolítico Interior*. Con este término se refería a los primeros grupos productores a ambos lados del Sistema Central, definiéndose también en cuanto a formas y decoraciones su equipamiento cerámico, si bien su marco cronológico no se llevaba más allá del IV milenio a. C.⁴. El origen último de esas gentes se llevaba al sur peninsular, de donde habrían comenzado su expansión en una fase avanzada del desarrollo de la Cultura de las Cuevas andaluza⁵.

Una vez dado el pistoletazo de salida, desde entonces se han ido adscribiendo a ese ámbito cultural nuevos materiales y yacimientos, lo que ha permitido no sólo definir con mucha mayor nitidez la primera ocupación neolítica meseteña sino reconocer su dinamismo⁶. A día de hoy se observa un patrón similar al registrado en otras regiones peninsulares, pues los asentamientos al aire libre sobrepasan en número a las ocupaciones en cueva, siendo, además, variada su tipología; las cronologías más antiguas se llevan a mediados del VI milenio cal a. C. aunque las correspondientes a la fase de consolidación de las nuevas formas de vida se sitúan *ca.* 5400/5300 cal a. C.; y la economía agropecuaria ha podido ser constatada desde los momentos iniciales de la secuencia neolítica en la mayoría de los yacimientos en los que se han llevado a cabo análisis botánicos y faunísticos⁷.

Sin embargo, en lo cultural el Neolítico Interior no se comporta de forma unitaria y homogénea, pues como no podía ser de otra manera, dada su vastísima área de dispersión, este mundo resulta deudor de distintos influjos culturales (mediterráneos, transpirenaicos y atlánticos) que, sobre todo, se dejan sentir en su faceta material⁸. Este coloquio, promovido por el CITCEM y organizado por la profesora Maria de Jesus

¹ TARRADELL MATEU, 1960: 47, 53.

² BOSCH GIMPERA, 1961: 45.

³ MUÑOZ AMILBIA, 1970: 17; *vid.* CARVALHO, 1999: 59-60.

⁴ FERNÁNDEZ-POSSE Y DE ARNÁIZ, 1980.

⁵ MUNICIO GONZÁLEZ, 1988.

⁶ GONZÁLEZ DE LEMA, 2007; JIMÉNEZ GUIJARRO, 2010.

⁷ ROJO GUERRA, 2014.

⁸ CERRILLO CUENCA, 2008.

Sanches y su equipo, a quienes agradecemos su invitación y su esfuerzo para que esta reunión haya salido adelante a pesar de la pandemia de COVID-19, nos ha parecido una excelente ocasión para subrayar la herencia portuguesa del Neolítico de los territorios sudoccidentales del Duero español⁹, pues ahora más que nunca, vigentes las medidas de distanciamiento social, cuando más queríamos *romper fronteiras* al tiempo que añoramos la libertad de *atravessar territórios*, se hace tan necesario celebrar lo que nos une.

2. LOS INFLUJOS DEL NEOLÍTICO PORTUGUÉS EN LOS TERRITORIOS SUDOCCIDENTALES DEL DUERO ESPAÑOL: LA CULTURA MATERIAL

Uno de los primeros estudios sobre la Prehistoria Reciente del sector sudoccidental de la Submeseta Norte se debe a D. Manuel Gómez-Moreno, quien en 1904 publicó en el *Boletín de la Real Academia de la Historia* un trabajo titulado «Sobre arqueología primitiva en la región del Duero». Este texto constituía un avance preliminar de los resultados obtenidos en sus campañas de inspección por las provincias de Ávila, Salamanca y Zamora, recogidas más tarde en volúmenes monográficos de la colección *Catálogo Monumental de España*. En este artículo, aunque centrado principalmente en los castros protohistóricos, el profesor Gómez-Moreno hizo una alusión a los monumentos megalíticos salmantinos de Villar de Argañán, ofreciendo una breve descripción de su estructura arquitectónica y de los elementos de ajuar. A partir de entonces, se fueron multiplicando los hallazgos de yacimientos dolménicos, al menos en Zamora y Salamanca, hasta alcanzar el centenar que se conoce en la actualidad, lo que convierte a estas tierras en uno de los principales focos del Megalitismo del centro-oeste peninsular¹⁰.

No es de extrañar, por tanto, que la investigación allí se haya volcado hacia la vertiente funeraria del Neolítico, mientras que el estudio del proceso de neolitización no ha avanzado al mismo ritmo. Además, influye en esta situación el carácter modesto de los lugares de hábitat neolíticos, muchas veces reocupados durante el Calcolítico, lo que ha provocado la alteración de las secuencias estratigráficas sin que en la mayor parte de los casos puedan siquiera reconocerse verdaderos niveles neolíticos, aunque sea revueltos, puesto que habrían quedado arrasados por las ocupaciones posteriores. Así las cosas, el Neolítico doméstico en este sector normeseteño se documenta casi en exclusividad a partir de restos cerámicos y líticos recuperados en el transcurso de prospecciones de superficie (Cueva del Castañarejo, Cueva de los Moros) o de niveles de revuelto sin información estratigráfica fiable (La Mariselva, La Peña del Bardal, El Alto del Quemado, La Peña del Águila, Los Itueros, Fuente Lirio, Los Berrocales, Cerro de la Cabeza, etc.), sin que se disponga de información de otra índole que no

⁹ GUERRA-DOCE *et al.*, 2015.

¹⁰ DELIBES DE CASTRO, 2010.

sea la derivada del patrón de localización de los asentamientos y de su equipamiento. De este modo, el asentamiento al aire libre de La Atalaya, en Muñopepe (Ávila) se alza como un referente para estudiar la neolitización de estas tierras, por cuanto los vestigios materiales del Neolítico se apoyan en información estratigráfica, dataciones absolutas y datos paleoeconómicos y paleoambientales¹¹. Recientemente nuestro equipo ha intervenido asimismo en Canchera Alta I (Muñotello), otro pequeño hábitat al aire libre en el Valle Amblés con ocupación neolítica y calcolítica, que fue presentado en el último Congreso del Neolítico peninsular, celebrado en Sevilla en 2020. El yacimiento se encuentra en estudio en la actualidad, no obstante, disponemos de varias dataciones absolutas por TL de las cuales la más antigua (7303±469 BP) lleva los inicios de la fase neolítica al tránsito VI/V milenio a. C.¹² (Fig. 1).

2.1. La cerámica

Teniendo en cuenta que la cerámica es, quizás, el elemento material más definitorio y distintivo del Neolítico Antiguo, no es de extrañar que las primeras propuestas sobre el origen cultural del Neolítico normeseteño se apoyaran en las producciones cerámicas. Partiendo de los cuatro grandes grupos culturales de la Prehistoria Reciente peninsular establecidos por P. Bosch Gimpera (Cultura megalítica portuguesa, Cultura de las Cuevas, Cultura de Almería y Cultura pirenaica), M. Gómez-Moreno pronto llamó la atención sobre las similitudes de las cerámicas de la cueva segoviana de La Nogalera con las de yacimientos de la Alta Andalucía¹³. Desde entonces, la filiación andaluza de la cerámica neolítica normeseteña fue subrayada por otros muchos investigadores¹⁴, y la excavación de la Cueva de la Vaquera, en Segovia¹⁵ vino a confirmar la llegada de muchos elementos neolíticos desde el sur peninsular atravesando el Sistema Central.

No hay duda de que determinados rasgos de la cerámica neolítica normeseteña encuentran sus mejores paralelos en Andalucía, por ejemplo, las aguadas e incrustaciones de almagre, una técnica que el propio Gómez-Moreno ya reconoció como característica del Neolítico andaluz. No obstante, a medida que se han ido documentando nuevos yacimientos y se han hecho disponibles más secuencias estratigráficas y dataciones absolutas, se ha hecho evidente que más allá de ciertas características comunes, se detectan también particularidades regionales en las cerámicas del Neolítico interior¹⁶.

Sin ánimo de ofrecer un escaneo exhaustivo de las producciones cerámicas de los territorios graníticos de Salamanca y Ávila, queremos al menos hacer hincapié en un

¹¹ GUERRA-DOCE *et al.*, 2017.

¹² GUERRA-DOCE *et al.*, en prensa.

¹³ GÓMEZ-MORENO MARTÍNEZ, 1933.

¹⁴ *Vide* MUNICIO GONZÁLEZ, 1988: 310.

¹⁵ ESTREMERÁ PORTELA, 2003.

¹⁶ MARTÍNEZ DE LAGRÁN *et al.*, 2011.

rasgo propio de este territorio como es la presencia de cerámicas cardiales¹⁷. Se documentaron por vez primera en 1958 durante la excavación de una supuesta cabaña en La Peña del Bardal (Diego Álvaro, Ávila), a todas luces un contexto estratigráficamente alterado, pues a ellas se asociaban tanto piezas neolíticas (boquique, acanalados) como recipientes de la Edad del Cobre (pastillas repujadas), de ahí que su excavador A. Gutiérrez Palacios, aun adscribiendo las improntas cardiales y el punto en raya a la Cultura de las Cuevas, barajara la pervivencia de esas técnicas neolíticas en plena Edad del Bronce¹⁸. En similares circunstancias, niveles de revuelto con mezcla de materiales, han ido apareciendo nuevas cerámicas decoradas con improntas de concha en territorio salmantino (dolmen de El Torrejón)¹⁹ y en poblados abulenses (La Teta, El Alto del Quemado, La Peña del Águila, Los Itueros, Fuente Lirio) lo que ha dificultado su atribución cronocultural²⁰, pues, insistimos, tampoco se dispone de dataciones absolutas asociadas a esas piezas neolíticas. Este mismo patrón se repite en La Atalaya de Muñopepe, pues el contexto en el que se recuperó el único ejemplar cardinal del yacimiento (Sondeo 11, UE1102, 1.º pique) estaba revuelto y presentaba materiales de momentos neolíticos (cerámicas impresas e incisas, mamelones, orejetas, microlitos geométricos, laminita de dorso) y calcolíticos (pequeños cuencos de pasta fina, una quesera, una cuchara, un diente de hoz). Aunque se cuenta con dos dataciones radiocarbónicas AMS para el 2.º pique de esta unidad estratigráfica (sobre una semilla de cereal, Beta-302141: 4420±30 BP; y sobre carbón, Poz-38006: 2530±35 BP) son tan dispares y modernas que no sirven para fechar los materiales más antiguos a los que se asocian. No obstante, la ornamentación del fragmento cardinal no deja lugar a dudas acerca de su atribución cronocultural, por lo que no tenemos ningún reparo en adscribir esta cerámica al Neolítico Antiguo, una fase que en La Atalaya vendría representada no sólo en lo material, sino también sustentada por una datación radiocarbónica AMS sobre un diente de *Ovis/Capra* (Beta-333528: 6220±40BP)²¹ (Fig. 2).

En la Submeseta norte cerámicas con impresiones de concha vuelven a aparecer sólo en unos pocos yacimientos del Alto Ebro y la Sierra de Atapuerca, existiendo un vacío absoluto en las tierras sedimentarias de la cuenca del Duero, por lo que no es posible reconocer una unidad cultural entre las cardiales de Burgos y las que nos ocupan. De este modo, si para aquellas se reclama un origen mediterráneo²², es evidente que para las abulenses y salmantinas se requiere mirar en otra dirección. Fue el propio Gutiérrez Palacios quien reivindicó el origen portugués de las cardiales de La Peña del Bardal²³

¹⁷ DELIBES DE CASTRO *et al.*, 2021.

¹⁸ GUTIÉRREZ PALACIOS, 1962: 166.

¹⁹ ARIAS GONZÁLEZ, 1989.

²⁰ DELIBES DE CASTRO, 1995: 27; FABIÁN GARCÍA, 2006: 482.

²¹ GUERRA-DOCE *et al.*, 2017.

²² MORAL DEL HOYO, CEBRIÁ I ESCUER, 2006: 17.

²³ GUTIÉRREZ PALACIOS, 1966: 37.

remontando el Tajo, y más tarde S. López Plaza precisó su derivación de grupos portugueses ubicados en el cabo Mondego y en el Ribatejo²⁴, una idea compartida posteriormente por otros investigadores²⁵. A día de hoy no resulta desatinado seguir manteniendo esas conexiones cuando la dispersión de cardiales en territorio portugués²⁶ se muestra reticente a rebasar el límite septentrional que en su día Guilaine y Ferreira establecieron en el curso del Mondego²⁷, salvando el fragmento con impresiones de concha de Prazo (recuperado, además, en un contexto del V milenio a. C.)²⁸, y teniendo en cuenta que el único recipiente cardinal del noroeste peninsular conocido hasta la fecha, el vaso de Cova Eirós, en Lugo²⁹, vuelve a mirar hacia ese mismo foco en busca de los mejores paralelos.

2.2. La industria lítica tallada

Los conjuntos líticos tallados del Neolítico Antiguo normeseteño muestran una industria similar a la que, en líneas generales, se observa en las colecciones peninsulares para este periodo. El sílex constituye la materia prima más utilizada y hay una presencia mayoritaria de soportes laminares sin retocar o con retoques atribuidos generalmente al uso, que conviven con muescas y denticulados, truncaduras, raspadores, perforadores, buriles y algunos microlitos geométricos (habitualmente segmentos de círculo con doble bisel).

En el sector abulense, a falta de estudios de caracterización de materias primas, no es posible precisar el origen del sílex, si bien en el Valle Amblés es un recurso abundante. Volviendo de nuevo al yacimiento de La Atalaya, en Muñopepe, por ser en estos momentos el mejor referente para la caracterización de la industria lítica tallada del Neolítico abulense, cabe destacar que el hecho de que se documenten laminillas de dorso abatido (NR= 8, el 5,2% de la industria), prácticamente anecdóticas en los conjuntos neolíticos de la Submeseta Norte, y un elevado número de geométricos (NR=28, el 18,4% de la industria), hace que este yacimiento se desmarque del acaecer observado en otros sitios del interior peninsular. Además, los geométricos de La Atalaya se caracterizan por el uso exclusivo de retoque abrupto, por la dominancia de los segmentos (20 efectivos) y una mayor asistencia de formas (segmentos, trapecios y triángulos, junto a un rectángulo y una punta de filo transversal, por tratarse de un tipo corto y ancho) (Fig. 3).

Estas peculiaridades alejan una vez más a La Atalaya de la tónica habitual de los hábitats normeseteños, en los que la escasez de geométricos y el uso del retoque a doble bisel (aparte del abrupto y simple), sobre todo en los segmentos, constituyen una de sus principales señas de identidad. Ejemplos de ello pueden ser los hábitats de El Portalón

²⁴ LÓPEZ PLAZA, 1987: 54.

²⁵ DELIBES DE CASTRO, 1995: 30; ARIAS GONZÁLEZ, 1989.

²⁶ CARVALHO, 2011, 2019.

²⁷ GUILAINE, FERREIRA, 1970.

²⁸ MONTEIRO-RODRIGUES, 2011: 230.

²⁹ FÁBREGAS VALCARCE *et al.*, 2019.

de Cueva Mayor, en la burgalesa Sierra de Atapuerca³⁰; los asentamientos sorianos al aire libre de La Lámpara y La Revilla³¹; la segoviana Cueva de La Vaquera³², o la ocupación habitacional de La Velilla, en Palencia³³.

Sin embargo, estos rasgos de La Atalaya sí encuentran paralelos en los hábitats del centro de Portugal, lo que en principio incidiría en las vinculaciones que las comunidades neolíticas del sector sudoccidental normeseteño mantuvieron con los grupos del Bajo Tajo³⁴, aunque generalizar esta idea a partir de un único yacimiento puede resultar arriesgado. En el Maciço Calcáreo Estremenho e incluso en el Algarve los segmentos de retoque abrupto y las laminillas de dorso están considerados como armaduras comunes en contextos del Neolítico Antiguo³⁵ y podemos verlas representadas dominando el conjunto en yacimientos como Valada do Mato³⁶, o con mayor o menor incidencia en Casas Novas³⁷, donde también — siguiendo la tipología de Merino — se habla de la presencia de *flechets*, para aludir a unas piezas foliáceas sublosángicas con retoques abruptos en ambos bordes³⁸. El nexo de unión entre estos territorios portugueses y nuestro marco de estudio serían los yacimientos extremeños del otro lado del Sistema Central donde los geométricos, sobre todo los segmentos y las láminas de dorso abatido también tienen cierta entidad en sus conjuntos lítico-tallados³⁹.

3. LA COLONIZACIÓN NEOLÍTICA DEL SECTOR SUDOCCIDENTAL DE LA MESETA NORTE: RUTAS Y MECANISMOS DE DIFUSIÓN

Otra de las ideas que ha lastrado la investigación sobre las primeras comunidades productoras del centro peninsular, curiosamente también expuesta durante aquel simposio de 1959 pero esta vez a cargo de J. Maluquer des Motes, fue el despoblamiento de la Meseta tras el fin de los tiempos glaciares debido, entre otras causas, a factores climáticos que habrían conducido a una sequía, obligando de este modo a que las poblaciones se replugaran sobre los territorios atlánticos más irrigados⁴⁰. Esta propuesta requiere ser matizada en la actualidad, a la luz de los enterramientos de la cueva de La Braña/Arintero (León), con dos dataciones radiocarbónicas AMS que arrojan unos

³⁰ ORTEGA MARTÍNEZ *et al.*, 2008.

³¹ ALEGRE FRANDOVÍNEZ, 2005, 2008.

³² ESTREMERA PORTELA, 2003, 2005.

³³ DELIBES DE CASTRO, ZAPATERO MAGDALENO, 1996; ZAPATERO MAGDALENO, 2015.

³⁴ ZAPATERO MAGDALENO *et al.*, 2022.

³⁵ CARVALHO, 2008: 32.

³⁶ DINIZ, 2007: 97.

³⁷ GONÇALVES, SOUSA, 2018: 126.

³⁸ MERINO, 1994: 121.

³⁹ CERRILLO CUENCA, 2005.

⁴⁰ MALUQUER DES MOTES, 1960: 131.

resultados de inicios del VII milenio BP⁴¹ y de unos pocos conjuntos líticos mesolíticos (en León: La Uña, El Espertín; en Burgos, El Níspero; y quizás en Salamanca, La Dehesa), por cuanto son testimonios que impiden hablar de un vacío poblacional, al menos en los rebordes montañosos. Por tanto, no un desierto absoluto, si bien hoy en día el registro arqueológico apunta a que las tierras del interior peninsular conocieron hasta bien entrado el período Atlántico una baja densidad de población⁴².

De este modo, la escasa documentación sobre el sustrato mesolítico ha llevado a descartar procesos de aculturación a la hora de explicar la neolitización de la Submeseta norte en su conjunto, optándose por un aporte démico o fenómeno de colonización para estas tierras⁴³ como principal mecanismo de adopción de la economía de producción. Las investigaciones llevadas a cabo en el soriano Valle de Ambrona por Rojo Guerra así lo confirman, pues tras una intensa labor de prospección no se han encontrado allí evidencias de poblamiento mesolítico⁴⁴. El registro arqueológico del Neolítico Antiguo apunta a que esas gentes foráneas serían grupos neolíticos «de segunda generación», que a partir del 5400/5300 cal a. C. llevarían consigo un modelo económico y un bagaje tecnológico ya consolidados⁴⁵. Y a similares propuestas ha recurrido Fabián García para explicar la neolitización del sector sudoccidental normeseteño⁴⁶. Si aquí la cuna de estos colonos neolíticos parece encontrarse en el centro-sur de Portugal, como venimos defendiendo, quedarían todavía por explicar los posibles mecanismos de la difusión, la cual, tomando como referencia *post-quem* el inicio de las producciones cerámicas en Portugal en el rango 5400-5300 cal a. C.⁴⁷, dejaría su huella en estos territorios normeseteños no antes del último cuarto del VI milenio cal a. C.

Los datos cronológicos de los asentamientos abulenses de La Atalaya de Muñopepe y Canchera Alta I apuntan a que esta difusión se habría producido relativamente rápido, en un par de centurias a lo sumo, si bien no parece que la economía de producción se iniciara con el tándem agricultura/ganadería. Aunque la información paleoeconómica y paleoambiental que manejamos es todavía muy precaria, en La Atalaya se ha podido constatar la cría de ganado desde finales del VI milenio cal a. C., demostrada por la datación de la pieza dental de ovicaprino doméstico ya mencionada, mientras que los estudios arqueobotánicos (carpología, palinología, fitolitos) no han podido documentar el cultivo de plantas con anterioridad al IV milenio cal a. C.⁴⁸.

⁴¹ VIDAL ENCINAS, PRADA MARCOS, 2010.

⁴² ARIAS CABAL *et al.*, 2009.

⁴³ DELIBES DE CASTRO, FERNÁNDEZ MANZANO, 2000: 96; CARVALHO, 1999: 64.

⁴⁴ ROJO GUERRA *et al.*, 2008: 338.

⁴⁵ MARTÍNEZ DE LAGRÁN, 2014.

⁴⁶ FABIÁN GARCÍA, 2012.

⁴⁷ CARVALHO, 2011: 237.

⁴⁸ GUERRA-DOCE *et al.*, 2021.

Si centramos nuestra atención en el Valle Amblés en su conjunto, una fosa intramontana que se abre en la vertiente septentrional de la Sierra de Gredos, se aprecia un patrón de localización de los yacimientos neolíticos (entre los que se encuentra La Atalaya) (Fig. 4): la práctica totalidad se ubica en cotas entre los 1100 y 1300 m de altitud — y mayoritariamente en torno a la cota de los 1200 m —, coincidiendo con los bordes de las primeras estribaciones que separan el valle de las zonas más abruptas y escarpadas de las sierras; situados en el borde mismo del valle, a modo de mirador, en las proximidades de promontorios graníticos de gran tamaño — piedras caballeras — muy visibles desde diversos puntos y fácilmente reconocibles (algunas de ellas tienen nombres propios en la toponimia local); enclaves con buena visibilidad desde los que se domina el valle o buena parte de él; localizaciones al aire libre entre berruecos o en cuevas-abrigo resultantes del derrumbe de estos; ubicaciones próximas a accidentes naturales como cárcavas, barrancos o cursos fluviales que sirven de delimitación del asentamiento; cuentan con zonas llanas en forma de pequeñas mesetas o laderas con poca pendiente, y por lo general, con accesos fáciles; están próximos a cursos de agua de diferente entidad, pequeños ríos arroyos o a manantiales, los cuales discurren bien por el propio yacimiento o en las inmediaciones, a una distancia que no supera los 500 m. Todas estas características parecen apuntar a una selección intencionada de emplazamientos con facilidades para el desarrollo de la actividad ganadera. De hecho, los análisis paleopalinológicos emprendidos en una turbera de la localidad de Baterna, en el fondo del valle, muestran que a comienzos del V milenio cal a. C., el Amblés se hallaba cubierto de vegetación arbórea y existía cierto grado de antropización del paisaje que, a la vista de la abundancia de elementos nitrófilos y hongos coprófilos, habría que relacionar con la cría de ganado⁴⁹.

Otro aspecto que incide en el desarrollo de esta actividad es la proximidad de los yacimientos a las vías pecuarias que discurren por el Valle Amblés, o que atraviesan los collados de las sierras para comunicar unos valles con otros. Aunque por la comarca solo discurre una de las grandes cañadas, la Real Leonesa Occidental, el Amblés está jalonado de una amplia red de cordeles, veredas y coladas que lo atraviesan longitudinal y transversalmente, especialmente por el fondo del valle y las proximidades a las primeras estribaciones (Fig. 5). Si bien ninguno de los yacimientos se asienta directamente sobre estas vías, las distancias en línea recta oscilan entre los 500 y los 2500 m, lo que puede indicar una vinculación con esas vías para el traslado del ganado entre distintas zonas de pastos⁵⁰. Así las cosas, hemos tildado a los protagonistas de la expansión neolítica como «pastores sin pan», pues nos decantamos por vincular la neolitización de estas tierras a movimientos pastoriles de base estacional protagonizados por pequeños contingentes

⁴⁹ DORADO VALIÑO, 1993.

⁵⁰ GUERRA-DOCE *et al.*, 2021.

humanos. De hecho, más al sur, en otros espacios montañosos del Sistema Central (Sierras de Gredos, Béjar y Francia), han podido registrarse prácticas trasterminantes que se llevan a la Prehistoria⁵¹ y en la Serra da Estrela, donde el paisaje neolítico muestra muchas similitudes con el del Amblés, el pastoralismo también pudo jugar un papel relevante en la neolitización, como apunta el abrigo neolítico de Penedo dos Mouros, donde además se han registrado eventos de ocupación humana de corta duración y se han podido identificar espacios abiertos de pasto⁵².

4. CONSIDERACIONES FINALES

Sin negar las influencias de diversos focos neolíticos peninsulares, creemos que la neolitización del sector sudoccidental de la Submeseta norte mira directamente al centro-sur de Portugal, en cuanto a aspectos materiales y tecnológicos, patrón de asentamiento, modelo económico y componente demográfico de los protagonistas⁵³. Mención aparte sería el mundo simbólico de estas gentes, cuya manifestación más evidente, al menos en el Amblés se encuentra en el Arte Esquemático, para el cual en Portugal se viene reivindicando un papel en todo este proceso⁵⁴, pero por cuestiones de espacio desistimos de tratar aquí esta cuestión. Por lo que respecta a las posibles rutas de penetración desde los territorios del Bajo Tajo, el curso del Alagón representa la opción más viable, pues, aunque desde el centro de Portugal se pudiera avanzar hacia el norte remontando ciertos cursos fluviales (Dão, Mondego, Zêzere) el encajamiento de los afluentes del Duero, particularmente acentuado en la comarca de los Arribes, dificultaría enormemente las conexiones entre la Beira Interior y Trás-os-Montes y la provincia de Salamanca, y con ello una afluencia humana continuada y extensa⁵⁵. Por otro lado, la vinculación cultural del Neolítico de los espacios serranos de Salamanca y Ávila con la Alta Extremadura apunta en la dirección señalada, sugiriéndose como posibles pasos para atravesar el macizo de Gredos, la vía de comunicación natural que más tarde aprovechará el trazado de la Vía de la Plata por la Sierra de Béjar, y ya en tierras abulenses, el Puerto de Tornavacas y el Puerto del Pico⁵⁶.

En este sentido, nos parece interesante señalar que estas rutas han servido como vías pecuarias históricamente, pues si el trazado de la Cañada Real de la Plata o Vizana aprovecha en parte el de la calzada romana⁵⁷, la Cañada Real Leonesa Occidental se solapa con la calzada romana del Puerto del Pico y por Tornavacas discurre un cordel que conecta a través del puerto de Villatoro con el Valle Amblés, a su vez recorrido

⁵¹ LÓPEZ SÁEZ *et al.*, 2014.

⁵² CARVALHO *et al.*, 2017; SIMÕES, CARVALHO, TENTE, 2020.

⁵³ CARVALHO, 1999: 65.

⁵⁴ MARTINS, 2016.

⁵⁵ LÓPEZ PLAZA, 1987: 60.

⁵⁶ FABIÁN GARCÍA, 2006: 482; GUERRA-DOCE *et al.*, 2015.

⁵⁷ GARCÍA MARTÍN, 1991.

por diversos caminos ganaderos⁵⁸. Es posible que algunas de estas vías pecuarias ya estuvieran activas en el Neolítico Antiguo. Por tanto, sin defender, ni mucho menos, una trashumancia de largo recorrido en esos momentos, sugerimos que a medida que las comunidades productoras fueron asentándose en Portugal a mediados del VI milenio cal a. C. e iniciando su expansión hacia los territorios interiores, pequeños grupos de pastores en sus movimientos estacionales con los rebaños actuarían como avanzadilla, introduciendo antes la ganadería que la agricultura, y las innovaciones tecnológicas ligadas al Neolítico. Son nuestros *pastores sin pan*.

BIBLIOGRAFÍA

- ALEGRE FRANDOVÍNEZ, Isabel (2005). *La industria geométrica en el valle de Ambrona (Soria)*. In ARIAS CABAL, Pablo; ONTAÑÓN PEREDO, Roberto; GARCÍA-MONCÓ PIÑEIRO, Cristina, eds. *Actas del III Congreso del Neolítico en la Península Ibérica (Santander 2003)*. Santander: Universidad de Cantabria, Monografías del Instituto Internacional de Investigaciones Prehistóricas, pp. 233-246.
- ALEGRE FRANDOVÍNEZ, Isabel (2008). *La industria lítica tallada de La Lámpara y La Revilla: estudio de conjunto de los hábitats*. In ROJO GUERRA, Manuel et al., eds. *Paisajes de la memoria: Asentamientos del Neolítico antiguo en el Valle de Ambrona (Soria, España)*. Valladolid: Universidad de Valladolid, pp. 493-517.
- ARIAS CABAL, Pablo et al. (2009). *A view from the edges: the Mesolithic settlement of the interior areas of the Iberian Peninsula reconsidered*. In MCCARTAN, Sinéad et al., eds. *Mesolithic Horizons. Proceedings of the 7th International Conference on the Mesolithic in Europe, 2005*. Oxford: Oxbow Books, vol. I, pp. 303-311.
- ARIAS GONZÁLEZ, Luis (1989). *Contribución al estudio del fenómeno megalítico en el occidente de la meseta norte: El dolmen de «El Torrejón» (Villamayor, Salamanca)*. In *Crónica del XIX Congreso Arqueológico Nacional*. Zaragoza: Universidad de Zaragoza, vol.1, pp. 399-408.
- BOSCH GIMPERA, Pere (1961). *Los problemas del neo-eneolítico peninsular y el simposio de 1959. «Zephyrus»*. 12, 43-54.
- CARVALHO, António Faustino (1999). *Os sítios de Quebradas e de Quinta da Torrinhã (Vila Nova de Foz Côa) e o Neolítico antigo do Baixo Côa*. «Revista Portuguesa de Arqueologia». 2:1, 39-70.
- CARVALHO, António Faustino (2008). *A Neolitização do Portugal Meridional: Os exemplos do Maciço Calcário Estremenho e do Algarve Ocidental*. Faro: Universidade do Algarve. (Promontoria Monográfica; 12).
- CARVALHO, António Faustino (2011). *Produção cerâmica no início do Neolítico em Portugal*. In BERNABEU AUBÁN, Joan; ROJO GUERRA, Manuel Á.; MOLINA BALAGUER, Lluís, coords. *Las primeras producciones cerámicas. El VI milenio cal AC en la Península Ibérica*. «Saguntum Extra». 12, 237-250.
- CARVALHO, António Faustino (2019). *Produção cerâmica no início do Neolítico em Portugal: dados recentes sobre os VI e V milénios a. C.* «Saguntum». 51, 9-22.
- CARVALHO, António Faustino et al. (2017). *Neolithic archaeology at the Penedo dos Mouros rock-shelter (Gouveia, Portugal) and the issue of primitive transhumance practices in the Estrela Mountain range*. «Zephyrus». 79, 19-38.
- CERRILLO CUENCA, Enrique (2005). *Los primeros grupos neolíticos de la cuenca extremeña del Tajo*. Oxford: BAR (British Archaeological Reports Series; 1393).

⁵⁸ PÉREZ FIGUERAS et al., 1992.

- CERRILLO CUENCA, Enrique (2008). *From «Inland Neolithic» to «Neolithic dwelling in the inland»: the role of homogenous and heterogenous elements on the explanation of earlier agricultural stages in Central Spain*. In DINIZ, Mariana, ed. *The Early Neolithic in the Iberian Peninsula: Regional and Transregional Components. Proceedings of the XV World Congress UISPP (Lisbon, 4-9 September 2006)*. Oxford: BAR Publishing, BAR S1857, vol. 18, session C44, pp. 19-27.
- DELIBES DE CASTRO, Germán (1995). *Ávila, del Neolítico al Bronce*. In MARINÉ ISIDRO, María, coord. *Historia de Ávila. Vol. I: Prehistoria e Historia Antigua*. Ávila: Institución Gran Duque de Alba, pp. 21-92.
- DELIBES DE CASTRO, Germán (2010). *La investigación de las sepulturas colectivas monumentales del IV milenio A.C. en la Submeseta Norte española*. *Horizonte 2007*. «Munibe». 32, 12-56.
- DELIBES DE CASTRO, Germán; FERNÁNDEZ MANZANO, Julio (2000). *La trayectoria cultural de la Prehistoria Reciente (6400-2500 BP) en la Submeseta Norte española: principales hitos de un proceso*. In *Actas do 3.º Congresso de Arqueologia Peninsular. Pré-história recente da Península Ibérica*. Porto: ADECAP, vol. IV, pp. 95-122.
- DELIBES DE CASTRO, Germán; GUERRA-DOCE, Elisa; ZAPATERO MAGDALENO, María Pilar (2021). *Cerámicas cardiales del suroeste de la cuenca del Duero: nuevos datos para un viejo problema*. In BEA MARTÍNEZ, M. et al., eds. *De la mano de la Prehistoria. Homenaje a Pilar Utrilla Miranda*. Zaragoza: Prensas de la Universidad de Zaragoza, pp. 449-462.
- DELIBES DE CASTRO, Germán; ZAPATERO MAGDALENO, Pilar (1996). *De lugar de habitación a sepulcro monumental: una reflexión sobre la trayectoria del yacimiento neolítico de La Velilla, en Osorno (Palencia)*. «Rubricatum». I, 337-348.
- DINIZ, Mariana (2007). *O sítio da Valada do Mato (Évora): Aspectos da neolitização no Interior/Sul de Portugal*. Lisboa: Instituto Português de Arqueologia. (Trabalhos de Arqueologia; 48).
- DORADO VALIÑO, Miriam (1993). *Evolución de la vegetación durante el Holoceno en el Valle de Amblés (Ávila). Estudio palinológico*. Alcalá de Henares: Universidad de Alcalá de Henares. Tesis doctoral.
- ESTREMERÁ PORTELA, María Soledad (2003). *Primeros agricultores y ganaderos en la Meseta Norte: el Neolítico de la Cueva de La Vaquera (Torreiglesias, Segovia)*. Valladolid: Junta de Castilla y León, Arqueología en Castilla y León. (Memorias; 11).
- ESTREMERÁ PORTELA, María Soledad (2005). *Comunidades neolíticas en transición: aportaciones a su cultura material desde la Vaquera (Torreiglesias, Segovia)*. In ARIAS CABAL, Pablo; ONTANÓN PEREDO, Roberto; GARCÍA-MONCÓ PIÑEIRO, Cristina, eds. *Actas del III Congreso del Neolítico en la Península Ibérica (Santander 2003)*. Santander: Universidad de Cantabria, pp. 247-257. (Monografías del Instituto Internacional de Investigaciones Prehistóricas).
- FABIÁN GARCÍA, José Francisco (2006). *El IV y III Milenio AC en el Valle Amblés (Ávila)*. Salamanca: Junta de Castilla y León, Arqueología en Castilla y León. (Monografías; 5).
- FABIÁN GARCÍA, José Francisco (2012). *Todos los paisajes del Valle Amblés*. In INSTITUCIÓN GRAN DUQUE DE ALBA, coord. *Institución Gran Duque de Alba 1962-2012: 50 años de cultura abulense*. Ávila: Diputación de Ávila, vol. 1, pp. 213-229.
- FÁBREGAS VALCARCE, Ramón et al. (2019). *Vaso con decoración cardial de Cova Eirós (Triacastela, Lugo)*. «Trabajos de Prehistoria». 76:1, 147-160.
- FERNÁNDEZ-POSSE Y DE ARNÁIZ, María Dolores (1980). *Los materiales de la Cueva del Aire de Patones (Madrid)*. «Noticiario Arqueológico Hispánico». 10, 39-64.
- GARCÍA MARTÍN, Pedro (1991). *La Cañada Real de la Plata o de la Vizana*. In GARCÍA MARTÍN, Pedro, coord. *Cañadas, cordeles y veredas*. Valladolid: Junta de Castilla y León, pp. 58-87.
- GÓMEZ-MORENO MARTÍNEZ, Manuel (1933). *La cerámica primitiva ibérica*. «Revista de Guimarães: Homenaje a Martins Sarmento». 125-136.

- GONÇALVES, Victor S.; SOUSA, Ana Catarina (2018). *Casa Novas, numa curva do Sorraia (no 6.º milenio a.n.e. e a seguir)*. Lisboa: UNIARQ. (Estudos & Memórias; 11).
- GONZÁLEZ DE LEMA, Sofía Sanz (2007). *Cuestiones sobre el poblamiento y los modos de vida en el Neolítico interior de la Península Ibérica*. «Cuadernos de Prehistoria y Arqueología de la Universidad Autónoma de Madrid». 33, 7-30.
- GUERRA-DOCE, Elisa *et al.* (2015). *Reflexiones sobre los inicios del Neolítico en el sector SO de la Submeseta Norte española a partir de los documentos de La Atalaya (Muñopepe, Ávila)*. In GONÇALVES, Victor S.; DINIZ, Mariana; SOUSA, Ana Catarina, eds. *Actas do 5.º Congresso do Neolítico Peninsular*. Lisboa: UNIARQ, pp. 323-330. (Estudos & Memórias; 8).
- GUERRA-DOCE, Elisa *et al.* (2017). *Datos sobre la neolitización del Valle Amblés a la luz de la excavación del yacimiento de La Atalaya (Muñopepe, Ávila)*. «Boletín del Seminario de Estudios de Arte y Arqueología». 83,11-70.
- GUERRA-DOCE, Elisa *et al.* (2021). *Herders and Pioneers: The Role of Pastoralism in the Neolithization of the Amblés Valley (Ávila, Central Iberia)*. «Open Archaeology». 7:1, 1550-1563.
- GUERRA-DOCE, Elisa *et al.* (en prensa). *Herders and Pioneers: The Role of Pastoralism in the Neolithisation of the Amblés Valley (Ávila, Central Iberia)*. In «Open Archaeology». Special issue: 1st Conference on the Early Neolithic of Europe.
- GUERRA-DOCE, Elisa; ZAPATERO MAGDALENO, María Pilar; FABIÁN GARCÍA, J. Francisco (en prensa). *Canchera Alta I: Un asentamiento al aire libre del Neolítico Antiguo en el Valle Amblés (Ávila)*. In *Actas del VII Congreso Internacional sobre el Neolítico en la Península Ibérica (Sevilla, 2020)*. Sevilla: Universidad de Sevilla.
- GUILAINE, Jean; FERREIRA, Octávio da Veiga (1970). *Le Néolithique ancien au Portugal*. «Bulletin de la Société préhistorique française». 67, 304-322.
- GUTIÉRREZ PALACIOS, Arsenio (1962). *El poblado eneolítico de la Peña del Bardal. Diego Álvaro (Ávila). Campaña de 1958*. In *Actas del VII Congreso Nacional de Arqueología*. Barcelona, 1960, pp. 162-168.
- GUTIÉRREZ PALACIOS, Arsenio (1966). *Miscelánea Arqueológica de Diego-Álvaro*. Ávila: Diputación Provincial, Instituto Gran Duque de Alba.
- JIMÉNEZ GUIJARRO, Jesús (2010). *Cazadores y campesinos. La neolitización del interior de la Península Ibérica*. Madrid: Real Academia de la Historia. (Bibliotheca Archaeologica Hispana; 31).
- LÓPEZ PLAZA, Socorro (1987). *El comienzo de la metalurgia en el S.O. de la cuenca del Duero*. In FERNÁNDEZ-MIRANDA, Manuel, dir. *El origen de la metalurgia en la Península Ibérica. II. Seminario organizado por la Fundación José Ortega y Gasset*. Oviedo. Madrid: Instituto Universitario Ortega y Gasset, pp. 52-65.
- LÓPEZ SÁEZ, José Antonio *et al.* (2014). *Vegetation history, climate and human impact in the Spanish Central System over the last 9,000 years*. «Quaternary International». 353:5, 98-122.
- MALUQUER DE MOTES, Juan (1960). *Bases para el estudio de las culturas metalúrgicas de la Meseta*. In *Primer Symposium de Prehistoria de la Península Ibérica. Septiembre 1959 (ponencias)*. Pamplona: Diputación Foral de Navarra, pp. 125-149.
- MARTÍNEZ DE LAGRÁN, Íñigo García (2014). *La Neolitización de la Meseta Norte y de la Alta y Media Cuenca del Ebro (España): Premisas teóricas, análisis del registro y planteamiento de hipótesis*. «Zephyrus». 73, 83-107.
- MARTÍNEZ DE LAGRÁN, Íñigo García *et al.* (2011). *Cerámicas, Estilo y Neolitización: estudio comparativo de algunos ejemplos de la Meseta norte y Alto Valle del Ebro*. In BERNABEU AUBÁN, Joan; ROJO GUERRA, Manuel Á.; MOLINA BALAGUER, Lluís, coords. *Las primeras producciones cerámicas. El VI milenio cal AC en la Península Ibérica*. «Saguntum Extra». 12, 83-104.

- MARTINS, Andrea (2016). *A Pintura Rupestre do centro de Portugal: Antropização simbólica da paisagem pelas primeiras sociedades agro-pastoris*. Lisboa: Associação dos Arqueólogos Portugueses. (Monografias AAP; 3).
- MERINO, José María (1994). *Tipología lítica*. «Munibe». Suplemento 9, 1-509.
- MONTEIRO-RODRIGUES, Sérgio (2011). *Pensar o Neolítico antigo. Contributo para o estudo do Norte de Portugal entre o VII e o V milénio a. C.* Viseu: Centro de Estudos Pré-Históricos da Beira Alta. (Estudos Pré-Históricos; 16).
- MORAL DEL HOYO, Sergio; CEBRIÀ I ESCUER, Artur (2006). *La cerámica cardial y sus imitaciones en la Cuenca del Duero y el Alto Ebro*. «Veleia». 23, 9-23.
- MUNICIO GONZÁLEZ, Luciano (1988). *El Neolítico en la Meseta Central española*. In LÓPEZ GARCÍA, Pilar, coord. *El Neolítico en España*. Madrid: Cátedra, pp. 299-327.
- MUÑOZ AMILIBIA, Ana María (1970). *Estado actual de la investigación sobre el Neolítico español*. «Pyrenae». 6, 13-28.
- ORTEGA MARTÍNEZ, Ana Isabel et al. (2008). *El Neolítico en la nueva secuencia estratigráfica del yacimiento del Portalón de Cueva Mayor (Sierra de Atapuerca, Burgos)*. In HERNÁNDEZ PÉREZ, Mauro S.; SOLER DÍAZ, Jorge A.; LÓPEZ PADILLA, Juan Antonio, eds. *Actas del IV Congreso del Neolítico peninsular (Alicante 2006)*, Alicante: MARQ, I, pp. 221-229.
- PÉREZ FIGUERAS, Cinta et al. (1992). *Sierra de Gredos*. «Cuadernos de la Trashumancia». 1.
- ROJO GUERRA, Manuel Ángel (2014). *El Neolítico en las tierras del interior y septentrionales*. In ALMAGRO GORBEA, Martín, ed. *Protohistoria de la Península Ibérica: Del Neolítico a la Romanización*. Burgos: Universidad de Burgos, pp. 43-70.
- ROJO GUERRA, Manuel Ángel et al. (2008). *Paisajes de la memoria: Asentamientos del Neolítico Antiguo en el Valle de Ambrona (Soria, España)*, Valladolid: Instituto Arqueológico Alemán-Universidad de Valladolid.
- SIMÕES, Carlos Duarte; CARVALHO, António Faustino; TENTE, Catarina (2020). *Neolithic geoarchaeology at Penedo dos Mouros Rockshelter: Mid-Holocene site formation, diagenesis and human activity at the foothills of Serra da Estrela (Portugal)*. «Geoarchaeology». 35:4, 503-521.
- TARRADELL MATEU, Miguel (1960). *Problemas neolíticos*. In *Primer Symposium de Prehistoria de la Península Ibérica. Septiembre 1959 (ponencias)*. Pamplona: Diputación Foral de Navarra, pp. 45-67.
- VIDAL ENCINAS, Julio M.; PRADA MARCOS, María Encina, eds. (2010). *Los hombres mesolíticos de la Cueva de La Braña-Arintero (Valdelugueros, León)*. Valladolid: Junta de Castilla y León, Museos de Castilla y León. (Estudios y Catálogos; 18).
- ZAPATERO MAGDALENO, Pilar (2015). *El Neolítico en el noreste de la cuenca del Duero: El yacimiento de La Velilla en el valle del Valdavia (Palencia)*. Valladolid: Universidad de Valladolid. Tesis doctoral.
- ZAPATERO MAGDALENO, María Pilar et al. (2022). *Análisis tecno-morfológico y funcional de instrumentos líticos tallados de La Atalaya (Muñopepe, Ávila): una primera aproximación a la industria lítica del Neolítico en la Sierra de Gredos*. «Munibe Antropologia-Arkeologia». 73. DOI: 10.21630/maa.2022.73.04.

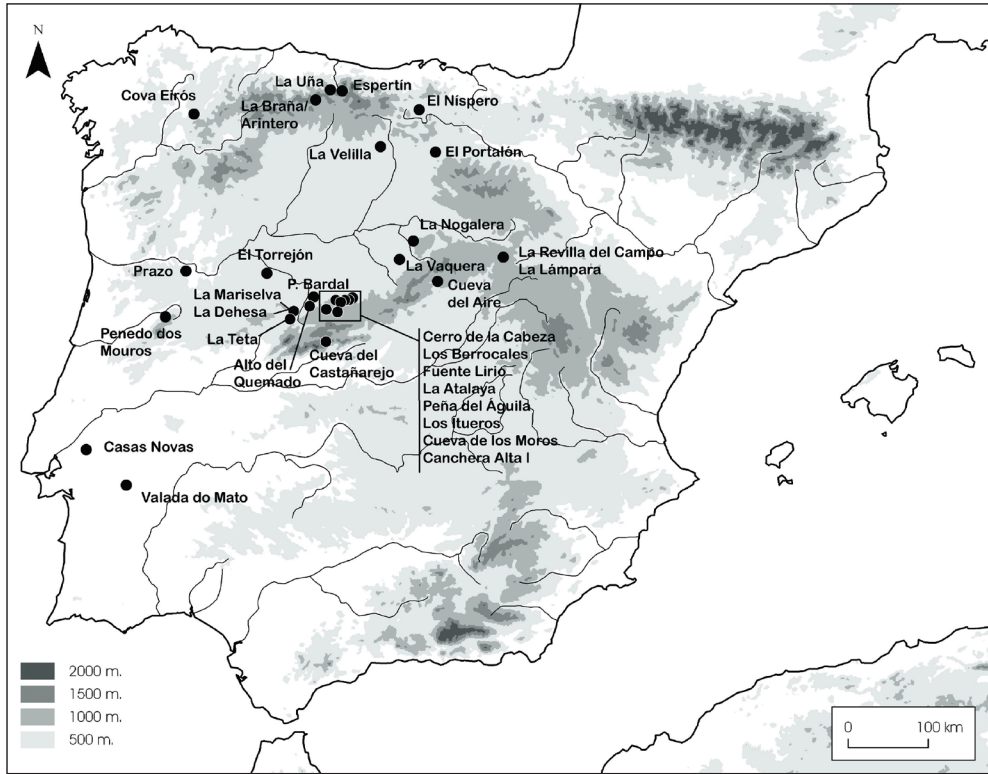


Fig. 1. Yacimientos mencionados en el texto. En el recuadro, yacimientos neolíticos del Valle Amblés (Ávila) citados



Fig. 2. Cerámica cordial recuperada en el yacimiento de La Atalaya (Muñopepe, Ávila)

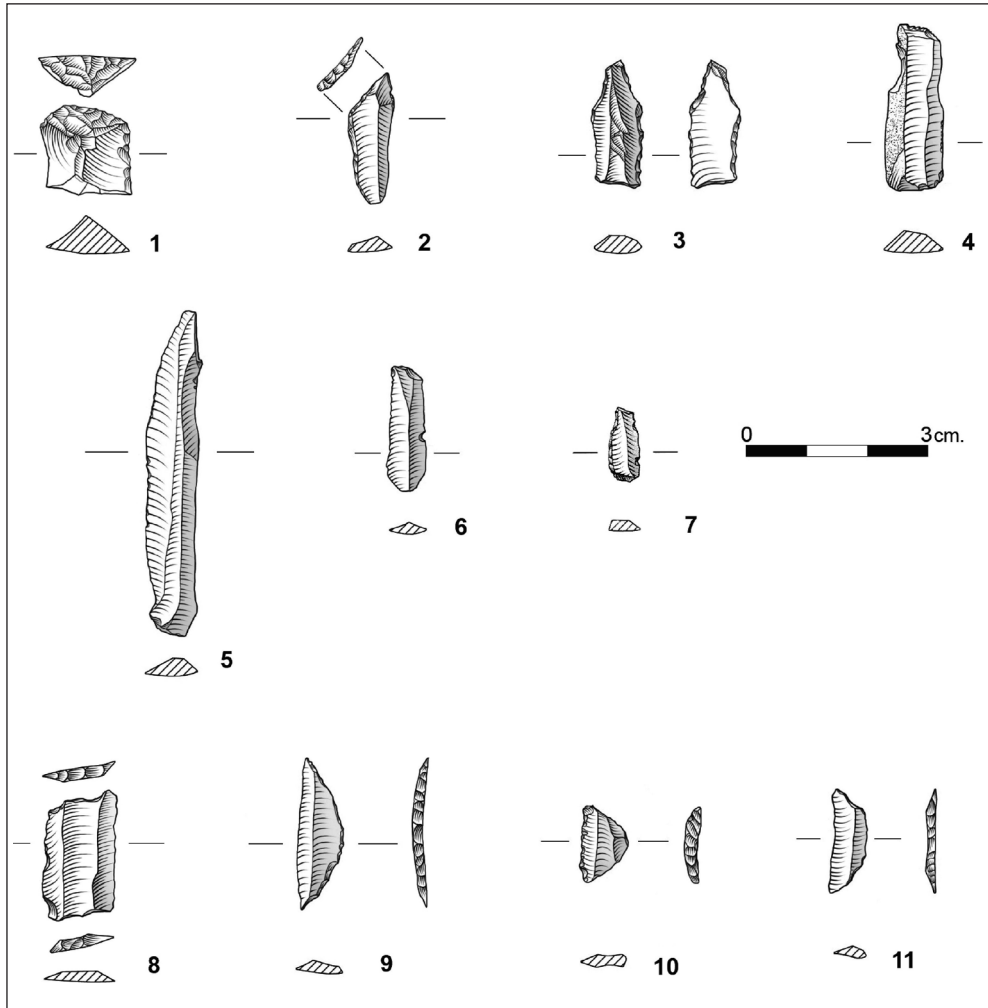


Fig. 3. Selección de piezas líticas de la ocupación neolítica de La Atalaya (Muñopepe, Ávila): 1) raspador; 2) truncadura; 3) perforador; 4) muesca; 5-6) láminas simples; 7) laminita de borde abatido; 8-11) geométricos

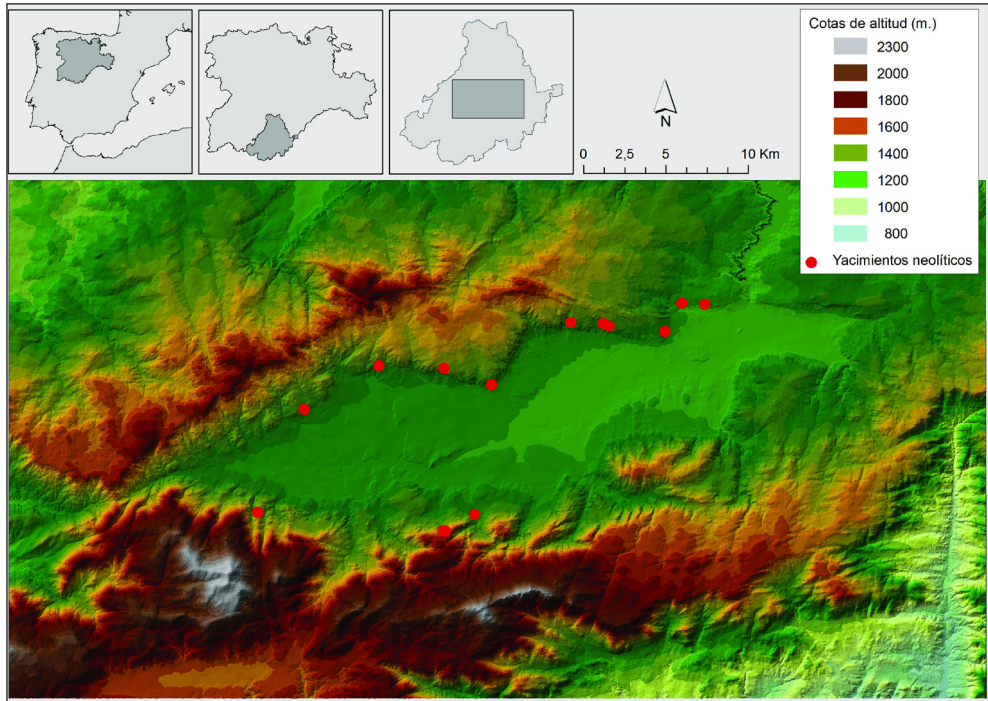


Fig. 4. Mapa de distribución de los yacimientos neolíticos del Valle Amblés (Ávila)

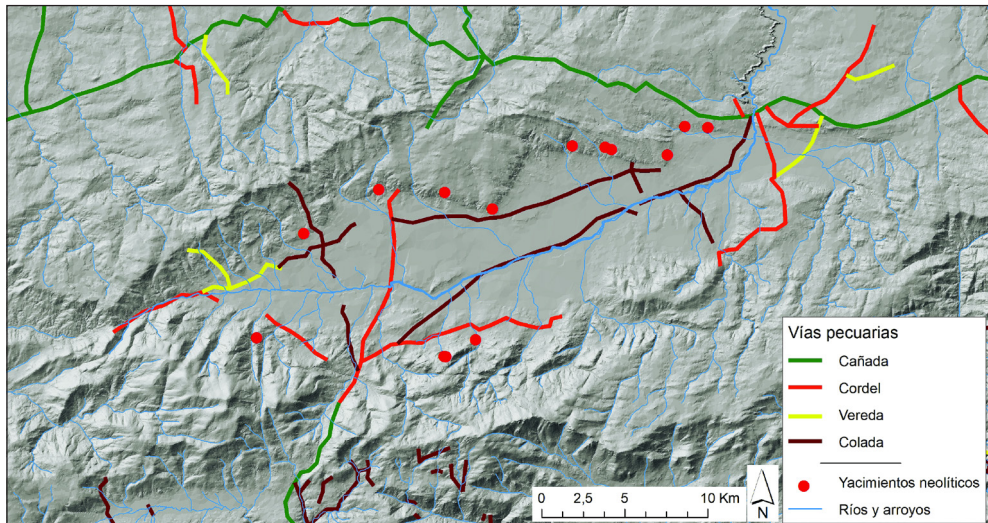


Fig. 5. Mapa de distribución de los yacimientos neolíticos del Valle Amblés y red de vías pecuarias

